

# Kend din gård

De bevaringsværdige gårde har ofte store arkitektoniske- og kulturhistoriske værdier. Disse værdier bør bevares, når bygningerne skal bruges i nye sammenhænge. Læs om din gårds historie og de særlige kvaliteter den har, inden du begynder på en genanvendelse af gården.

# Indholdsfortegnelse

Forord	S. 3
<b>Gårde 1800-1850</b>	S. 4
Stuehuse	S. 9
Stalde	S. 11
Lader	S. 13
<b>Gårde 1850-1900</b>	S. 14
Stuehuse	S. 18
Stalde	S. 20
Lader	S. 22
<b>Husmandsstedet 1850-1899</b>	S. 24
Stuehuse	S. 28
Stalde	S. 30
Lader	S. 32
<b>Husmandsbrug 1899-1960</b>	S. 34
Stuehuse	S. 37
Stalde	S. 39
Lader	S. 41
<b>Gårde 1900-1950</b>	S. 43
Stuehuse	S. 47
Stalde	S. 49
Lader	S. 51
<b>Gårde 1950-1965</b>	S. 53
Stuehuse	S. 57
Stalde	S. 59
Lader	S. 61

# Forord

Her kan du læse om landets mange forskellige typer landbrugsbygninger og deres særlige karakteristika. Teksten henvender sig til alle gårdejere, der ønsker at bruge deres gård på nye måder, og tilbyder bygningsfaglig viden om de mange spændende landbrugsbygninger, vi stadig har tilbage.

Overalt i landskabet findes endnu et stort antal bevaringsværdige landbrugsejendomme, som er håndgribelige spor af en fælles, men truet kulturarv. Bygninger, som tegner egnsforskellighed i landskabet, vidner om tidligere tiders håndværks-traditioner og Danmarks fortid som bondesamfund.

Der er tale om tusindvis af kvadratmeter stalde, lader, smedjer, møllerier og meget andet, hvoraf mange står tomme og forfalder, fordi de ikke længere kan bruges til deres oprindelige formål. Bygningerne rummer ofte store håndværksmæssige, æstetiske og historiske kvaliteter, der risikerer at gå tabt, hvis ikke de kan bruges til nye funktioner.

Heldigvis går mange gårdejere allerede med en lyst til at skabe og bruge deres bygninger som et aktivt led i et nyt forretningsområde. Dermed kan bygningerne bevares og samtidig bidrage positivt til gårdens økonomi.

Inden man går i gang med ombygningen af en ældre bygning, bør man dog sætte sig ind i dens historie, arkitektur og byggeteknik. Bliver de tomme landbrugsbygninger vedligeholdt og udviklet i overensstemmelse med deres oprindelige kvaliteter, kan de nemlig bidrage med nyt liv og en stærk identitet eller brandingværdi, som understøtter gårdens øvrige forretningsområder eller bidrager til at opretholde gårdens salgsværdi. Bygningerne kan også indgå som nye lokale mødesteder og danne grundlag for øget turisme og lokal udvikling.

Renovering med omtanke giver det bedste resultat og kan også sikre, at bygningens økonomiske værdi bibeholdes på langt sigt – til gavn for ejeren, men også til gavn for det lokalsamfund, hvor gården ligger.

God læselyst.

## Kolofon:

Tekster: Realdania, BARK Rådgivning A/S, SEGES P/S, Kræn Ole Birckjær og Per Kruse.

Fotos: Realdania.

Layout: Frankes.

November 2016.

# Gårde 1800-1850

**“Mange steder rundt om i landet står der gamle, smukke bygninger, som udgør en uudnyttet ressource. Som det ser ud i dag, ser vi desværre ofte, at disse bygninger står og forfalder.”**

**- Christian Andersen, programchef i Realdania**

# Gårde

## 1800-1850

Landboreformerne fra midten af 1700-tallet og cirka hundrede år frem betød, at man 'skiftede' jorden. Oprindeligt lå den enkelte gårds jord spredt i små lodder, men med udskiftningen blev gårdene samlet i større enheder. Det skabte helt nye betingelser for landbruget, og det skabte nye gårde. Idealet var den firlængede gård, som vi stadig kender den, og man byggede overvejende i bindingsværk. Fordi man ikke bevægede sig særlig meget rundt mellem landsdelene, var der et stærkt egnspræg i byggeriet. Bygninger fra perioden rummer store lokale, historiske og æstetiske værdier, som kan skabe en unik ramme om nye funktioner.

### Fra statsbankerot til kornsalgboom

Landboreformerne fra midten af 1700-tallet betød meget store ændringer i det danske landbrugssystem. Før reformerne blev jorden i vid udstrækning dyrket som driftsfællesskaber med udgangspunkt i landsbyerne eller ved bøndernes hoveriarbejde – det vil sige tvunget arbejde – på hovedgårdenes jorde.

Særligt årene omkring 1800 gav gode økonomiske muligheder for landbruget, og i disse år blev mange nye gårde opført i landsbyerne. Statsbankerotten i 1813 og afståelsen af Norge i 1814 prægede dog økonomien negativt og førte efterhånden til et fald i byggeaktiviteten – også på landet.

Først fra omkring 1830 oplevede landbruget fremgang igen. En stor korneksport bidrog til udviklingen indtil omkring 1875, og specielt 1850'erne var en periode med stor økonomisk aktivitet. Midten af 1800-tallet kaldes også for 'kornsalgperioden' på grund af den store eksport af korn til især England.

Udviklingen betød, at gårdene fik både flere og større bygninger i takt med de stigende opbevaringsbehov. Især i Østdanmark opførte man flere bindingsværksfag, og tidligere vinkel- og parallelgårde blev udvidet til tre- og firlængede gårde.

### Kend periodens gårde

Perioden var præget af ret stor variation i byggeskik mellem landsdelene, og man kan derfor stadig se en række lokale træk i bevarede bindingsværkshuse og murede huse. Senere i historien blev de lokale variationer gradvist udviskede.

Omkring 1800 byggede bønderne selv, eventuelt hjulpet af navere og håndværkskyndige naboer. Først senere i perioden blev det almindeligt med specialiserede håndværkere i mere moderne forstand.

### Længehuse

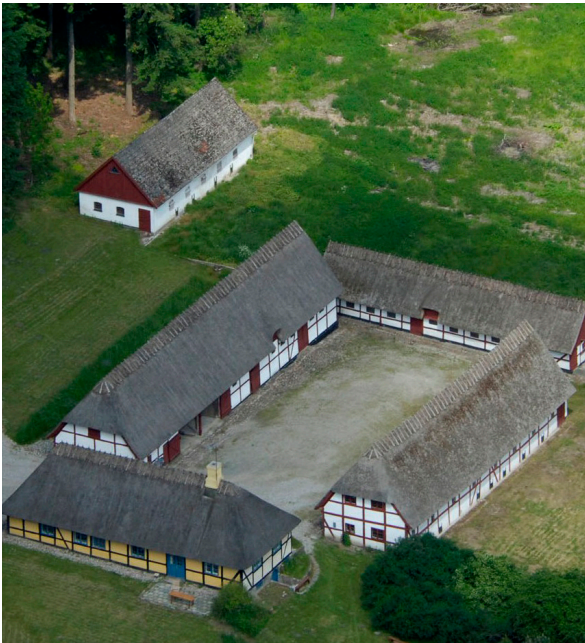
Den altdominerende hustype fra perioden er et længehus af seks-otte meters dybde og med sadeltag. Hustypen blev ikke opført med kviste, men det var almindeligt med en lille buet forhøjning af tagskægget over nogle af dørene. Længehuset var en rationel og velkendt bygningsform med lange facader og korte gavle, som kunne placeres fritliggende eller sammenbygges i vinkel.

Før 1800 var vinduerne få og små. Ofte havde man kun uoplykkelige vinduer mod gårdspladsen. I første del af 1800-tallet kom der imidlertid lovkrav om mindst ét oplukkeligt vindue per rum. Sprosserne var af træ eller bly.

En enkelt undtagelse fra længehuset er opførelsen af ottekantede og runde bygninger til hestegang og tærskning af den øgede mængde korn, for eksempel fra nyopdyrkede overdrev og hedeområder. Disse bygninger blev opført fra 1840'erne og frem som tilbygninger eller som fritstående bygninger i forbindelse med laderne.

### Den firlængede gård

Begrebet 'den firlængede gård med sammenbyggede længer' stammer fra tiden omkring 1800. På de eksisterende gårde sammenbyggede man længerne ved hjørnerne. Bygningstypen var et ideal i perioden, men var også den eneste udvidelsesmulighed. Før disse sammenbygninger lå bygningerne frit, og længerne blev derfor forlænget og bygget sammen. Herved skabte



man gårdspladser med mere indadvendte gårdrum end tidligere.

### Bindingsværk

Frem til 1840'erne var store dele af byggeriet på landet i Danmark udført i bindingsværk. Bindingsværk var den mest almindelige byggemåde fra senmiddelalderen og dominerede i Østdanmark helt frem til 1870-80.

### Bindingsværkshusets 'skelet'

Et bindingsværkshus har et bærende tømmer skelet af træ, savet eller hugget af ege- eller fyrretræ. De lodrette stolper står direkte på et såkaldt syldstensfundament eller er tappet ned i en fodrem. Et syldstensfundament består af rå eller tilhuggede marksten eller eventuelt granit. Fodremme var ofte udført i eg, som har den største holdbarhed. Fodremme i lærk ses også.

På tværs af huset, mellem stue og loft, ligger bindingsbjælkerne. Skelettet bærer husets tag og bindingsværksbjælker og holder sammen på husets vægge. I egne med gode skove var skelettets stolper og bjælker gerne af en god og kraftig kvalitet, og man brugte meget tømmer til husene. I træfattige egne som for eksempel Vestjylland og Sjælland var bindingsværket ofte spinkelt og kroget. Man benyttede det træ, man nu havde til rådighed, og der var stor afstand mellem stolpefagene.

### Lerklining i bindingsværk

Oprindeligt havde man haft lerklining i 'skelettets' åbne vægfelt, og metoden blev brugt langt op i 1800-tallet. Man lavede et fletværk af mindre træstolper og kviste, klaskede vådt ler på fletværket og lod det tørre. Tavlene blev herefter glattet ud og til sidst kalket.

### Udmuring af bindingsværk

I løbet af 1800-tallets første årtier blev det almindeligt at fylde tavlene med lersten i stedet for fletværk. Lerstenene kunne være af soltørret ler eller solide, brændte mursten. Stenene var mere holdbare end lertavlene, som nemt fik vandskader. Brugen af brændte lersten blev efterhånden mere hyppig, og udmuring af bindingsværk blev tit gjort lidt efter lidt, for eksempel i forbindelse med andre reparationer eller udvidelser på gården.

### Overfladebehandling af bindingsværk

Behandlingen af overfladerne har varieret meget mellem landsdelene. På Sjælland, Lolland og Falster kalkede man ofte 'over stok og sten', det vil sige hele væggen, hvor både stolper og tavler blev kalket hvide. I Østjylland og på Fyn gav man ofte stolperne en farve, for eksempel rød eller sort, mens tavlene fik en anden farve, for eksempel hvid eller gul.

### Tage

Bindingsværkshusets tagkonstruktioner er udført i træ, det vil sige tømmer og rafter, og har såkaldte hanebåndsspærfag. Husene var oprindeligt tækket med tagrør eller langhalm. I dag bruges kun tagrør, og da levetiden for et stråtag kun er 40-50 år, findes der ingen bevarede, originale tagdækninger fra perioden.

Stråtagene var i begyndelsen af perioden syet med vidjer på rafter og kviste. Senere bandt eller naglede man strået på flækkede granrafter. I dag benyttes primært søm og skruer til fastgørelse af stråbundterne.

### Muret byggeri

I Sønderjylland begyndte man allerede fra 1700-tallet at bygge i grundmure af tegl. Inspiratio-

nen kom sydfra og spredte sig op i Slesvig og Sønderjylland gennem 1700-tallet og nåede i begyndelsen af 1800-tallet op langs vestkysten til Limfjorden.

Der var store regionale forskelle på de nye, grundmurede bygninger. I det vestjyske grundmursbyggeri var der mange fine detaljer inspireret af byhuse. En del stuehuse fik hovedfacader, der vendte mod haven og ikke mod gården.

Mellem 1830 og 1860 kom det meget fine grundmursbyggeri på Assens-egnen (Baag Herred), mens man andre steder i landet byggede i bindingsværk helt frem til omkring 1900.

### **Kampestensbyggeri og murværk af andre natursten**

Landbrugsbygninger i naturstensmurværk er usædvanlige i perioden, men de findes. Mest som udlænger på bøndergårde fra slutningen af perioden, og de blev først rigtigt almindelige i 1880'erne.

Der er store egnsforskelle inden for brugen af natursten. Nogle forskelle følger af, hvilke sten man havde til rådighed, for eksempel kridt, myremalm, kamp af granit. En anden væsentlig forskel er, at man i Jylland tilrettede stenene og murede i skifter, mens man på øerne brugte stenene, som de var, og lavede murene som en slags stabling af de rå sten.

Denne hustype er som regel opført som enkle og 'fattigere' byggerier, for eksempel som husmandssteder, og på steder, hvor der ikke var så nem adgang til tømmer og ler. Mursten var dyre og brug af sten fra marken, undergrunden eller stranden var en billig løsning, der dog krævede meget arbejdskraft.

Naturstensbygningerne er solide og modstandsdygtige over for vejrlig, men de er også kolde og har ofte problemer med fugerne og med stabiliteten i murværket. Denne bygningstype er heller ikke så fleksibel og funktionel, hvis man for eksempel vil ændre på vindues- og døråbninger.

### **Det skal du vide, når du genanvender gården**

Mod midten af 1800-tallet blev gårdbyggeriet mere planlagt og i højere grad udført af professionelle håndværkere. I dag findes kun få gårde fra periodens begyndelse, og de er ofte præget af om- og tilbygninger. Hvis bygningerne er i en nogenlunde god stand, er der fine muligheder for at genanvende de historiske rammer til nye aktiviteter.

#### **Skab et sammenhængende udtryk**

Har man bygninger fra perioden, bør man sætte sig ind i de lokale egnsstraditioner, så det lokale særpræg kan bevares eller genoprettes. Det

gælder om at finde ind til husets særlige karakter og dets vigtigste bestanddele, og det kan være en god idé at genetablere nogle af de væsentligste oprindelige træk.

Til dette arbejde er de helt traditionelle håndværksmetoder og materialer bedst egnede. Ofte er det en god idé at fastholde det oprindelige tre- eller fir-længede anlæg. Er der brug for mindre plads på gården, kan man overveje at rive senere udbygninger ned. Det kan for eksempel være nyere maskinhuse eller yngre, mere tekniske staldbygninger, som er opført på ydersiden af den oprindelige gårds længer. Man bør dog altid søge rådgivning og overveje nedrivning nøje.

Man kan også vælge at genetablere nedrevne vægge og erstatte nyere parketgulve med bræddegulv i fyrretræ. Kitfalsede, koblede vinduer med smalle sprosser kan erstatte termovinduer fra 1970'erne. Alt sammen træk, som passer godt til et hus, der oprindeligt var en bondes hjem.

#### **Vælg traditionelle metoder**

Nogle af periodens gårde er bygget af beskedne materialer, gårdene er gamle og de er ofte ikke blevet vedligeholdt tilstrækkeligt. Derfor skal man være opmærksom på stabiliteten og tilstanden i såvel tømmerkonstruktioner som inder- og ydervægge samt fundamenter.

De helt traditionelle istandsættelses- og vedligeholdelsesmetoder egner sig bedst, når man har med så gamle huse at gøre.

Klassiske, naturnære materialers egenskaber passer bedre til husets materialer, mens brug af moderne materialer skal overvejes nøje. Særligt risikoen for ophobning af fugt i tømmer og ydervægge skal vurderes.

#### **Gode råd**

- Efterisolering kan ske mod terræn, loft og tag og eventuelt indvendigt på facader, men kun sådan at tømmeret kan ventileres
- Overfladebehandling af bindingsværkshuse med en for stærk (cementfyldig) mørtel eller maling er skadeligt for tømmeret, som risikerer at rådne og ødelægge bygningens stabilitet. Plast og cementholdige materialer skal derfor helt undgås
- Terræn og støbninger, der ligger højere end fodremmens underside, kan medføre skader. Man skal sikre, at der er afvanding væk fra huset, så terrænfald ind mod facaden ikke skader bygningen.

### **Særlige opmærksomhedspunkter**

Når man skal i gang med at genanvende gårde fra perioden 1800-1850, er der nogle ting, man skal være særligt opmærksom på.

### **Bindingsværk er fleksibelt**

Bindingsværk er smidigt og fleksibelt, og man kan nemt forlænge huset og tilføje ekstra rum. Man skal dog være opmærksom på at overholde dimensioner på tømmer, sten, fag og tavl og benytte de samme materialekvaliteter og egnsbestemte særpræg, som huset allerede har.

### **Fundamenter**

Ældre bygninger har ofte svagheder i fundamentene. Undersøg derfor, om fundamentene skal stabiliseres. Har man behov for at varme- og fugtisolere fundamenter, kan dette bedst gøres udvendigt. Ved alt arbejde på fundamenter skal man være meget opmærksom på, at de ikke skrider ud, mens man arbejder på dem. Korte udgravninger ad gangen er en egnet metode, som også bør benyttes, hvis gulvene eventuelt skal sænkes.

### **Gårdspladser**

Gårdspladserne er et væsentligt og iøjnefaldende karaktertræk, som bør bevares. De kan ofte inddrages som udearealer for nye aktiviteter.

Gårdspladserne er ofte opbygget af interessante og bevaringsværdige pikstensbelægninger med mønstre og spor, som fortæller om deres historiske og tidligere brug. Det kan for eksempel være flade sten i række mellem to døre, hvor man skulle køre med trillebør.

### **Brandsikring**

Ældre trækonstruktioner er ofte brandfarlige, og man skal altid kontakte de lokale brandmyndigheder for råd og vejledning. Hvordan man skal brandsikre afhænger af flere forhold, for eksempel tømmerets dimensioner og gennembrændingstid samt adgangen til flugtveje. Brandhæmmende maling og sprinkleranlæg er mulige, men ofte dyre løsninger. Et sidste alternativ er beklædning med gips, men da gipsplader vil skjule tømmerkonstruktionerne, fungerer denne løsning kun, hvis alle andre muligheder er udtømte.



# Stuehuse

Stuehuse fra før 1840'erne kunne variere meget i længde og indretning, men de fleste var stråttækte og opført i bindingsværk. Undtagelsen er det sydlige Jylland, hvor murede huse vandt indpas. Det mest almindelige stuehus var et længehus med sadeltag uden kviste. De fleste bevarede stuehuse fra denne periode er ændret gennem tiden. Ved genanvendelse er det vigtigt at finde ind til husets særlige karakter.

Har man bygninger fra perioden, bør man sætte Stuehuse fra før 1850 kunne variere meget i størrelse og indretning, men helt overordnet lignede små og store bygninger hinanden, fordi langt de fleste var opført i bindingsværk. Det betyder, at de blev opført over en slags fælles grundmodul med cirka to meter høje facader, seks meters højde til rygningen og seks meters dybde. Inde i husene var der lavet til loftet. Antallet af fag bestemte husets størrelse, og det var håndværksudførelsen og for eksempel graden af detaljering på bygningsdele og materialer, der afgjorde om huset var fint eller simpelt.

En del af de udflyttede huse kunne være genopførte, ældre huse – det vil sige huse, der blev flyttet fra landsbyerne og ud i det åbne land. I forbindelse med landboreformerne og udflytningen blev stuehusene ofte bygget om eller til. Ofte med et separat soveværelse i en udbygning af længen ved stadsestuens gavl, for eksempel ved påbygning af en korsarm eller som et udskud på langfacaderne.

I det sidste årti, op mod 1850 blev det moderne at

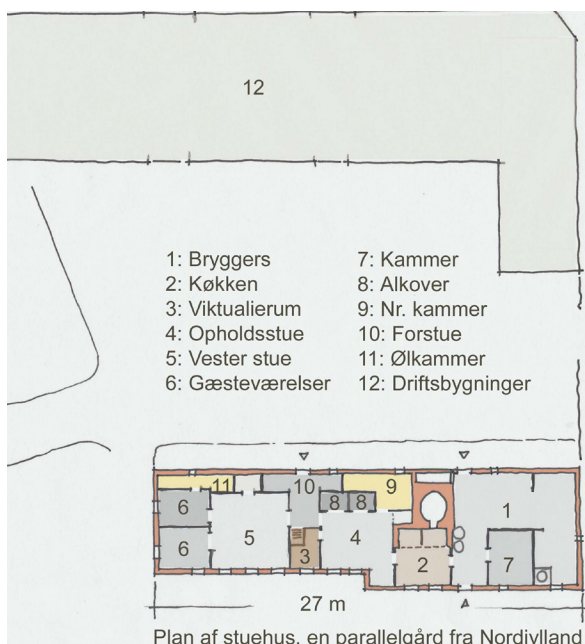
udstyre facaderne med frontispicer over dørene, særligt på de lidt større gårde. Dette gav huset et mere fornemt præg.

Loftsrummene blev sjældent anvendt til boligformål, men fungerede som lagerplads med det primære formål at opbevare næste års udsæd.

Som på gårdenes andre bygninger betød lokale traditioner også meget for stuehusenes udformning. I Sønderjylland så man ofte røde, murede facader, mens Østjylland var præget af tæt, mørkt bindingsværk i kraftige dimensioner. På Sjælland havde man ofte overkalkede facader. Der er klare egnsforskelle i farverne på kalken, som man kalkede tavlene eller hele facader med.

## Kend dit stuehus

Man bør tage store hensyn til den samlede bebyggelsesplan, så en udvidelse ikke medfører, at for eksempel stuehuset bliver et uharmonisk indslag i sammenhæng med de øvrige bygninger.



## Stuehuse fra perioden har typisk følgende kendetegn:

### Indvendige materialer

- Bræddegulve i stuer
- Stenpikkede gulve i bryggerset, senere murstensgulv og endnu senere cementgulv
- Kalkede eller malede vægge (lim- eller oliefarve)
- Synlige loftsbjælker og herover malede bræddelofter
- Malede møbler.

### Udvendige materialer

#### Bindingsværkshuse

- Bindingsværk af fyr eller eg – sommetider lærk
- Tavl med klining, brændte eller ubrændte lersten – sjældnere kampesten. Nederste tavl kunne være dækket af en vejrbeskyttende stråmåtte
- Overfladebehandling med kalk
- Granitsokler
- Stråtag
- Kalkede skorstenspiber
- Trævinduer i to rammer og sprosser med seks ruder i hver ramme. Vinduerne blev malet i forskellige farver, men med tendens til egnspræg (Læsø: grøn, Sjælland: rødbrun, grøn eller røde karme med blå rammer, Sønderjylland: røde karme og hvide rammer)
- Revledøre og fyldingsdøre. Hoveddøre fra perioden kan være fint snedkerforarbejdede fyldingsdøre, ofte dobbelte, med profilerede indfatninger og rammestykker og spejle på fyldinger samt overvinduer med sirlige sprosser-mønstre.

### Murede huse

- Grundmurede facader i rød tegl, enkelte egne dog kalkede hvide eller gule. Vær opmærksom på, hvilket forbandt husene er muret med [forløbet af løbere og bindere]. Brugen af murværksforbandter har ændret sig gennem tiden og varierer lokalt
- Grundmurede sokler
- Stråtag
- Trævinduer med sprosser
- Revledøre og fyldingsdøre.

# Stalde

Stalde fra denne periode er relativt små. Man brugte heste som trækdyr, men holdt derudover stort set kun dyr for at skaffe familien fødevarer. Staldene rummer ofte detaljer som pikstensbelægning, spiltov til heste eller krybber til kvæg. De er meget ofte opført i bindingsværk og var oprindeligt stråtækte. Mange af dem er sammenbygget med lader.

## Kend din stald

Staldene udviklede sig ikke meget i perioden og er som regel længehuse af bindingsværk med meget små og få vinduer. Dørene var stadig så lave, at mange voksne mænd måtte bøje sig for at kunne komme ind og ud. Gårdens karle boede som regel i små rum i tilknytning til staldene, oftest hestestaldene.

## Lave og smalle

Staldene var i denne periode relativt små og ofte sammenbyggede med laden. De var som regel seks-syv meter brede og havde sadeltag med 45 graders hældning. Facaderne var ikke særligt høje, og ofte lå tagfoden lige over porte og døre. Bygningernes tagfods-silhuet er stråtage med tagskægsudhæng.

Over stalddørene, hvor køer og heste skulle ud og ind, var der gerne opbygget en forhøjning i taget, så dørene kunne være lidt højere her. Dørene var konstrueret som halvdøre, hvor den øverste som regel stod åben for at give lys og frisk luft. Der var

ikke mange vinduer, de var meget små og halvrunde og kunne ikke åbnes.

## Den typiske konstruktion

I landsbyerne havde man næsten ingen grundmurede staldbygninger – det vil sige bygninger, hvor muren er ført helt ned til bæredygtig grund – men alene bygninger funderet på syldsten. Syldsten er en fundamenttype af meget varierende kvalitet og bæreevne.

Staldenes vægge var bindingsværk med tavl af halvstensmur eller lerklining. Undtaget i det sydlige Jylland, hvor det gule fuldmurede murværk dominerede.

Tagkonstruktionerne bestod af træspær, udført i tilhugget rundtømmer eller savskåret tømmer. De var opbygget som hanebåndsspærfag, som blev understøttet af en rem på ydervæggene eller bindbjælkerne i det underliggende bjælkelag.

Etageskillelser mod loftet blev udført som



træbjælkelag. På bjælkelaget kunne der ligge rafter og eventuelt et bræddegulv, hvor sædekor-net blev opbevaret. Bjælkelaget var i underetagen understøttet af træstolper og langsgående bjælker.

Gulvene i staldene, herunder lejerne til køer og heste, var enten lerstampede eller pikstensbelægninger og dermed uisolerede.

### Indretning

Heste og køer var i bindestald i samme staldrum, og får og svin var i samme rum. Der var forholdsvis mange heste på gårdene som trækraft ved markarbejdet. Trækdirene var de vigtigste og havde som regel de bedste forhold og pladser i staldene.

Kobesætningerne var ikke lagt an på at yde meget mere end den mælk, smør og ost, som gårdenes familier med karle og piger havde behov for.

Møddingen lå lige uden for stalddøren og var ubeskyttet mod vejr og vind. Var der et tilstrækkeligt fald væk fra gården, blev ajlen ført væk i en rende fra møddingen. De ellers gode gødningsstoffer blev derfor ikke udnyttet, men kunne derimod skade brøndvandet og bygningernes fundamenter og de nærliggende vandløb.

## Det skal du vide, når du genanvender stalden

Bevarede stalde fra denne periode er smukke og charmerende og kan være et godt aktiv i en ny funktion på gården. Hvis de fremstår originalt, har de som regel pikstensgulve og en række detaljer, som giver en særlig, historisk oplevelse.

### Kolde funktioner

Som udgangspunkt skal man bruge ældre stalde til såkaldt kolde funktioner. Det kan for eksempel være butiks- eller udstillingsvirksomhed. Bindingsværksvægge kan isoleres indvendigt, men man skal holde god ventilationsafstand til ydervæggens oprindelige inderside. Et alternativ er at indrette opvarmede rum i dele af stalden og laden – at etablere 'rum i rummet'.

### Ønsker om øget loftshøjde

Ældre stalde har lavt til loftet, og det kan derfor være nødvendigt at hæve loftshøjden. Hvis man fjerner bjælkelaget, skal bindbjælkerne erstattes af noget andet, der kan give en tilsvarende stabilitet. Det er også muligt at hæve bjælkerne og dermed skabe en tilstrækkelig loftshøjde i bygningen.

En anden mulighed er at fjerne gulvene og noget af den underliggende jord. Dette er dog vanskeligt i bygninger med syldstensfundament. Man skal være meget opmærksom på, at gulvene ikke

kommer til at ligge lavere end terrænet uden for huset, så afvandingen ikke sker indefra i huset.

### Brug loftet

Hvis lofterne har den fornødne bæreevne, kan man etablere lettere aktiviteter i overetagen. På lofterne er det i modsætning til i underetagen meget nemmere at skaffe et naturligt lysindfald gennem taget. Hvis man stadig har stråtag, er tagvinduer eller rytterlys langs tagets kip en bedre løsning end kviste, som ofte bliver store og dominerende i stråtagene. Hvis man laver kviste, skal de være ret små og dimensioneres i forhold til hele bygningen.

### Indretning

Staldindretning som for eksempel gamle krybber til kvæget og spiltov til hestene vil være unikke at indarbejde i nye funktioner. De vil altid være med til at fortælle en historie om staldens tidligere anvendelse. Det samme gælder pikstensgulve, hvor man eventuelt kan bevare dele af det originale gulv. De originale vinduer giver ikke meget lys i rummene, men er på den anden side et vigtigt og karakteristisk træk ved bygningen. Vil man supplere lyset kan man for eksempel sætte glas i dør- og portåbninger.

# Lader

I periodens begyndelse var laderne ikke selvstændige bygninger, men indgik i staldbygningerne som store rum med særlige funktioner. Efterhånden som kornproduktionen og eksporten steg, fik man dog større behov for større laderum. Fra 1840'erne og frem kommer der derfor mere fokus på laderne, og man begyndte at opføre dem som selvstændige bygninger. De er dog stadig små i sammenligning med senere tiders meget store lader.

## Kend din lade

I begyndelsen af perioden var laderne ikke de markante bygninger, som man kender fra senere perioder, og var ofte sammenbyggede med staldbygningerne. Set udefra skilte laderne sig derfor ikke ud fra de øvrige længer, bortset fra at de havde færre vinduer samt porte. Da man begyndte at opføre selvstændige bygninger til laderne, var byggeriet præget af stærke, lokale præg. I Jylland byggede man mest lader, mens man på Sjælland kunne stakke kornet i fritstående stakke, de såkaldte hæs, på grund af mindre blæst.

## Konstruktioner

Tømmerkonstruktionerne var i periodens begyndelse mange steder ret spinkle og opbygget uafhængigt af de spinkle ydervægskonstruktioner. I løbet af perioden blev kvaliteten af tømmeret og konstruktionerne dog bedre, større og kraftigere.

Ladernes tømmerkonstruktioner var tilpasset adgangsforhold, oplagringen inde i lade og lokale vejforhold. Tømmeret var mange steder meget spinkelt, især i de mest træfattede egne. De bærende stolper er placeret langs bygningssiderne og på ydermurene af ladens rum.

Ladens gulv var lerstampet eller i et andet hårdt stampet tilslagsmateriale, for eksempel grus.

Ydervæggene kunne være udført i bindingsværk eller tegl og var i visse tilfælde bygget sammen med tømmerkonstruktionen i ladens rum. Tagene var oprindeligt stråttækte.

## Det skal du vide, når du genanvender lade

Tømmerkonstruktionerne i de ældre lader er smukke og rummer meget rigtig godt og interessant håndværk i en god materialekvalitet og udførelse. De har en stor historisk og æstetisk værdi, som kan give nye aktiviteter en helt særlig ramme.

## Kolde funktioner

Som udgangspunkt skal man bruge ældre lader til såkaldt kolde funktioner. Det kan for eksempel være butiks- eller udstillingsvirksomhed. Bindingsværksvægge kan isoleres indvendigt, men man skal holde god ventilationsafstand til ydervæggens oprindelige inderside. Et alternativ er at indrette opvarmede rum i dele af lade – at etablere 'rum i rummet'.

## Brug loftet

Oftentimes har laderne små indskudte kornlofter, som kan genanvendes til aktiviteter, der ikke er så pladskrævende.

Hvis lofterne har den fornødne bæreevne, kan man etablere lettere aktiviteter i overetagen. På lofterne er det i modsætning til i underetagen meget nemmere at skaffe et naturligt lysindfald gennem taget. Hvis man stadig har stråtag, er tagvinduer eller rytterlys langs tagets kip en bedre løsning end kviste, som ofte bliver store og dominerende i stråtag. Hvis man laver kviste, skal de være ret små og dimensioneres i forhold til hele bygningen.



# Gårde 1850-1900

**“Selv om gamle landbrugsbygninger ikke længere kan bruges til deres oprindelige formål, kan de genopstå som historiske og stemningsfulde rammer om nye funktioner – for eksempel nye forretningsgrene eller aktiviteter for lokalområdet.”**

**– Stine Lea Jacobi, programchef i Realdania**

# Gårde

## 1850-1900

Den murede, firlængede gård er den helt dominerende gårdtype i denne periode. Landbruget blev mere effektivt, indtjeningen steg, og gårdene blev større. De murede bygninger dominerede, men der blev dog stadig opført gårde i bindingsværk. Efter landboreformerne i slutningen af 1700-tallet begyndte godsejerne at sælge jord til de tidligere fæstebønder. Dermed fik Danmark mange nye, selvstændige bønder, og der kom behov for nye gårdbygninger. Herudover betød nye dyrkningsmetoder, nye redskaber og større enheder, at landbruget blev mere effektivt.

### Ny teknologi og øget effektivitet

Til de nye metoder hørte dræning og mergling med kalkrig mergeljord. Også nye redskaber og maskiner havde stor betydning – for eksempel svingplove, svenskharver og tærskemaskiner og op mod 1900-tallet også mejemaskiner, selvbindere og såmaskiner. Også etableringen af andelsmejerier og sukkerfabrikker blev afgørende, ligesom etableringen af de nye jernbaner betød, at gødning, foder, dyr og afgrøder lettere kunne transporteres.

De selvstændige landbrugere udvekslede erfaringer og fik ny viden i de nye landboforeninger, ved landmandsforsamlinger og på dyrskuer og højskoler. Landbohøjskolen i København blev oprettet i 1858, og med den blev dansk landbrug for første gang en profession med uddannelse og forskning.

### Kend periodens gårde

I hele perioden fra 1850 til 1900 var idealet en firlænget gård omkring en gårdsplads, typisk med tre sammenbyggede avlslænger og et fritliggende stuehus. Man så dog også gårde med to eller tre længer, og mange gårde blev suppleret med bygninger på ydersiden af længerne. Alle bygninger blev opført som længehuse i én etage med almindeligt sadeltag.

Noget nyt i perioden var de såkaldte hestegangsbygninger i forbindelse med laderne. De blev bygget som selvstændige bygninger – eller som sideudbygninger på laderne – og blev brugt til tærskning af den øgede mængde korn.

Perioden fra 1850-1900 blev den sidste periode,

hvor man stadig byggede gårde med tydelige egenspræg. Egenspræget gav sig især til kende i valget af materialer og konstruktioner, og datidens håndværkstraditioner spillede også en forsat rolle.

### Bindingsværk og tegl

Brug af bindingsværk begrænsede bygningernes størrelse, men efterhånden som tegl blev mere almindeligt, blev det muligt at bygge friere og større. De murede bygninger kom derfor til at dominere tiden efter 1850, men overgangen fra bindingsværk var lang, og frem til 1900 blev der både bygget gårde i bindingsværk og i tegl. Især stuehusene blev dog opført i mursten.

Periodens bindingsværkshuse adskilte sig ikke meget fra tidligere tiders konstruktioner, men kunne være større og have detaljer, der efterlignede de murede huse. For eksempel tilstræbte man ofte symmetri og regelmæssighed i facaden, og ofte valgte man også at fremhæve indgangspartiet i midten.

I de dele af landet, som var rige på kampesten, blev der opført en del udlænger, især lader, i kampestenmurværk. Desuden opførte man udlænger med naturstensmurværk af andre lokale stentyper som sandsten på Bornholm og kridtsten på Stevns og i Thy.

Tagene var af hanebåndsspærfag af tømmer, i visse egne valmede over gavlene og i andre med hele tagflader. Langt de fleste tage var frem til 1860'erne tækkede med strå, hvorefter tagsten af tegl og siden skifer gjorde deres indtog og gradvist tog helt over. Etageadskillelser var traditionelle bjælkelag.



Perioden frem til 1880 var rig på dekorative facadedetaljer – til at begynde med i en afdæmpet og klassisk udformning, som blev efterfulgt af en tid med mange, individuelle bearbejdnings – alle præget af den lokale byggeskik.

#### **Bygningsværksbygningerne fra perioden har typisk følgende kendetegn:**

- Stråtag med ca. 45 graders hældning, eventuelt røde vingetegl
- Synlige spærfødder langs tagskæg
- Overgavle var beklædt med brædder, halmtækkede eller af bindingsværk med tavl
- Bindingsværkstømmer i eg eller fyrretræ, tjæret, malet eller overkalket
- Murede tavl i håndstrøget, brændt tegl eller ubrændte/soltørrede lersten og kalkmørtelfuge. Man brugte også stadig lersten. Murede tavl var blanke eller overkalkede, afhængigt af hvor i landet man var
- Vinduer af træ med smalle, profilerede sprosser samt porte og døre med fyldinger eller af revler og brædder
- Oliemalet træværk, herunder vinduer, porte og døre [overgavle eventuelt tjærede]
- Sokler og fundamenter af granitsten – marksten eller tilhugne, eventuelt tjærede.

#### **De murede gårdbygningers facade- og tagtyper fra perioden har typisk følgende kendetegn:**

- Røde vingetegl på tage med ca. 45 graders hældning, eventuelt strå
- Tagkonstruktion af træspærfag
- Murede gesimser langs tag, eventuelt med tandsnit
- Murværk i håndstrøget tegl og kalkmørtelfuge, overkalket eller blankt afhængigt af egnsskikke, eventuelt mønstermurværk i enkelte skifter og stik
- Eventuelt murede eller trukne, fremstående indfatninger omkring døre og vinduer, gerne med svagt buet overkant
- Vinduer af træ med smalle, profilerede sprosser samt porte og døre med fyldninger eller af revler
- Oliemalet træværk, herunder vinduer, porte og døre
- Sokler og fundamenter af granitsten – marksten eller tilhugne, eller murede af teglsten
- Etageadskillelser i træbjælkelag og evt. et lerlag ovenpå.

#### **Historicisme fra 1870 giver nye detaljer og nye materialer**

Fra 1870 og frem til omkring 1910 blev gårdbyggeriet påvirket af den såkaldte historicistiske byggeskik. Der var i denne periode en ny interesse for arkitekturhistorie. Man forholdt sig mere aktivt til tidligere tiders stilretninger og 'lånte' ret frit detaljer og elementer. Ofte blandede man forskellige tiders udtryk sammen i helt nye sammenhænge – derfor navnet 'historicisme'.

De mange lån og kopier af tidligere stilarter blev blandt andet mulige, fordi en række nye materialer blev almindelige. Støbejern, maskinsten [tegl], beton, cement og andre støbte materialer gjorde det muligt at vælge fra en bred vifte af elementer, som man ikke havde kunnet tidligere. De 'kopierede' indslag var som regel pynt, der ikke havde nogen funktionelle begrundelser.

#### **Til de nye bygningsdele og materialer hører:**

- Skifertage med lavere taghældning
- Tagkonstruktion af træspærfag
- Synligt og eventuelt udskåret træværk langs tagfødder og gavle – 'schweizerstil'
- Ydermure i hulmur, først i stuehuse, derefter også i stalde
- Cementpuds
- Dæk i jernarmeret beton
- Betonstøbte bygningsdele i øvrigt, for eksempel udvendige trapper, sokler og fundamenter
- Støbejernsvinduer
- Støbte dekorationslementer på facaderne.

#### **Det skal du vide, når du genanvender gården**

Den firlængede gård blev bygget ude i det åbne landskab, ofte omkranset af haver, læhegn og alléer.

På afstand er det stuehuset og laden, man først bemærker – de er gårdens mest markante bygninger. Når gården skal genanvendes til nye formål, bør man bevare det oprindelige anlæg med fire, tre eller to længer, men også gårdspladsen og samspillet med det omgivende landskab er vigtigt. Man bør ikke lave store indgreb i hverken bygninger eller omkringliggende anlæg.



### Bevar det oprindelige udtryk

Man bør fastholde det oprindelige tre- eller firlængede anlæg samt materialer, facader og tagets form. Perioden var rig på individuelle udtryk og egnspræg, som bør bevares, og man skal derfor ikke ændre for meget i bygningerne. Er der brug for færre kvadratmeter, er det bedre at rive nyere til- og udbygninger ned end at fjerne de originale bygninger. Nogle af de nyere maskinhuse og yngre, mere tekniske, staldbygninger kan være med til at forringe helheden og kan eventuelt fjernes, hvis der ikke længere er brug for dem.

### Brug gårdens udearealer

Gårdspladserne blev et væsentligt og iøjnefaldende karaktertræk i perioden. De bør bevares og kan med fordel inddrages som udearealer for nye aktiviteter. Ofte ser man interessante og bevaringsværdige pikstensbelægninger med mønstre og spor, som kan restaureres og fortælle om gårdarealernes tidligere brug som for eksempel mødding-plads.

Udlængernes portgennemkørsler bør også bevares som adgangsvej til gårdspladserne. Endelig er det en god idé at tænke gårdens uderum sammen med et projekt for de tilstødende længer.

## Særlige opmærksomhedspunkter

Der er nogle ting, du skal være særlig opmærksom på, når du renoverer gården.

### Vær opmærksom på stabilitet

Mange af gårdene er velbyggede, men en del af de mindre gårde er bygget af dårlige materialer. Derfor skal man være opmærksom på stabiliteten i tømmerkonstruktioner, inder- og ydervægge samt fundamenter. Er den tekniske og arkitektoniske tilstand god, kan man godt genanvende bygningerne. Har der oprindeligt været stråtag på huset, er det ikke sikkert, at tagkonstruktionen kan bære tunge tegl- eller skiferbeklædninger. Bjælkelag kan være underdimensionerede, fordi traditionerne fra de smallere bindingsværkshuse blev ført videre til de murede huse, som egentlig krævede kraftigere bjælkeketykkelser.

### Energiforbedring

Energiforbedrende tiltag vil være nødvendige, men selvom en del kan lade sig gøre, vil bygningerne aldrig opnå nutidens standard. Vinduer, tage og etageadskillelser kan tætnes og isoleres, mens de murede facader ikke bør tillægsisoleres, med mindre de har hulmur. Bindingsværksfacader kan isoleres indvendigt op til brystningshøjde – det vil sige under vinduernes underkant. Man kan isolere med for eksempel hulrum, mineraluld og forsatsvæg af brædder eller gips. Man skal være meget opmærksom på ventilering, ellers kan man skabe fugt- og skimmelproblemer. Det kræver i det hele

taget en vis viden at vælge de rigtige metoder og undgå fugtproblemer.

### Brandsikring

Ældre trækonstruktioner er ofte brandfarlige, og man skal altid kontakte de lokale brandmyndigheder for råd og vejledning. Hvordan man skal brandsikre, afhænger af flere forhold, for eksempel tømmerets dimensioner og gennembrændingstid samt adgangen til flugtveje. Brandhæmmende maling og sprinkleranlæg er mulige, men dyre, løsninger. Et sidste alternativ er beklædning med gips, men fordi gipsplader vil skjule tømmerkonstruktionerne, er det kun en løsning, hvis alle andre muligheder er udtømte.

# Stuehuse

Nybyggede stuehuse rykkede i perioden 1850-1900 længere væk fra avlsbygningerne. De blev symbol på velstand og var ofte opført som symmetriske længehuse i mursten frem for bindingsværk. Flere stuer, ovne, skorstene og en velplejet have var også udtryk for øget velstand og status. Stuehusene er generelt helt oplagte at genanvende til andre formål end de oprindelige.

De murede stuehuse er ofte store med mange rum og en god loftshøjde. Derfor er de oplagte at genanvende, for eksempel til institutioner, kontorfaciliteter og møderum. Særligt opholdsstuerne og køkkenet har som regel god plads. Vil man benytte bindingsværkshusene i erhvervssammenhæng, kræver det ofte dispensation fra gældende regler, blandt andet på grund af den lavere etagehøjde.

## Kend dit stuehus

Den stigende velstand blev afspejlet i gårdejerfamiliernes boliger. De nye stuehuse blev ofte opført lidt længere fra avlsbygningerne, så der nu kom luft omkring dem. Stuehusene skulle gerne tage sig godt ud fra vejen, og man anlagde større, velplejede haver. De større gårdejere lod sig inspirere af herregårdene, og tiden bød på mange smukke og store stuehuse.

## Symmetriske huse

Stuehusene blev anlagt som symmetriske længehuse med sadeltage, gerne med fremhævelse af

facadens midterparti og ofte med en fronton (en slags prydgavl omkring døren) eller en gavlkvist i midten. Ofte afhang husets udtryk af egnens tradition, men mode, gårdens størrelse og ejerens økonomi, viden og interesser spillede også ind. Mod slutningen af 1800-tallet kunne man opleve udbygninger på længestuehuset, for eksempel havestuer eller korte vinkelfløje ved gavlene.

## Større huse med flere rum

Fordi man mange steder var begyndt at bygge i mursten, fik stuehusene helt nye proportioner. Fra at være lange og smalle bindingsværkshuse med cirka seks meter i dybden, en facadehøjde på to meter og seks meter til kip, blev husene nu otte til ti meter brede. Etagehøjde og sokkel blev også betydeligt højere, og fra gårdsplads til stueetage var der nu ofte tre trin eller mere.

Også boligens indretning ændrede sig, både på grund af den større husbredde på de større gårde og fordi man lod sig inspirere af borgerskabet i byerne. Man fik dagligstue, spisestue og ofte også



en veranda med udgang til haven. På loftet blev der indrettet gæsteværelser, mens bryggers og spisekammer typisk rykkede ned i en halvkælder sammen med de nye mælkekældre og mejerier. Huset havde som regel ikke en decideret kælder-etage, men mælkekælder og forråds-kælder lå med sænket gulv et godt stykke under terræn – cirka seks-syv trappetrin ned fra stueetagen og i forbindelse med køkkenet.

Pigekamre og folkestuer blev indrettet på de større gårde i den modsatte ende af gårdejerfamiliens opholdsrum. Sidst i århundredet begyndte enkelte af de grundtvigianske hjem dog at skille sig ud ved at undlade folkestuer og samle hele husstanden under måltiderne.

Flere kakkelovnssteder og flere skorstene kom til, og det var fornemt at have tre eller fire. Bad og vask befandt sig stadig i bryggerset, og latriner blev indrettet i nærmeste staldlænge. Sidst i perioden begyndte man at opføre fritliggende vaskehuse med bryggers, vaskerum, brændselsrum og latriner, og mange steder indlagde man også vand i stuehuset.

#### **Stuehuse fra perioden har typisk følgende kendetegn:**

- Sadeltage med strå eller tegl
- Murede facader i blank tegl eller med hvid-, gul- eller rødkalkede facader
- Mønstermurværk, for eksempel facade af gule mursten med bånd af røde skifter eller hvidkalkede blændingsfelter mod rødt murværk
- Murede gavle, eventuelt som gavlkamme, spidsgavle eller kamtakkede
- Markerede hushjørner, for eksempel kvaderlisener eller pilastre i murværk
- Gesimser, for eksempel kraftigt optrukne, hvidkalkede eller murede i flere skifter med savsnits-, tandsnits- eller buefriser
- Buede, murede vinduesstik, eventuelt med 'slutsten' i kontrast
- Profilerede, eventuelt pudsede indfatninger om vinduer og døre med buede overkanter
- Fremtrædende vinduessålbænke i for eksempel glaserede tegl eller pudsede, eventuelt med konsoller under
- Ensartede, taktfaste tofagsvinduer af træ – i de murede huse har de ofte svagt buet overkant
- Malede fyldingsdøre
- Sokler, sorttjærede eller kalkede.

I takt med andelsbevægelsens udbredelse spredte en landsdækkende husbygningsmode sig i 1800-tallets to sidste årtier, nemlig et nationalromantisk udtryk i 'schweizerstil'.

#### **Nationalromantik har ofte følgende kendetegn:**

- Tage med lavere taghældning og klædt med skifer

- Stor frontkvist over facadens midte
- Synligt og gerne udskåret træværk langs gavle og tagfod
- Murværk i røde maskinsten med fremstående, brændte fuger. Hulmuren gør sit indtog
- Højere kældre med støbte gulve og eventuelt lofter støbt i jernbeton – de såkaldte monierhvælvede lofter med stålbjælker
- Høje, cementpudsede sokler
- Større vinduer end tidligere, nu også med tre fag – og gerne flere forskellige vindues-formater og -former.

# Stalde

Staldbygninger blev i løbet af perioden 1850-1900 efterhånden større, men ændrede sig ellers ikke meget. Der var tale om traditionelle, ret smalle længebygninger med små vinduer og et saddeltag på 45 graders hældning. Stalde havde dengang ikke meget dagslys, men til gengæld charme og en rustik, enkel karakter.

## Kend din stald

I periodens første halvdel udviklede staldene sig ikke meget, men i århundredets sidste årtier blev dyreholdene forøget og dyreracerne større. Derfor blev der brug for nye rammer. Udviklingen førte til længere staldbygninger med mere plads – eller til udbygning af ladens staldareal – og der kom flere pladser i bindestald til kvæg og heste. Større svinestier kom også til. Som regel boede gårdens karle fortsat i forbindelse med staldene.

Traditionelle smalle stalde med støbejernsvinduer I periodens begyndelse var stalde og lader omtrent lige høje, men i løbet af de første årtier voksede laden sig større og mere markant. Staldene var traditionelle, ret smalle længebygninger med et sadeltag på 45 graders hældning.

I første halvdel af perioden var facaderne ikke så høje, og ofte lå tagfoden lige over porte og døre. Bygningernes tagfodssilhuet ændrede sig fra stråtage med udhæng over murede gesimsers uden udhæng til synlige spærfødder og udhæng.

I tiden op til 1900 blev der bygget en del nye stalde med lavere taghældning og såkaldte trempelkonstruktioner mellem ydermurens øverste kant og selve taget. I nogle tilfælde forhøjede man eksisterende stalde med trempeler for at skabe mere volumen.

## Fundamenter

Man arbejdede i perioden med tre forskellige typer fundamenter: granitfundamenter af marksten eller tilhugne kvadre, grundmurede teglfundamenter, hvor ydervæggen af tegl fortsatte ned i jorden, og – sidst i perioden – betonstøbte fundamenter. De grundmurede teglfundamenter kunne variere meget i kvalitet og bæreevne, især omkring hjørnerne.

Ydervæggene bestod ofte af helstensmure, som var opbygget i teglsten – enten blanke eller kalkede. Først i perioden byggede man også stalde i bindingsværk.

Staldvinduer af støbejern blev et nyt, populært



produkt. De var typisk små og halvrunde og gav i starten et begrænset lysindfald. Efterhånden blev støbejernsvinduerne dog større og med flere rette kanter.

### Tagkonstruktioner i tømmer

Tagkonstruktionerne bestod af træspær, udført i rafter, rundtømmer, tilhugget eller savskåret tømmer. Tagkonstruktionerne blev opbygget som hanebåndsspærfag, der understøttedes af en rem på ydervæggene eller på bindbjælkerne i det underliggende træbjælkelag. Etageadskillelser blev udført som træbjælkelag med bræddegulve på loftet. Bjælkelaget var understøttet af træstolper og langsgående dragere. Sidst i perioden begyndte man at indføre støbte dæk i form af monierhvælvbeton – beton med indlagte stålbjælker.

Gulvene i staldene, herunder lejerne til køer og heste, var lerstampede eller pikstensbelægninger – og derfor uisolerede. Støbte betongulve dukkede op sidst i perioden.

## Det skal du vide, når du genanvender stalden

Når man skal bevare bygningernes karakter, sætter rummenes begrænsede loftshøjder og pikstengulve en begrænsning for mulighederne. Trækonstruktionerne er ofte brandfarlige, og det er småt med dagslyset. Derfor skal man finde nye anvendelsesmuligheder, som passer til bygningerne. Stalde egner sig bedst til aktiviteter, der ikke kræver opvarmning og efterisolering. Periodens stalde kan genanvendes til mange forskellige formål, men kan være svære at brandsikre, opvarme og isolere.

### Øget loftshøjde

Ønsker man højere til loftet i staldbygningen, kan noget af etageadskillelsen fjernes, men bygningens stabilitet skal sikres og bibeholdes. En anden mulighed er at fjerne gulvene og noget af den underliggende jord.

### Mere dagslys

Vinduerne bringer ikke tilstrækkeligt med dagslys ind i rummet, men er på den anden side en væsentlig bygningsdetalje, som ikke bør ændres. Har man brug for mere lys, kan man derfor forsyne dør- og portåbninger med glas. Af hensyn til arkitekturen bør man ikke mure døre og porthuller til eller gøre dem mindre. Nye gennembrydninger af murene anbefales heller ikke.

Hvis lofterne over staldene kan bære, kan man etablere lettere aktiviteter i overetagen. I modsætning til staldenes underetage er her bedre mulighed for at skabe et naturligt dagslysindfald.

Tagfladen bør stå så ubrudt som muligt. Man skal undgå at sætte mange, små ovenlysvinduer i og i

stedet samle dagslysindtaget, for eksempel i rytterlys, i ét langt, sammenhængende tagvindue i kippen eller eventuelt i kviste. Hvis man isætter kviste, skal man være meget opmærksom på deres samspil med den oprindelige arkitektur.

### Stabilisering og isolering af fundamenter

Når bygningen genanvendes, skal fundamentet ofte stabiliseres. Fundamenterne kan bedst varme- og fugtisoleres udvendigt. Når man skal stabilisere og isolere, skal man være meget opmærksom på, at fundamentet ikke skrider, mens man bygger om. Det vil svække eller helt ødelægge bæreevnen. En egnet metode er at lave korte udgravninger ad gangen, og det samme gælder, hvis man eventuelt skal sænke gulvene.

### Bevar de historiefortællende elementer

Selve staldindretningen vil ofte være vanskelig at inddrage i en ny anvendelse, men for eksempel krybber til kvæget og spiltov til hestene kan være unikke at indarbejde i nye funktioner og anvendelser. Piksten i staldgulvet kan også være en interessant historiefortæller.

# Lader

Laden er som regel gårdens største og mest markante bygning, og i perioden 1850-1900 blev ladebygningerne gradvist større og større. Store rum, store porte og rustikke trækonstruktioner er blandt ladernes vigtigste kendetegn. Ladernes ydermure er som regel opført i murværk, men bindingsværk og kampesten blev også brugt. Hovedkonstruktionen består primært af træbjælker, der krydser hinanden for at skabe større og mere volumen.

## Kend din lade

Laden var som regel placeret over for stuehuset og fremstod som en enkel konstruktion med store, lukkede facader og få vinduer og porte. Taget var markant og på afstand gårdens mest synlige træk.

Der findes to typer lader fra perioden. I den ene var der til- og frakørsel gennem porte i gavlene, som enten var placeret i midten eller siden – en såkaldt 'langlø'. Denne type kaldes også kørelade eller agerumslade. I den anden type lade foregik kørslen på tværs med adgang fra langfacaden – en 'tværlø'. Ofte kombinerede man de to typer i lader, hvor man både kunne køre på langs og på tværs.

## Mangfoldige tømmerkonstruktioner

Laderne har ofte meget markante tømmerkonstruktioner, som ikke bare giver bygningernes indre en unik karakter, men også fortæller en historie om deres oprindelige funktioner. Tømmerkonstruktionerne findes i flere varianter, som alle er opbygget efter ladetyper, det vil sige dens til- og frakørsel, måden oplagringen var organiseret på, rum for for

eksempel tærskning samt lokale vejforhold og traditioner.

I Sønderjylland og ved Vestkysten så man ofte den såkaldte højremslade med indskudt kornloft. Det var en kraftigt dimensioneret konstruktion, som var uafhængig af de murede ydervægge, og hvor tømmerkonstruktionen i midten bar hele taget. I resten af landet så man både denne konstruktion og andre, mere spinkle konstruktioner, hvor understøtningen af taget skete både i midten, langs siderne og på ydermurene.

## Ydervægge i bindingsværk, kampesten eller murværk

Ydervæggene kunne være udført i bindingsværk og var i så fald bygget sammen med tømmerkonstruktionen inde i ladens rum. Ydervægge udført i kampestensmurværk sås også, men det almindelige var teglstensmurværk, enten opført på et fundament af natursten – et såkaldt syldstensfundament – på en grundmuring eller på et støbt betonfundament. Tagene var oprindeligt belagt med strå, men blev efterhånden afløst af tegl og skifer.



De egnstypiske træk kan stadig aflæses på ladens ydervægge, for eksempel i bindingsværkets konstruktionsdetaljer. Hvor i landet, man befinder sig, ses dog særligt tydeligt i murværket omkring vinduer og gesimser og i valget af teglsten og kalkfarver. Fra egn til egn udviklede man også varianter af forskellige stråtage, som stadig findes.

I periodens første del var ladens gulv lerstampet eller i andet hårdtstampet materiale, for eksempel grus. Efterhånden udstøbte man også hele eller dele af gulvene i beton.

## Det skal du vide, når du genanvender laden

Ladens største bygningsmæssige værdier er de store linjer, ubrudte flader og kraftige tømmerkonstruktioner. Ved en ombygning bør disse kendetegn derfor bevares. Nye tiltag står sig bedst ved at være udført som 'store, præcise slag', og man bør undgå alt for små og sirlige forandringer som for eksempel at udfylde porthuller med mur eller stuehusvinduer.

I kraft af deres enorme størrelse, enkle rum og synlige, historiefortællende tømmerkonstruktioner har ladebygninger mange muligheder for genanvendelse, specielt som ramme om aktiviteter med krav om plads. Det kan være sport eller udstillingsaktivitet eller som kontorfællesskaber for flere, mindre virksomheder.

### Mere dagslys

Ønsker man mere dagslys i laden, anbefales det, at man ikke laver nye gennembrydninger af murene, men i stedet sætter glas i de oprindelige dør- og porthuller. Dermed kan døre og porte fungere som skodder. Portene er et væsentligt karaktertræk, som giver bygningen et markant udtryk og derfor bør bevares så oprindeligt som muligt.

Ligesom med stalde bør tagfladen stå så ubrudt som muligt. Det vil som regel skade bygningens værdi, hvis man isætter mange små ovenlysvinduer. I stedet kan man samle dagslysindtaget i for eksempel rytterlys (et sadelformet ovenlysparti) eller i ét langt, sammenhængende tagvindue i kippen. Man kan også etablere kviste, men skal være meget opmærksom på, at de skal tilpasses bygningens oprindelige arkitektur.

### Varme eller kolde rum

Hvis de nye aktiviteter kræver opvarmning, vil energiforbruget naturligvis stige, og det er en stor udfordring at finde fornuftige metoder til isolering. Især for lader med deres store rum. For at bevare laderummets storhed kan man derfor tænke i aktiviteter, der ikke kræver opvarmning – eller kun periodevis opvarmning. Alternativt kan man

opdele laden i flere klimazoner. Opvarmede rum kan placeres i nye bygninger inde i laden, mens selve den oprindelige bygning fortsat kan stå uisoleret.

# Husmandsstedet 1850-1899

**“Det betaler sig at passe godt på de bevaringsværdige huse. Ikke alene er de smukke at se på og fortæller om vores historie, men bygningerne bliver også mere værd, hvis de er rigtigt vedligeholdet. En undersøgelse fra Realdania viser, at bygningernes salgsværdi øges betragteligt og kan være med til at hæve priserne i området.”**

**- Eske Møller, projektleder i Realdania**



# Husmandsstedet

## 1850-1899

Husmandsstederne er det beskedne landbrugs byggeri. De har ikke en særlig stil, men er mindre, billigere og mere ydmyge varianter af de større gårde. Nye udviklinger inden for byggeriet slog derfor også senere igennem på husmandsstederne, som for eksempel holdt fast i bindingsværket længere end andre gårde.

Husmandssteder var små brug, hvor jorden kun skulle forsørge husmandens egen familie. Husmanden var oprindeligt tilknyttet de hovedgårde og godser, som havde ejerskab til såvel jord som bygninger, og hvor den enkelte husmand i større eller mindre grad også virkede som fæstebonde. I 1700-tallet var de fleste husmandssteder på under fem tønder land, mens de omkring år 1900 var på højst 15 tønder land og med mindre end en tønde hartkorn.

### Mange betegnelser før 1899

I 1899 indførtes en statslig finansiering og organisering af husmandsstederne, og dermed blev forholdene for husmænd ensartede og klare, men før dette brugte man mange forskellige betegnelser om husmandsstederne. De ældre betegnelser har dels med brugen størrelse og dels med helt lokale forhold at gøre. Blandt de ord, man kan møde, er for eksempel 'sted', 'boelssted', 'boelshus', 'husmandssted' og 'husmandshus'.

'Sted' var oprindeligt blot et jordløst beboelseshus, hvor husmanden var helt afhængig af at arbejde for jordejeren, mens de øvrige betegnelser knytter sig til forskellige små brug fra to til 25 hektar, nogle endda større. På disse brug var husmanden helt eller delvist afhængig af fæstearbejde på en hovedgård eller et gods. 'Stederne' lå langs markvejene, typisk i udkanten af hovedgårdenes og godsernes arealer.

### Udflytning af gårdene fra landsbyerne

Før 1850 lå husmandsstederne i landsbyerne, og jorderne blev delvist drevet i fællesskab. Landbo-reformerne fra omkring 1750 og frem betød, at jordlodderne blev samlet i større enheder, og at man fra omkring midten af 1800-tallet flyttede ud fra landsbyerne og ud i det åbne land. I takt med

udflytningen af gårdene fra landsbyerne blev det ellers åbne og ubebyggede landskab til spredt bebygget med fritliggende gårde. Fællesskabet i landsbyen blev afløst af selvstændige bønder og husmænd, der nu drev jorden selv. Husmændene fik dog de dårligste jordlodder, mens bønderne fik de bedste.

### Sociale forhold i landbruget

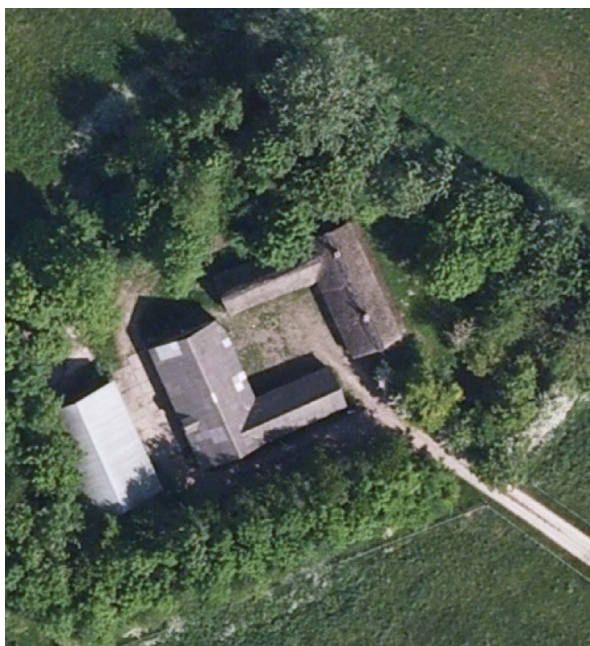
Ved stavnsbåndets ophævelse i 1788 fik husmændene, ligesom gårdmændene, en friere stilling, men på nogle områder blev deres forhold forværret. Efterhånden som gårdmændene slap for hoveriet, det vil sige pligtarbejde for godsejeren, blev husmændenes hoveri forøget. Husmændene var en gruppe, som stort set ikke havde sociale og politiske rettigheder.

Husmandsbrugene var ofte så små, at en familie ikke kunne leve af det, og husmændene tog arbejde som daglejere eller landarbejdere. Nogle var fiskere, andre var håndværkere, mens lærere, og degne som regel også drev et lille landbrug. Andre husmandsbrug blev brugt til for eksempel aftægt.

I løbet af 1800-tallet kom der et større og større skel mellem husmænd og gårdmænd. Man blandede sig ikke længere så meget med hinanden, og der kom en større klasse af husmænd. Da folketallet steg i løbet af 1800-tallet, oprettedes der et stigende antal små husmandsbrug. Før 1850 var de fleste husmænd fæstehusmænd eller lejehusmænd, men efter 1850 steg antallet af selvejere.

### Husmænd i den politiske udvikling

Husmændene spillede en vigtig rolle i 1800-tallets politiske bevægelser. De meget dårlige forhold for



husmændene førte til en række bevægelser og tilløb til oprør. Godsejernes revselsesret over for husmænd forsvandt først i 1848, og i 1849 ned-sattes en kommission, som skulle arbejde for øget ligestilling mellem godsejere og bønder. Men en af de faktorer, der reelt muliggjorde selveje for husmændene, var oprettelsen af Jyllands og Østifternes kreditforeninger i 1851.

Efter 1848 opnåede de første husmænd valg til Rigsforsamlingen og Folketinget, og i slutningen af århundredet opstod den egentlige husmandsbevægelse. Dens hovedkrav var, at husmændene skulle ligestilles med samfundets øvrige grupper. Man forlangte ikke særlige rettigheder for husmændene, men blot ensartede forhold.

### Kend periodens husmandssteder

1850-1900 var den sidste periode, hvor der stadig blev bygget med tydelige egnspræg i såvel bygningernes samlede hele som i deres indretning og placering af funktioner. Hvordan husmandsgårdene så ud, varierede dermed fra egn til egn, men ét og tolængede anlæg var almindelige. Siden kom også trelængede husmandssteder til. De kunne bestå af en længe med en gårdfacade på cirka otte fag og to korte sidelænger ved gavlene. Firlængede anlæg forekom, men var sjældnere. Bygningerne dannede tilsammen et mindre gårdrum, og alt var opført i bindingsværk og med stråtag. Denne type kendes både på Fyn og Sjælland.

Traditionelt havde boligen været helt sammenbygget med avlsbygningerne, men efter udflytningen blev den oftere og oftere opført som en selvstændig enhed. Det gav en langt bedre hygiejne, og

stuehusene og avlsbygningerne fik en mere uafhængig livsrytme.

Boligen forandrede sig ikke meget i perioden, men voksede dog lidt i størrelse og antal rum, mens udlængerne undergik løbende forandringer. Avlsbygningernes udvikling fulgte de skiftende og forbedrede produktionsmetoder, og de fleste bygninger er ændret mange gange gennem historien. Nedrivninger, tilbygninger, ombygninger og nybygninger skete som regel uden nøjere planlægning eller helhedstænkning, men forandringerne signalerede en øget anseelse – også for husmændene.

### Billigere materialer

Bindingsværket var fortsat den mest udbredte konstruktionsform – en teknik, som man selv kunne opføre, ombygge og reparere. På husmandsstederne brugte man teknikken i meget længere tid end på gårdene, hvor man havde bedre råd til de dyre mursten.

De ældste gårde fra perioden er opført i kampesten eller bindingsværk funderet på syltsten af granit, tækket med strå og med tavl af kalkede ubrændte/soltørrede lersten. Materialerne varierer dog fra egn til egn. Man byggede i de materialer, man lokalt havde adgang til.

Brugen af brændte teglsten vandt for husmændenes vedkommende først indpas mod århundredets slutning, hvor også cement og beton begyndte at blive udbredt.

De lokale byggematerialer blev gradvist erstattet af mange uprøvede materialer i fundamenter, gulvkonstruktioner, ydervægge, tagbeklædning og

bærende konstruktioner. Man prøvede sig frem i en udvikling mod det bedst egnede:

- Fra fundamenter af syldsten til granitsten og grundmur
- Fra piksten på gulve og lerstampede gulve med foderkrybber af træ til udførelse i hårde, fugtafvisende og rengøringsvenlige materialer
- Fra bindingsværk til murværk
- Fra stråtage til tage med hårde materialer
- Fra rene trækonstruktioner til brandhæmmende staldlofter med teglhvælv på jernbjælker.

At husmandsstederne var små og ofte bygget i ringere materialer end de større gårde, betød ikke, at der ikke kunne være arbejdet med detaljerne, for eksempel små rundbuede kviste over dørene eller tætsiddende kragetræer på mønningen.

Det var heller ikke alle husmandssteder, der var beskedent udformet, de var bare små 'minigårde'. Helt tilbage i 1850'erne kunne man også se fuldmurede bygninger på tilhugget granitsokkel, ofte med fin facadesymmetri, tegltage og kviste.

### **Det skal du vide, når du genanvender husmandsstedet**

Der findes kun meget få velbevarede husmandsbygninger fra 1800-tallets begyndelse, mens der er flere bevaret fra perioden efter 1850. Husene er unikke vidnesbyrd om et stykke dansk landbokultur og bør derfor bevares og restaureres nænsomt. På grund af størrelsen er det mest oplagt at bruge dem til bolig, butik eller til mindre udstillinger.

De fleste husmandssteder er udvidet eller bygget om og derfor ændret en del. Generelt for udvidelser gælder, at man skal bevare husets proportioner og bygge facade- og taghøjde som på de oprindelige bygninger.

#### **Traditionelle materialer**

Det er som regel bedst at bruge traditionelle materialer, som harmonerer godt med husets særlige karakter, det vil sige træ, kalk, tegl og så videre. Ved om- og tilbygning gælder det om ikke at 'overdøve' husets oprindelige udtryk, men derimod respektere de beskedne størrelser og den enkle karakter.

En del af de mindre gårde er bygget af beskedne materialer, og man skal derfor være opmærksom på stabilitet og tilstand i tømmerkonstruktioner, inder- og ydervægge og fundamenter.

# Stuehuse

Stuehusene var oprindeligt bygget sammen med staldene. Mennesker og dyr boede i hver sin ende af samme bygning, men op gennem perioden begyndte man at bygge selvstændige huse til beboelse. Stuehusene var små, og hvis man skal bruge dem i dag, bør man respektere deres oprindelige udtryk, ruminddeling og de lave facader og lofter.

## Kend dit stuehus

I periodens begyndelse var stuehusene ikke selvstændige bygninger, men den ene ende af en bygning med stald i den anden ende. Senere begyndte man at bygge selvstændige huse til beboelse, enten helt fritliggende eller sammenbygget i vinkel med en eller to staldlænger. Da man begyndte at bygge boligen frit i forhold til avlsbygningerne, fik man en meget bedre hygiejne i boligen, og husmandsfamilien kunne leve lidt mere uafhængigt af dyrenes døgnrytme. Efterhånden fik de forskellige bygninger også deres egen udformning og udtryk.

## Indretning

De gamle stuehuse rummer som regel kun det mest nødvendige, selvom man efterhånden som landbruget udviklede sig, byggede lidt større. Stue og køkken var små, og man sov som regel i alkover eller nicher i stuerne. Efterhånden som der blev bygget nye steder eller bygget til de gamle forældre, kom små selvstændige soverum til.

## Byggestil

De fleste stuehuse blev som stedets øvrige bygninger bygget i bindingsværk – som regel ganske enkelt og uden pynt, men gerne med inspiration fra lokale gårde, for eksempel med en rundbuekvist over hoveddøren eller en kvader eller opstregning af tavl eller sokkel.

Stuehusene fra perioden har typisk følgende kendetegn:

- Sokler af granitsten eller syldsten, sent i perioden også støbte fundamenter
- Vægge af bindingsværk og tavl med brændte eller ubrændte/soltørrede lersten – sent i perioden sås teglmure, ofte som tidligere bindingsværksvægge, der er blevet omsat i grundmur
- Overgavle af brædder eller bindingsværk efter egnens tradition
- Stråtage – kun ganske få tegltage
- Vinduer af træ – små med sprosser, i to rammer og ingen tværpost.



## Det skal du vide, når du genanvender stuehuset

De gamle stuehuse har lave lofter, små rum og lavtsiddende bindbjælker på tværs. Alt dette giver husene charme og en egen karakter, der er værd at tage udgangspunkt i ved en istandsættelse. Husene er ofte blevet skæve og upræcise med tiden, og der kan være behov for opretning, men det er ikke meningen, at stuehusene skal se nye ud og være "vinkelrette".

### Bevar proportionerne

Hvis man har brug for større rum, bør man gøre det på en måde, hvor sammenhængen mellem husets ydre og indre bevares. Proportionerne er vigtige, og hvis man vil fjerne vægge, kan man lave åbninger og bevare dele af de originale vægge. På den måde sikrer man harmoni mellem rum og helhed.

Vil man åbne loftet op til kippen, bør bindbjælkerne fastholdes for at markere rummets udstrækning – og også af hensyn til husets stabilitet.

En anden måde at skabe mere plads på er at bygge ud, for eksempel i en vinkel mod haven. Man bør holde sig inden for husets oprindelige tag- og facadehøjde.

### Materialer

Benyt samme type materialer som de oprindelige. Nyere materialer vil ofte ødelægge udtrykket i den originale byggeskik.

Husene er ikke nødvendigvis bygget i lige linjer og rette vinkler i grundplanen, hvilket er en væsentlig del af deres karakter. Der er ikke grund til at rette anlægget op i forbindelse med større facade-istandsættelser.

# Stalde

De små gårdes stalde husede ofte alle gårdens dyr. Først senere delte man dyrene op i afdelinger eller separate bygninger. Staldene var små og bygget i beskedne materialer, men de få bevarede stalde, der findes fra perioden, rummer mange fine detaljer. Hvis man genanvender dem, kan man forsøge at integrere for eksempel krybber og spiltov i det nye interiør. Staldene rummer mange værdifulde historier om datidens husmandssteder.

## Kend din stald

Ko-, svine- og hestestalde var placeret i samme rum i de små gårde og husmandssteder. Man havde få dyr og ikke mange midler at bygge for. Derfor byggede man samlede stalde til alle dyr, og man sparede arealer til fodergange, vendepladser, tværgange med videre.

I det daglige var den lille stald nem at arbejde i ved fodring, pasning, rengøring og vedligeholdelse, og man kunne få dagslys ind gennem døre og vinduer i alle facader.

Men det var også en ulempe at have alle dyrene samlet på ét sted – forskellige dyr har nemlig forskellige dagsrytmer og temperaturbehov. På de lidt større steder forsøgte man sig derfor med blandt andet svineophold på kostaldens loft, hvor der var tørt og varmt. Også fællesstald for køer og svin kombineret med en hestestald for sig blev afprøvet.

## Opdelte stalde

Efterhånden adskilte man dyrene og anlagde staldens rum på en måde, så man kunne skabe et godt klima og optimere funktionerne i forhold til hinanden. Det gav lettere adgang til udearealerne, udbygningsmuligheder, rationelle arbejdsgange, afgrænsning af markarealer for det enkelte dyr, ventilering i staldene med videre.

Stalde fra perioden har typiske følgende karaktertræk:

- Bindingsværk
- Syldsten eller hugget granit i fundamenter
- Få vinduer af træ med sprosser – støbejern var sjældent på små gårde
- Tømmer og stråtag – enkelte med tegl
- Etageadskillelse mod loftet af træ – bindbjælker med brædder på.



## Det skal du vide, når du genanvender stalden

Staldene kan have mange fine detaljer, som kan være fine at bevare og integrere i en ny brug. På grund af bygningernes alder skal man være opmærksom på nogle særlige forhold.

### Opvarmning

Som udgangspunkt skal man bruge ældre stalde til såkaldt kolde funktioner. Det kan for eksempel være butiks- eller udstillingsvirksomhed. Bindingsværksvægge kan isoleres indvendigt, men man skal holde god ventilationsafstand til ydervæggens oprindelige inderside. Et alternativ er at indrette opvarmede rum i dele af stalden – at etablere 'rum i rummet'.

### Brandsikring

Ældre stalde er svære at brandsikre, uden at bygningernes udtryk ændres meget. Det gælder både for tømmerkonstruktioner og stråtage. Man skal altid kontakte de lokale brandmyndigheder for råd og vejledning. Hvordan man skal brandsikre afhænger af flere forhold, for eksempel tømmerets dimensioner og gennembrændingstid samt adgangen til flugtveje. Brandhæmmende maling og sprinkleranlæg er mulige, men dyre, løsninger. Et sidste alternativ er beklædning med gips, men fordi gipsplader vil skjule tømmerkonstruktionerne, er det kun en løsning, hvis alle andre muligheder er udtømt.

### Stabilitet

Facaderne er lave, og der kan være lavtsiddende bindbjælker på tværs af bygningen, som hindrer visse aktiviteter. Hvis man ændrer tømmerkonstruktionerne for at få større loftshøjde, skal man sikre bygningens stabilitet på anden måde.

### Indretning

Ting som krybber til kvæget og spiltov til hestene vil være unikke at indarbejde i nye funktioner og anvendelser. Også bevaring af partier med piksten i staldgulvet kan være en interessant historiefortæller.

Vinduerne er for små til at slippe tilstrækkeligt med lys ind, men på den anden side en karakteristisk detalje ved staldenes udtryk. Man kan derfor supplere dagslyset ved at sætte glas i dør- og portåbninger.

# Lader

Langt op i 1800-tallet havde husmandsstederne slet ikke lader, men opbevarede foder og lignende på lofter eller i staldene. Både stalde og lader har en stor bygningsmæssig værdi og rummer gode fortællende detaljer om gårdenes historie. Husmandssteder er beskedne gårde, og genanvendelse er mest oplagt til formål, der ikke er alt for pladskrævende.

## Kend din stald

Det var først hen mod slutningen af 1800-tallet, at husmandsstederne overhovedet havde lader som selvstændige bygninger. Indtil da skete oplagring af foder i staldrummene eller på loftsarealerne.

I modsætning til på gårdene, hvor laden ofte stadig er den mest dominerende bygning, er laden på husmandssteder en integreret del af den en-, to- eller trelængede bebyggelse og derfor ikke særlig markant.

Ladernes tømmerkonstruktioner var tilpasset adgangsforhold, oplagringen inde i laden og lokale vejforhold. Tømmeret var mange steder meget spinkelt, især i de mest træfattige egne.

Generelt skete understøtningen både i midten, langs siderne og på ydermurene.

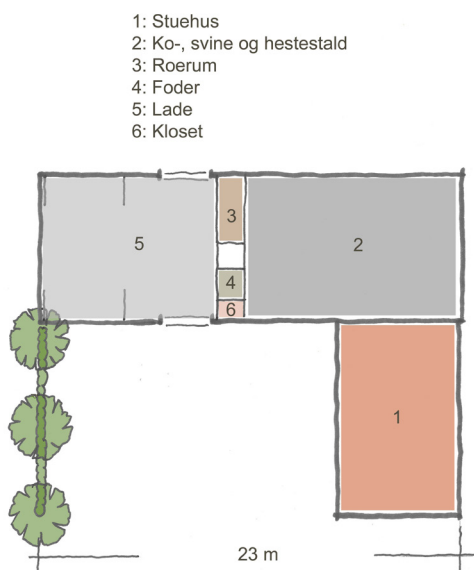
Ladens gulv var i periodens første del lerstampet eller

i andet hårdt stampet materiale, for eksempel grus. Senere støbtes hele eller dele af gulvene i beton.

Ydervæggene var som regel udført i bindingsværk og bygget sammen med tømmerkonstruktionen i ladens rum. I periodens sidste del sås ydervægge udført i murværk, opført enten på et fundament af syltsten eller på en grundmuring. Kampestensbygninger forekom også i de sidste årtier af århundredet.

Taget var endnu belagt med strå, og for husmandsstedernes vedkommende blev det generelt først afløst af tegl efter 1900. Der findes mange egnsbestemte variationer i stråtage og mønninger.

Egnstypiske træk er herudover tydeligst i ydervæggens opbygning og udseende, for eksempel i bindingsværkets konstruktionsdetaljer, tømmerets dimensioner og tæthed samt kalkfarverne i overfladebehandlingen.



Plan af gårdanlæg, 15 tdr.





## Det skal du vide, når du genanvender laden

Laderummene er enkle rum med gode genanvendelsesmuligheder. De har ofte synlige og fortællende tømmerkonstruktioner, og det indskudte kornloft kan rumme nye aktiviteter, der ikke er alt for pladskrævende.

### Opvarmning

Som udgangspunkt skal man bruge ældre lader til såkaldt kolde funktioner. Det kan for eksempel være butiks- eller udstillingsvirksomhed. Bindingsværksvægge kan isoleres indvendigt, men man skal holde god ventilationsafstand til ydervæggens oprindelige inderside.

Et alternativ er at indrette opvarmede rum i dele af laden – at etablere 'rum i rummet'.

### Brandsikring

Ældre lader er svære at brandsikre, uden at bygningernes udtryk ændres meget. Det gælder både for tømmerkonstruktioner og stråtage. Man skal altid kontakte de lokale brandmyndigheder for råd og vejledning. Hvordan man brandsikrer, afhænger af flere forhold, for eksempel tømmerets dimensioner og gennembrændingstid samt adgangen til flugtveje. Brandhæmmende maling og sprinkleranlæg er mulige, men dyre, løsninger. Et sidste alternativ er beklædning med gips, men fordi gipsplader vil skjule tømmerkonstruktionerne, er dette kun en løsning, hvis alle andre muligheder er udtømt.

### Stabilitet

Facaderne er lave, og der kan være lavtsiddende bindbjælker på tværs af bygningen, som hindrer visse aktiviteter. Hvis man ændrer tømmerkonstruktionerne for at få større loftshøjde, skal man sikre bygningens stabilitet på anden måde.

# Husmandsbrug 1899-1960

**“Fra undersøgelsen “Værdien af bygningsarv” kan vi se, at områder med meget velbevaret bygningsarv har et stort potentiale til at udvikle turisme og derigennem styrke den lokale økonomi.”**

**- Stine Lea Jacobi, programchef i Realdania**



# Husmandsbrug

## 1899-1960

Fra 1899 blev der anlagt 32.000 husmandsbrug over hele Danmark. De nye, små familiebrug skulle øge retfærdigheden i samfundet, men også sikre at den kvalificerede arbejdskraft blev på landet. Husmandsbyggeriet så stort set ens ud overalt og var domineret af Bedre Byggeskik-bevægelsens idealer. Husmandsbrugene fungerede godt i en enkelt generation, men allerede i midten af 1900-tallet var de forældede og for små.

### Ny lovgivning

I 1899 kom en ny lov om såkaldte 'statshusmænd'. Den betød, at husmænd kunne få statslån til opførelsen af nye brug. Samtidig blev de underlagt statslig kontrol og fik tilbud om rådgivning. Formålet med lovgivningen var dels at sikre husmændene bedre vilkår og dels at fastholde den kvalificerede arbejdskraft på landet. Der blev i perioden efter 1899 opført 32.000 nye brug efter denne ordning. Man kalder som regel disse nye gårde for 'brug', mens begrebet 'sted' er knyttet til husmændenes gårde fra 1800-tallet.

I perioden 1899-1919 blev nye selvejerbrug etableret ved køb af jord på det frie marked, som regel gennem en udstykningsforening. Derudover kunne man få lån fra staten på 90 pct. af jordens købesum og bygningernes anlægsudgifter. I begyndelsen var husmandsbrugene meget små – maksimalt fire tønder land. Derfor måtte husmændene fortsætte med at arbejde for andre.

### Husmandsbrugene vokser

Ændrede love for husmændene førte i de første årtier af 1900-tallet til, at husmænd kunne erhverve de såkaldte 'jordrentebrug' med jord fra en central fond, som de betalte jordrente til i stedet for at låne til købet. De nye bygninger blev finansieret med statslån på op til 90 pct. af anlægsudgifterne.

Statshusmandsbrugene skulle anlægges på minimum fem hektar, og over de næste 30 år voksede gennemsnitsstørrelsen til otte hektar. Husmandsbrugenes jord stammede mange steder fra udskiftninger og udstykninger af len, stamhuse, præstegårde, tyske domæner i Sønderjylland, gennem fri handel og krigsskadeerstatninger efter 2. verdenskrig samt afvandingsprojekter,

hvor fjorde, engarealer og lavvandsområder blev inddæmmet til landbrugsjord.

### Husmandsbrugene blev hurtigt forældede

Husmandsbrugene fungerede godt i en enkelt generation, men allerede fra midten af 1900-tallet var de stort set forældede og for små. Nu begyndte husmændene i vid udstrækning at søge mod byerne for at arbejde i industrien, og ejendommene blev lagt sammen i større landbrug.

### Kend periodens husmandsbrug

Husmandsbrugene var små familiebrug, som blev anlagt langs landevejene, ofte over for hinanden i 'kolonier' på op til 20 brug. Dermed kunne familierne hjælpe hinanden i det daglige, for eksempel med høstarbejde, afløsning og medhjælp til staldene. De var små og enkle med præcise detaljer og proportioner – og som regel opført ud fra Bedre Byggeskik-bevægelsens idealer. Anlæg på to længer var det mest almindelige.

Med de centralt styrede godkendelser opstod et ensartet byggeri med langt mindre egnspræg end tidligere. Alligevel forsøgte både arkitekter og lokale håndværkere i det små at udvikle typerne med lokalhistoriske karakteristika.

I starten af perioden så man nogle statshusmandsbrug med historicistiske og nationalromantiske træk. Udlængerne havde ofte bræddebeklædte trempelkonstruktioner og tagpaptage med lav hældning, der gav mere plads på lofterne.

### En- eller tolængede husmandsbrug

De tidligste husmandsbrug fra 1800-tallet blev som regel opført i én længe med bolig i den ene

ende og stald og lade i den anden, alt under samme tag. Det senere husmandsbrug – det, vi i dag opfatter som det klassiske statshusmandsbrug – blev opført med to længer, hvor stuehus og staldbygning lå vinkelret på hinanden, enten sammenbygget eller fritliggende. Nogle brug blev også ombygget som et trelænget anlæg.

De fritliggende længer og stuehuset blev som regel bundet sammen af en hegnsmur, der sammen med bygningerne dannede en vaskeplads. Andre blev bygget sammen med en lille forbindelsesbygning. Stuehuset lå ofte orienteret øst-vest i den sydlige del af anlægget. Undtagelser kunne man for eksempel finde i Nordjylland, hvor et stuehus mod nord gav læ til gårdsplads, stald og lade. Her var stalden ofte placeret mod syd for at udnytte solvarmen til dyrene om vinteren.

### Større brug

I sidste halvdel af perioden voksede brugene markant, og bygningsanlæggene blev tilsvarende større. Nu blev anlæggene ofte disponeret i rationelle T-formede anlæg, hvor laden blev bygget vinkelret på staldlængen. I de to bygningers sammenskæring blev fodercentralen placeret.

### Bedre Byggeskiks idealer

Bedre Byggeskik var en forening, som fra begyndelsen af 1900-tallet og frem ydede hjælp og rådgivning til bygherrer. Bevægelsens formål var at fremme godt håndværk og havde en symmetrisk, nærmest nyklassicistisk, murstensarkitektur som ideal. Den hentede især inspiration i 1700- og 1800-tallets murede byggeri i Vest- og Sønderjylland og kom til at præge hele landbrugsbyggeriet og også de mange nye husmandsbrug.

### Bedre Byggeskik kan kendes på:

- Retvinklede, symmetriske tolænggede anlæg (sjældnere trelængede)
- Fundamenter i beton eller granit
- Rolige, taktfaste, murede facader med ensartede vinduesformater
- Højt rejste sadeltage med 45 graders hældning og som regel halvvalm over gavlene
- Teglhængte tage beklædt med røde fals- eller vingeteg, eventuelt grå cementtagsten
- Ingen dekoration og detaljer, som ikke samtidig har en konstruktiv funktion – for eksempel gesimser, trapper, hovedindgang
- Murede gesimser langs tagfod og gavle, retkantede eller med tandsnitsskifte
- To- eller firrammede trævinduer med sprosser i stuehuset
- Støbejernsvinduer med sprosser og buet eller ret overkant i udlængerne
- Fyldingsdøre og revledøre af træ.



### Det skal du vide, når du genanvender husmandsbruget

Da husmandsbrugene er små, er det også overskueligt at genanvende dem til nye funktioner, for eksempel til fritidsbolig eller små, selvstændige virksomheder.

Før man går i gang med genanvendelse af husmandsbrug, er det en god idé at orientere sig om, hvordan de øvrige nabohusmandsbrug i udstyknin-gen ser ud – eller oprindeligt har set ud. Deres ensartethed bør bevares, så også bygningernes helhed med landskabet fastholdes. Hvis muligt, er det oplagt at samarbejde om etablering af nye funktioner i flere husmandsbrug ved siden af hinanden.

### Helhedspræget

Helhedspræget er selve kernen i statshusmandsbrugets udtryk. Bygningerne er som regel murede, symmetriske og med halvvalmede tage, og som regel er de placeret i vinkel i forhold til hinanden. Når man bygger til eller om, bør man derfor sikre sig, at stuehus og udlænger fortsat fremstår som selvstændige, sluttede og relativt små enheder.

River man længer fra det oprindelige anlæg ned, vil det reducere helheden betydeligt, fordi husmandsbruget som regel kun består af to eller højst tre ensartede længer. Eventuelt nye bygninger bør placeres vinkelret eller parallelt i forhold til de oprindelige bygninger. Man bør ikke opføre for store bygninger, da de let vil overdøve de forholdsvis små, oprindelige længer på stedet.

### Følg de oprindelige proportioner og tegninger

Husmandsbrugets detaljer er meget væsentlige, især når det gælder de mange anlæg, som blev bygget med udgangspunkt i Bedre Byggeskik-bevægelsen. De fint formede og bearbejdede bygningsdele var nøje udtænkt og tilpasset hinanden – lige fra bygningens hovedform til formatet på vinduesglasset. Derfor bør man følge det oprindelige grundlag ganske nøje, når man sætter i stand.

Tilbygninger bør proportioneres med udgangspunkt i de oprindelige bygninger og de tegninger, som blev udarbejdet af Bedre Byggeskik-arkitekterne. Detaljering skal ikke nødvendigvis udføres som kopi, men bør forholde sig til anlæggets oprindelige udtryk.

# Stuehuse

Husmandsbrugenes stuehuse blev udført med vægt på et roligt, enkelt og symmetrisk udtryk og velformede detaljer. Man kom tegl på taget, og facader blev opført i blank mur eller pudset og kalket mur. Stuehusene var velindrettede og praktiske med små, retvinklede rum. De egner sig godt til genanvendelse, især til bolig og små, selvstændige virksomheder.

## Kend dit stuehus

Omkring et årti inde i 1900-tallet vandt Bedre Byggeskikks arkitekturidealer indpas, og husmandsbrugenes stuehuse blev udformet som en rolig og afdæmpet bygningstype.

### Enkle og symmetriske stuehuse

Stuehusene var symmetriske, ofte med fire til syv vindues- og dørfag, og en bygningslængde på 9-14 meter. Andre kendetegn er én etage, facade med helt ensartede vinduesformater, -sprosser og -profiler samt ubrudte tagflader på 45 grader – som regel med halvvalmede gavle og to symmetrisk placerede skorstene.

Indenfor blev man mødt af regulære, retvinklede rum og generelt veludnyttede planløsninger med forstue, tre-fire stuer eller værelser, køkken, spisekammer og bryggers. I modsætning til på de større gårde, er der ikke skabt plads til gårdens ansatte og mere præsentable rum. Husmandsbrugene var små familiebrug. Køkken og bryggers blev som regel

placeret nær staldlængen for at lette det huslige arbejde med mad, vask, malkning og hønsehøld – nu var kvindernes arbejdsvilkår også kommet i fokus. Loftsetagen stod ofte som et tomt rum, men blev efterhånden indrettet til flere værelser.

### Velbyggede huse

Stuehusene på husmandsbrugene var som regel gode og velbyggede. Fra omkring år 1900 blev de fleste stuehuse bygget i tegl med hule mure, som gav en tør og lun bagmur. Stuehusene blev både udført i blank mur og med pudsede, hvidkalkede facader. Sokler var pudsede, vinduer var velproportionerede i træ med slanke, profilerede sprosser, og yderdørene blev udført med fyldinger.

Tagkonstruktionen var af tømmer og udført som hanebåndsspærfag. Til at begynde med var tagpaptage og skifer på tagfladerne almindelige, men man så især fast tag med tegl, især røde vinge- eller falstagsten. Også grå cementtagsten vandt indpas i perioden.



Husene blev ofte bygget med kælder eller med krybekælder, det vil sige med et luftrum mellem stuegulv og terræn. Kælderydermuren og fundamentet blev som regel støbt i beton, men sås også med den synlige del af soklen udført i granit.

Etageskillelserne var traditionelle bjælkelag, hvor tømmerdimensionerne blev beregnet og dimensioneret og dermed bedre afstemt med byggeriets skala end tidligere. Bjælkeenderne var isolerede med tagpap, hvor de lå i mur, og blev udført med indskudsbrædder og lerlag som en isolerende, lyd- og brandhæmmende foranstaltning. Lofterne var pudsede og forskallet med ru brædder, beklædt med strå. Væggene var også pudsede, og i stuer og værelser var det almindeligt med tapeter. Opholdsrummenes gulve var som regel ferniserede eller lakerede bræddegulve af høvlet fyrretræ.

### Nye varmekilder og fokus på isolering

I midten af 1930'erne blev kakkellovnen udskiftet med centralvarme – og med stigende brændselspriser blev der sat fokus på varmeisolering. Nye tiltag med bagmure af for eksempel molersten, koksplader og mange hulsten blev indført, og fra starten af 1960'erne begyndte man også at eksperimentere med hulmursfyld. Vinduerne blev monteret med koblede rammer eller forsatsrammer, og udnyttede loftsrums og etageskillelser blev isoleret efter datidens standard. Støbte cementmursten til facader vandt også indpas.

## Det skal du vide, når du genanvender stuehuset

Husmandsbrugene er stort set altid udført og projekteret med udgangspunkt i Bedre Byggeskik-bevægelsens idealer og principper. Bedre Byggeskik stod for gennemtænkte detaljer og godt håndværk. Proportionerne er vigtige og meget velovervejede – lige fra hovedformen til formatet på vinduesglasset og profilet på sprosserne.

### Bevar proportionerne

Når man genanvender husmandsbrugenes stuehuse, er det væsentligt at være opmærksom på rummenes proportioner – det vil sige forholdet mellem længde, bredde og højde – som fra begyndelsen har været nøje overvejet. Man skal forsøge at bevare så meget som muligt af det oprindelige, og det er en god idé at studere de oprindelige tegninger og beskrivelser. Dem kan du ofte få ved at kontakte kommunen.

Proportionerne har stor betydning for, om rummene opfattes som harmoniske. Husene og rummene er små, og det kan derfor være fristende at slå vægge ned og lave for eksempel større stuer. Men nye, større rum med andre proportioner end de oprindelige kan give en dårlig helhedsoplevelse. Især vinkelstuer og meget aflange rum vil passe

dårligt til helheden. De oprindelige idealer var retvinklede, rektangulære og velproportionerede rum, og man vil få den bedste oplevelse af huset ved at holde sig til disse planer.

### Muligheder for udvidelse

Står loftsetagen uudnyttet hen, er der gode muligheder for at udvide, ligesom man også kan udvide stuehuset ind i staldlængerne. Også her er det vigtigt at tilstræbe regulære og harmoniske rum. Endelig bør man ikke forsøge at få udlængens facader til at ligne stuehusets – skal stuehuset bevare sit udtryk, bør det se ud som et sluttet hele, ligesom staldbygninger fortsat bør se ud som staldbygninger.

### Isolering

Efterisolering af tag, facader, gavle, kældre, vinduer og døre samt isolering mod terræn og etablering af omfangsdræn vil være nødvendige for at opnå en nutidig standard. Heldigvis er der gode muligheder for at efterisolere tag, skråvæge og skunke i tagetagen, uden at det ses på bygningens ydre. Også vinduerne kan bevares og forbedres med energiglas i forsatsrammer.

# Stalde

Husmandsbrugenes stalde og lader var næsten ens over hele landet. Bygningerne var opført i gode, sunde materialer, og arkitekturen var enkel og opført efter Bedre Byggeskik-bevægelsens idealer om enkelhed og symmetri. Husmandsbrugenes stalde var velbyggede og små, og derfor er de også forholdsvis enkle at genanvende, for eksempel til håndværksvirksomheder.

## Kend din stald

På de tidligste husmandsbrug var stald og lade ofte placeret i én og samme længebygning. I staldlængens gavl kunne man indrette et mindre staldafsnit til svin og med plads til foder. Kvægstalden blev typisk indrettet med fodergang i midten og kunne både huse køer, kvier og kalve samt foderopbevaring. Heste og køer stod i samme del af staldlængen, mens laden var placeret i den anden ende. Bygningen blev som regel forsynet med porte, så man kunne køre gennem stald og lade med direkte adgang til loen.

## De større brug

I de større trelængede anlæg og i de T-formede anlæg fik stald og lade hver sin længe med bedre plads, og stalden fik en størrelse, som både kunne rumme både til køer, kvier og kalve, heste og svin. Tværs gennem staldlængen løb en gang, som forbandt stald med roerum, mælkerum, mølเลอร์um, magasin for korn og foderstoffer samt laden. Laden i T-gården blev placeret i vinkelbygningen,

mens fodercentral blev placeret i krydsningen mellem stald og vinkelbygning.

Ensartede og velbyggede bygninger  
Husmandsbrug, der er opført efter 1900, er finansieret med statslån. Derfor er de ensartede og opført i gode, sunde materialer. Langt de fleste bygninger blev opført på støbte fundamenter – også stald og lade. Produktionslængerne var – ligesom stuehusene – enten udført med facader i røde mursten eller pudsede, hvidkalkede teglstensfacader. På de tidligste anlæg – før Bedre Byggeskik-bevægelsen – sås høj bræddetrempele og lav taghældning med pap eller blik, som dog hurtigt blev erstattet af de klassiske, røde tegltage. Fra midten af 1940'erne blev stalde og lader udført med eternit på tagene.

## Bedre isolering

Kvæg- og svinestaldenes gulve, vægge og de støbte lofter blev udført i konstruktioner og materialer, der isolerede bedre end før. Etageadskillelsen



blev ofte støbt og kunne være udført som et såkaldt 'Bauma-dæk' med hule teglelementer, der var udlagt, armeret og efterfølgende overstøbt med beton. Dæktypen havde en god bæreevne, som blev understøttet af ydervægge og rækker af støbejernssøjler på langs af staldrummet. Traditionelle dæk med bjælkelag blev også brugt. Staldloftet brugte man til opbevaring af hø og halm samt tærsket korn til såsæd.

## Det skal du vide, når du genanvender stalden

Husmandsbrugets udlænger er udført i gode materialer, de har en overskuelig størrelse og egner sig derfor ofte godt til nye funktioner. Staldbygningerne kan ofte anvendes til liberale erhverv, for eksempel designvirksomheder, grafiske værksteder og kontorer, mens mindre håndværksvirksomheder, for eksempel en snedkervirksomhed, kan opnå nærmest ideelle forhold med god lagerplads. Fodercentralens – ofte støbte – siloer kan anvendes til stokerfyrd for 'spånvarme'.

Hent inspiration i de oprindelige tegninger. Mange af husmandsbrugenes stalde er bygget efter tegninger, der følger Bedre Byggeskikbevægelsens normer og idealer. Ofte er tegningerne udarbejdet efter Bedre Byggeskiks anvisninger, og det vil derfor være en god idé at se på de originale tegninger, som du ofte kan finde ved kommunen.

### Stabilitet

Ved ombygninger skal man være meget opmærksom på konstruktionernes bæreevne og stabilitet, for eksempel bør staldens tømmerkonstruktion ikke ændres eller beskæres, og 'Bauma-dækket' – et armeret dæk af hule teglsten og beton – bør ikke gennembrydes uden professionel rådgivning fra en ingeniør.

### Mere dagslys

Ønsker man mere dagslys i udlængerne, bør man ikke lave nye gennembrydninger af murene, men i stedet sætte glasdøre i de oprindelige dør- og porthuller. Døre og porte kan fungere som skodder. Porthuller bør ikke mures til eller gøres mindre.

Tagfladen bør stå så ubrudt som muligt uden flere, mindre ovenlysvinduer. I stedet kan man samle dagslysindtaget, for eksempel i rytterlys i ét langt, sammenhængende tagvindue i kippen eller eventuelt i kviste. Kviste bør tegnes med udgangspunkt i Bedre Byggeskiks oprindelige tegninger.



# Lader

Husmandsbrugenes lader og stalde var næsten ens over hele landet. Bygningerne var opført i gode, sunde materialer, og arkitekturen var enkel og opført efter Bedre Byggeskik-bevægelsens idealer om enkelhed og symmetri. Husmandsbrugenes stalde var velbyggede og små, og derfor er de også forholdsvis enkle at genanvende, for eksempel til håndværksvirksomheder.

## Kend din lade

På de tidligste husmandsbrug var lade og stald ofte placeret i én og samme længebygning. I staldlængens gavl kunne man indrette et mindre staldafsnit til svin og med plads til foder. Kvægstalden blev typisk indrettet med fodergang i midten og kunne både huse køer, kvier og kalve samt foderopbevaring. Heste og køer stod i samme del af staldlængen, mens lade var placeret i den anden ende. Bygningen blev som regel forsynet med porte, så man kunne køre gennem lade og stald med direkte adgang til loen.

## De større brug

I de større trelængede anlæg og i de T-formede anlæg fik lade og stald hver sin længe med bedre plads. Lade i T-gården blev placeret i vinkelbygningen, mens fodercentral blev placeret i krydsningen mellem stald og vinkelbygning.

## Ensartede og velbyggede bygninger

Husmandsbrug, der er opført efter 1900, er

finansieret med statslån. Derfor er de ensartede og opført i gode, sunde materialer. Langt de fleste bygninger blev opført på støbte fundamenter – også stald og lade. Produktionslængerne var – ligesom stuehusene – enten udført med facader i røde mursten eller pudsede, hvidkalkede teglstensfacader. På de tidligste anlæg – før Bedre Byggeskik-bevægelsen – sås høj bræddetrempele og lav taghældning med pap eller blik, som dog hurtigt blev erstattet af de klassiske, røde tegltage. Fra midten af 1940'erne blev lader og stalde udført med eternit på tagene.

## Stolper midt i rummet eller langs ydervæggen

Ladens bærende konstruktion var typisk udført i tømmer i to konstruktionsprincipper. Ét, hvor de bærende stolper stod ned midt gennem laderummet, og et andet, hvor de bærende konstruktioner kom til at ligge langs ydervæggene. Den sidste løsning gav frit rum helt op til kip og fungerede optimalt til opbevaring af kornneg.



## Det skal du vide, når du genanvender laden

Husmandsbrugets lader er ofte rummelige med interessante og smukke tømmerkonstruktioner. De kan indrettes til en lang række nye og spændende miljøer og aktiviteter – for eksempel mødeaktivitet, udstillinger, butik, teater, koncerter og sociale arrangementer.

Hent inspiration i de oprindelige tegninger  
Mange af husmandsbrugenes lader er bygget efter tegninger, der følger Bedre Byggeskik-bevægelsens normer og idealer. Ofte er tegningerne udarbejdet efter Bedre Byggeskiks anvisninger, og det vil derfor være en god idé at se på de originale tegninger, som du ofte kan finde ved kommunen.

### Stabilitet

Ved ombygninger skal man være meget opmærksom på konstruktionernes bæreevne og stabilitet, for eksempel bør staldens tømmerkonstruktion ikke ændres eller beskæres, og 'Bauma-dækket' – et armeret dæk af hule teglsten og beton – bør ikke gennembrydes uden professionel rådgivning fra en ingeniør.

### Mere dagslys

Ønsker man mere dagslys i udlængerne, bør man ikke lave nye gennembrydninger af murene, men i stedet sætte glasdøre i de oprindelige dør- og porthuller. Døre og porte kan fungere som skodder. Porthuller bør ikke mures til eller gøres mindre.

Tagfladen bør stå så ubrudt som muligt uden flere, mindre ovenlysvinduer. I stedet kan man samle dagslysindtaget, for eksempel i rytterlys i ét langt, sammenhængende tagvindue i kippen eller eventuelt i kviste. Kviste bør tegnes med udgangspunkt i Bedre Byggeskiks oprindelige tegninger.

# Gårde 1900-1950

**“Det kræver ikke nødvendigvis store investeringer og lange, seje træk at tage landbrugsbygninger i brug på en ny måde. Mindre tiltag kan også gøre en stor forskel og sætte gang i en positiv udvikling privat og lokalt.”**

**- Christian Andersen, programchef i Realdania**

# Gårde

## 1900-1950

I første halvdel af 1900-tallet var livet på landet præget af andelsbevægelsens tanker, øget mekanisering og en spirende social bevidsthed. Arkitekturen forandrede sig også. Fra den sene historicismes detaljer og historiske referencer til Bedre Byggeskik-bevægelsens idealer om symmetrisk, roligt og gedigent byggeri, baseret på dansk tradition. Landbrugsbygninger fra 1900-1950 er rummelige, stabile og velbyggede og egner sig særligt godt til genanvendelse.

Landbrugslivet på gårdene var i starten af 1900-tallet præget af øget faglig bevidsthed. Gårdmændene blev dygtigere, og tiden var i høj grad forbundet med andelssamfundets tanker og resultater. I 1800-tallets sidste årtier satsede landbruget på øget dyrehold ud over plantedyrking. Som producenter var ejerne ofte også medindehavere af de centrale andelsenheder, der skulle aftage gårdenes produkter og distribuere dem. Både andelsmejerier og -slagterier udviklede sig til en vellykket organisering, som skabte gode vilkår for den enkelte gårdejer.

### Øget mekanisering og spirende social bevidsthed

Landbrugerne begyndte i stigende grad at bruge maskiner i produktionen. Indførelsen af elektricitet blev også en af de nye, store forandringer i perioden, og endelig kom der øget fokus på sociale forhold i samfundet og ny viden om hygiejne.

Udviklingen førte til nye tanker og idealer for de ansatte på gården forhold, og fra cirka 1920 forsøgte man mange steder at etablere ordentlige, opvarmede værelser til karlene i stuehuset. Forandringerne skred langsomt frem og lykkedes langt fra altid. Mange karle foretrak selvstændigheden i staldene frem for komforten og nærheden til arbejdsgiveren i stuehuset.

### Fra stor byggeaktivitet til stilstand

Fra midten af 1890'erne og frem til 1914 var der stor byggeaktivitet på gårdene. Man skulle bruge plads til nye funktioner, og det betød nye bygninger og tilbygninger på de eksisterende gårde. Nu havde man desuden adgang til nye konstruktionsformer og materialer, og dette forandrede også gårdenes udtryk.

Krigsårene i 1. og 2. verdenskrig og mellemløbsårene bød imidlertid på begrænset byggelyst. Enkelte hele, nye gårde blev det til, men når man opførte nyt, var der som regel tale om genopbygninger efter brande, erstatning af udtjente længer, om- og tilbygninger og forhøjelser af længer med trempler.

### Elektrisk lys, vand og centralvarme

Den største revolution inden for byggeteknikken skete på installationsområdet: Elektrisk lys, indlagt vand, wc og centralvarme var store landvindinger og førte til bedre komfort i hverdagen.

Fra 1935 kom skiftet fra kakkellovne til centralvarme, og gårdejerne blev afhængige af brændselspriser. Derfor kom også et øget fokus på varmeisolering og nye konstruktionsformer; blandt andet blev der lavet bagmure af lidt bedre isolerende sten [blandt andet koks], og man forsøgte sig med isolering i hultmuren. Vinduerne fik koblede rammer eller forsatsrammer, og udnyttede loftsrum og etageadskillelser blev isoleret efter datidens standard. Cementmursten til facader vandt også indpas.

### Begyndende rationalisering og industrialisering af byggeriet

Efter 2. verdenskrig blev der sat gang i rationaliseringen og den begyndende industrialisering af landbruget. Det førte til, at der blev bygget til gårdenes ældste bygninger, eller at de blev erstattet med nye bygninger. Man begyndte også at sammenlægge jorde, og de første betonsiloer blev typisk opført til afskårne roertoppe.

Ved periodens afslutning toppede antallet af selvstændige, fritliggende gårde i Danmark. I alt var der på det tidspunkt 208.000 gårde i Danmark.



## Kend periodens gårde

Den retvinklede gård med to, tre eller fire længer var stadig formen for den danske gård, men rationalisering, mekanisering og tidens mange husmandsudstykningskom også til at forandre det traditionelle bondeland. Nye bygningstyper kom til, og samtidig gik Bedre Byggeskik-bevægelsen sin sejrsgang overalt i Danmark.

Til at begynde med så man en historicistisk arkitektur, hvor man brugte historisk inspirerede detaljer. Den havde ofte et nationalromantisk præg og en del dekorative detaljer. Med tiden blev detaljerne færre og enklere. Et vist egnspræg kunne stadig spores, og stuehusene blev formgivet med inspiration fra stationsbyernes villaarkitektur og offentlige bygninger.

I perioden 1900-1950 lå gårdene stadig som øer i marklandskabet, og landbrugerne værdsatte endnu de traditionelle, landskabelige træk som alléer og haver. Som et patchworktæppe lå markarealerne omkredset af jordvolde, stendiger og læhegn, men siden det foregående århundrede havde markfelterne udviklet sig, og de var nu noget større end før. Endnu bestod landbruget af ikke-specialiserede gårde med mange produktionsgrene. Helheder og bygninger var i stigende grad præget af udviklingen af flere udlænger, som blev større, fordi de skulle bruges til øget animalsk produktion.

### Det retvinklede gårdanlæg med to, tre eller fire længer

Formen for den danske bondegård var fortsat det retvinklede gårdanlæg med to, tre eller fire længer omkring en gårdsplads, men længerne kunne være af helt forskellig størrelse og materialer. Man kunne se forsøg med at samle stald og lade i én

stor bygning – 'staldladen'. Staldladen var bredere end sædvanligt og suppleret med mindre bygninger eller forbindelsesmure i vinkel, der skulle samle gårdrummet. Bygningstypen vandt dog ikke indpas på landsplan.

### Nye tilbygninger

Tilbygninger kom til på udlængerne, og der blev opført fritliggende svinestalde, hønsehuse og vaskehuse uden for det firlængede gårdanlæg. Mange steder blev der bygget stensatte bunde i møddingspladser, omkranset af mure, eller møddingshuse langs staldenes ydersider – en udvikling, der startede i 1800-tallets sidste årtier. Generelt flyttede møddingerne helt væk fra gårdspladsen, og i stedet blev der mange steder plantet et træ midt på gårdspladsen.

I mellemkrigsårene byggede man mange steder vindmøller til elproduktion. Kostaldene blev forsynet med høje, ventilationshætter, der var med til at forandre gårdens profil i landskabet. Laderne var nu blevet for små, og derfor blev gårdene udbygget med stakhjelme til opbevaring af kornneg – som regel var der tale om kvadratiske, fritstående og åbne trækonstruktioner med lave heltage eller pyramidetage.

### Bedre Byggeskik idealer

Bedre Byggeskik var en bevægelse, der arbejdede for godt håndværk og højere standard i byggeriet. Bedre Byggeskik ydede rådgivning og tegnehjælp til bygherrer, og bevægelsens idealer vandt stor udbredelse i landbrugsbyggeriet. Tendensen udfoldede sig først i husmandsbyggeriet, hvor man byggede efter godkendte typer tegnet af Bedre Byggeskiks arkitekter, men siden kom stilen til at inspirere alt landbrugsbyggeri.

Nu tegnede arkitekterne i stigende grad også til nyopførelser på mellemstore og større gårde. Der var tale om individuelle projekter for de enkelte gårdejere, der i stor stil havde taget den genkendelige, rolige og gedigne landlige arkitektur til sig. Mellemkrigsårenes bondegårde blev helt domineret af Bedre Byggeskik.

#### **Bedre Byggeskik kendes på:**

- Retvinklede, strengt symmetriske anlæg
- Rolige, taktfaste facader med ensartede vinduesformater
- Eventuelt centralt placerede frontkviste eller midtrisalitter på store stuehuse
- Højt rejste sadeltage med 45 graders hældning og halvvalm over gavlene [fra midten af 1930'erne dukker trempelen dog op igen på udlængerne]
- Tage beklædt med røde fals- eller vingeteg, eventuelt grå cementtagsten
- Ingen pynt og få dekorative detaljer, som ikke samtidig har en konstruktiv funktion – for eksempel gesimser, dørindfatninger eller hjørnekvadre
- Murede gesimser langs tagfod og gavle, retkantede eller med tandsnitsskifte
- To- eller firrammede trævinduer med sprosser i beboelsen
- Støbejernsvinduer med sprosser eller trævinduer med sprosser og buet eller ret overkant i udlængerne
- Fyldingsdøre og revledøre af træ.

#### **T-gården revolutionerede byggeriet**

I 1930'erne så den såkaldte T-gård for første gang dagens lys. T-gården brød med den traditionelle to-, tre- og firlængede gårdtype. Agronomer og arkitekter stod for udviklingen af T-gården, som første gang blev opført nær Holbæk.

Det nye bestod ikke bare i bredere, mere kompakte bygninger, men også i indretningen af gården og bygningernes indbyrdes placering og sammenbygning. Nu bestod avls- og driftsbygningerne af to sammenhængende længer. Den ene længe blev anvendt til stald – og foderrum, og omtrent midt på denne bygning blev laden placeret som et lodret T.

T-gårdens nye planløsning var økonomisk og funktionelt begrundet, og fungerede rationelt i det daglige arbejde. Plan – og indretningsprincipperne fra denne revolutionerende gårdtype blev videreudviklet, og i perioden 1930-1950 blev T-gården bygget i mange forskellige variationer. Især Bedre Byggeskik-bevægelsen kom til at påvirke bygningstypens udformning, byggeteknik og arkitektur.

Stuehuset var generelt orienteret, så alle værelser havde sollys og udsigt til både indkørsel og have. Ved siden af stuehuset anlagde man ofte

avls- og driftsbygningerne med en langfacade mod syd. Stalden blev placeret øst-vest, og syd for staldlængen lagde man ofte møddingsted med ajlebeholder samt vogn- og maskinhus. De nye servicefaciliteter med befæstede pladser var rationelle, fordi heste- og kreaturgangene foregik mod syd. Dermed blev gårdspladsen holdt helt fri for landbrugsmæssig færdsel – ud over mælke-transporten.

På de mindre T-gårde lå stuehuset gerne nord-syd og bidrog dermed til at danne et mere lukket gårdrum i det trefløjede anlæg. Laden var fortsat bygget i ret vinkel ind mod staldlængen med det formål at samle de mange forskellige arbejdsfunktioner i avls- og driftsbygningernes centrum.

### **Det skal du vide, når du genanvender gården**

Gårde fra Bedre Byggeskik-perioden er arkitekttegnede anlæg, og det er en god idé at studere de originale tegninger, som giver viden om arkitekturens retningslinjer og den enkelte gård, og at bevare så meget som muligt af bygningens oprindelige karakter. Detaljerne er meget væsentlige, fordi Bedre Byggeskik stod for fint formede og bearbejdede bygningsdele – lige fra bygningens hovedform til formatet på vinduesglasset og på profilet på sprosserne – og man bør følge det oprindelige grundlag og arkitekternes tegninger ganske nøje. Tegningerne kan som regel findes i arkiver.

Nedriver man oprindelige længer i et Bedre Byggeskik-anlæg, forringer det helheden betydeligt, fordi der er tale om velkomponerede, samlede anlæg med en ensartet karakter. Tilføjer man nye bygninger, bør de placeres vinkelret eller parallelt i forhold til anlæggets oprindelige bygninger.

#### **Behov for nedrivning?**

De mange knopskydninger og tilbygninger, der ses på periodens gårde, kan både være velformede og i god kvalitet, men skæmmer ofte den oprindelige helhed. Derfor kan man overveje nedrivninger. Er der behov for færre kvadratmeter på gården, bør man fjerne tilbygninger frem for gårdens øvrige bygninger.

### **Særlige opmærksomhedspunkter**

Man skal være opmærksom på, at mange gårde, som er opført før 1900, har bygninger eller bygningsdele fra perioden 1900-1950. Bygningsdele er ofte blevet erstattet eller fornyet, for eksempel på grund af brand eller nye funktionskrav.

De tidlige betonsiloer er som regel udtjente og egner sig normalt ikke til genanvendelse.

# Stuehuse

Fra historicistisk hjemstavnsstil til Bedre Byggeskik. Tidens idealer om enkelthed og symmetri begyndte at forandre stuehusene, som nu blev anlagt helt adskilt fra avlsbygningerne. Elektrisk lys, indlagt vand og wc gjorde gradvist landbofamiliens hverdag mere behagelig, og man begyndte at eksperimentere med isolering. Ofte var de nye stuehuse ganske store, velbyggede boliger, og de egner sig derfor godt til genanvendelse.

## Kend dit stuehus

I begyndelsen af perioden så man træk fra historicistiske villaer i 'hjemstavnsstil', for eksempel med udhæng ved gavle, frontkviste, forskellige vinduesformater og synligt træværk langs tage og i facaderne. Stuehusene var ofte længehuse i én etage, men i periodens første årti byggede man også enkelte, villalignende stuehuse med mere kompakte huskroppe, eventuelt sat sammen i vinkel. Tagene kunne have en lavere taghældning eller 45 graders sadeltag.

Fra tiden lige før 1. verdenskrig begyndte Bedre Byggeskik-bevægelsens arkitekturideal at dominere stuehusenes arkitektur. Nu blev facaderne rolige, afdæmpede og symmetriske, som foreskrevet.

Nu blev der både plads til gårdens ansatte og en mere præsenterende og komfortabel bolig for gårdejerfamilien. Indenfor blev man mødt af regulære, retvinklede rum og generelt veludnyttede planløsninger. Indretningen var forskellig alt efter

gårdens størrelse, men på en større gård så man gerne to forstuer – én til folk og køkken og én fin indgang. Boligen var i den ene ende med to-tre stuer, kontor og et-to værelser.

Man arbejdede i husets anden ende, hvor der både var køkken, spisekammer, bryggers, pigekamre og folkestue. Loftsetagen blev i stigende grad udnyttet til værelser til gårdens elever og mandskab. Mælkekælderen var væk, for det arbejde blev klaret af andelsmejeriet. I den nu højere kælder havde man i stedet vaskehus, brændsel, viktualier eller bageovn. I løbet af perioden blev også badeværelse og vandkloset introduceret i stuehuset.

## Velbyggede huse

Gårdenes stuehuse var velbyggede. Fra omkring år 1900 til 1935 blev de fleste bygget med facader af tegl i hulmurskonstruktion. Hulmurene bestod af for- og bagmur, som var adskilt af et luftmelletrum, der både gav varmeisolering og forhindrede regn og fugt i at trænge ind til bagmuren.



Man så både blanke facademure og pudsede, hvid- eller gulkalkede facader. Soklerne var ofte høje og cementpudsede og eventuelt sorttjærede. Vinduerne var velproportionerede trævinduer – ofte med slanke sprosser, og yderdørene var udført som fyldingsdøre – på de finere huse gerne i ferniseret egetræ. Den hvide vinduesmaling begyndte at dominere på bekostning af andre farver – eller sammen med dem på tofarvede vinduer.

Tagkonstruktionen bestod af tømmer i hanebåndsspærfag. Tagpaptage og skifer på tagfladerne var almindelige til at begynde med, men især fast tag med tegl dominerede, specielt røde vingee eller falstagsten. Også grå cementtagsten vandt indpas i perioden.

Husene blev ofte bygget med kælder – eventuelt med udendørs trappenedgang, og derfor var der et luftrum mellem stuegulv og terræn. Kælderydermuren/fundamentet blev som regel støbt i beton, men også natursten og teglmur blev brugt.

Etageadskillelserne var traditionelle bjælkelag, men tømmerdimensionerne var bedre afstemt med byggeriet end tidligere. Bjælkelagene blev isoleret med tagpap, hvor de lå i mur, og de havde indskud af forskallingsbrædder med ler. Lofterne var forskallede med brædder og strå og siden pudsede. Stukkatur blev brugt i de finere stuer og somme tider også på værelserne. Væggene var pudsede – i stuer og værelser har det været udbredt med tapeter og i begyndelsen også oliemaling. Gulvene var ferniserede, lakerede eller linoleumsklædte bræddegulve af fyrretræ.

## Det skal du vide, når du genanvender stuehuset

Stuehusene på gårdene fra 1900-1950 er ofte ganske store boliger, som egner sig godt til nye funktioner. Ofte er der tale om større, velbyggede huse, som fra starten har plads til føringer af el, centralvarme og vand. Stuehusene kan for eksempel anvendes til boliger, kontorer eller turisme.

### Vær opmærksom på husets oprindelige karakter og proportioner

Skal et stuehus genanvendes, er det vigtigt at bevare så meget som muligt af bygningens oprindelige karakter og materialekvalitet. Desuden bør man tage vare på rummenes proportioner – det vil sige forholdet mellem bredde, længde og højde – som blev nøje overvejet fra starten. Proportionerne er vigtige, fordi de har betydning for, om rummene opfattes som harmoniske. Når rum lægges sammen, kan de nye rum ofte komme til at virke for lange eller irregulære. Særligt vinkelstuer er i direkte modstrid med Bedre Byggeskikks principper om retvinklede, rektangulære og velproportionerede rum.

### Muligheder for udvidelse

Er loftsetagen udnyttet, er der et meget godt grundlag for udvidelse. Det er væsentligt, at der er udseendemæssig forskel på stuehus og udlængger, også hvis man benytter dem til beboelse. Derfor bør man ikke forsøge at gøre udlængernes facader magen til stuehusets. Skal stuehuset bevare sit udtryk, skal det se ud som et sluttet, symmetrisk hele uden knopskydninger.

### Energiforbedring

I tagetagen er der gode muligheder for at efterisolere tag, skråvægge og skunke. Vinduerne kan bevares og forbedres med energiglas i forsatsrammer, så de lever op til nutidens standarder. Etablering af omfangsdræn og isolering mod terræn anbefales også.



# Stalde

Øget mekanisering, effektivitet og produktion førte til, at der nu blev opført større, mere rationelle stalde. De nye stalde blev ofte opført, så de var kølige om sommeren og fik mest ud af sollyset om vinteren. Nye staldtyper dukkede også op, for eksempel T-gårde, Bedre Byggeskik og brede staldlængder for eksempel med mansardtag. Især periodens senere stalde rummer gode muligheder for genanvendelse.

## Kend din stald

Periodens staldbygninger var fortsat forholdsvis smalle længebygninger med sadeltag. Fordi produktion og mekanisering steg, blev der også behov for større bygningsprofiler og rummelighed – også på lofterne – samt bedre og mere rationel indretning. I 1900-tallets første årtier havde staldene fortsat relativt lavt til loftet, men senere blev loftshøjde og ydermure højere.

Staldenes silhuet ændrede sig gennem perioden. I starten og slutningen af perioden byggede man med trempel og taghældninger på 35 grader, men ikke i de årtier, hvor Bedre Byggeskik dominerede. Her kom det klassiske 45 graders tag med valm til at tegne gårdens silhuet. I løbet af 1930'erne forsvandt valmen, og man byggede overvejende med lige og lodrette gavle.

## Nye staldtyper dukker op

Nye staldtyper dukkede op, og ind imellem så man blandt andet brede 'staldlader' med mansardtagsprofil. Sidst i perioden begyndte man at eksperimenter

mentere med udvikling af helt nye former for specialiserede og store staldanlæg, der tydeligt adskilte de forskellige dyrearter. Dermed forlod man for alvor tankerne om det firlængede gårdanlæg.

På T-gårdene, som blev opført fra 1930'erne og frem, skulle anlægget og bygningernes placering bringe så meget sol ind til husdyrene som muligt. Derfor blev staldlængerne anlagt øst-vest, da hele stalden dermed blev solbelyst om vinteren og holdt kølig om sommeren med oplukkelige vinduer. Avls- og driftsbygningerne bestod af to længer, der blev bygget sammen i en T-form. Den ene længe blev anvendt til stald – og foderrum, og cirka midt på denne bygning blev laden placeret som et lodret T.

## Stalde fra perioden har typisk følgende kendetegn:

- Støbte fundamenter
- Ydervægge i hulmurskonstruktion af teglsten
- Vinduer i ydervægge, forholdsvis store og af



støbejern. En speciel detalje er ventilationsindtaget til staldrummet. Det er en lodret kanal i hulmuren under vinduet med en rist forneden i facaden ind til kanalen, som fører den friske luft op til en regulerbar lem i vinduesbundstykket. Luften strømmede lodret op langs vinduet og dermed holdtes det som regel fri for kondens. Opstod kondens, kunne vandet udledes via en tynd sprække i hele vinduets bredde

- Tagkonstruktion af træspær, som hviler på ydermuren som hanebåndsspær og med stolper som trykstænger ned på etageadskillelsen, uanset om det er vinkeltag med 45w eller trempeltag med 30 - 35grader hældning
- Tagbeklædning med tegl- eller cementtagsten. Eternit- og pandeplader holdt sit indtog til såvel nye bygninger som til tagomlægninger på gamle stalde
- Etageadskillelse af monierhvælvede eller plant støbte konstruktioner, understøttet af støbejernsøjler, dampør eller betonsøjler i staldrummet. Afhængigt af konstruktionstype, er der ofte stålbjælker, som ligger af på stolperne og bærer etageadskillelsen mellem søjlerne
- Gulve i staldene var under lejerne, hvor kvæg og svin lagde sig, ofte isoleret med pap på betonunderlag, belagt med røde eller gule hulsten af tegl, og blev fuget. Øvrige gulve var normalt støbt i beton med et pudslag/slidlag. Hvor der ikke var slid, blev betonen alene kostet i overfladen
- Krybberne var ofte støbte kummer eller udført af brændte og glaserede halve lerrør, blandt andet i bornholmske Hasleklinker.

### Det skal du vide, når du genanvender stalden

Stalde fra slutningen af perioden har god loftshøjde og er derfor oplagte at bruge til nye aktiviteter. Man skal være opmærksom på mange af de bygge- og mekaniseringstekniske detaljer. Detaljerne har både betydning for konstruktionen og kan være inspirerende at bevare. Ikke mindst for at fastholde bygningsanlæggenes atmosfære.

#### Mere dagslys

Ønskes mere dagslys, anbefales det, at man ikke laver nye gennembrydninger af de taktfaste mure, men i stedet sætter glasdøre i de oprindelige dør- og porthuller. Døre og porte kan fungere som skodder. Porthuller bør ikke mures til eller gøres mindre.

Tagfladen bør stå så ubrudt som muligt uden flere, mindre ovenlysvinduer. I stedet kan man samle dagslysindtaget, for eksempel i rytterlys i ét langt, sammenhængende tagvindue i kippen eller eventuelt i kviste. Hvis stalden er opført i stilen fra Bedre Byggeskik, bør kviste tegnes med udgangspunkt i de oprindelige tegninger.

### Stabilisering og isolering

De støbte fundamenter har som regel en god bæreevne, men man skal være opmærksom på revnedannelser – specielt omkring hushjørnerne. Fundamenterne kan stabiliseres, for eksempel med nedgravede, smalle støbte punktfundamenter, helt op ad og med god forbindelse til det oprindelige fundament. Ønskes fundamenterne varme- og fugtisolere, kan dette gøres indvendigt eller udvendigt, men man skal være meget opmærksom på ikke at forringe fundamentets bæreevne, mens ombygningen finder sted. Korte udgravninger ad gangen anbefales, og det samme gælder, hvis man vil sænke gulvene.

Når man varmeisolerer murede ydermure i hulmurskonstruktion, skal man være opmærksom på, at der efterfølgende kan ske frostsprængninger af ikke hårdtbrændte sten i facadens formur.

Vinduerne af støbejern kan varmeisoleres med en forsatsrude inden for støbejernsvinduet og inde i lysningen/vinduesfalsen. Man skal være opmærksom på, at forsatsrudens rammeprofil og tilslutningsdetalje bliver så spinkel som muligt – både for lysindfaldets og æstetikens skyld. Har staldvinduerne tidligere fungeret som ventilation, skal der etableres en ny ventilationsløsning, når der laves forsatsvinduer.

Tagkonstruktionerne bør man ikke røre ved – de er i forvejen optimerede konstruktioner. Derimod er der gode muligheder for varmeisolering af taget/loftsrummet. God ventilation sikrer man ved at sørge for afstand og luft mellem isolering og tagbeklædning. Det er en god idé at bevare så mange synlige tømmerdetaljer som muligt uden at pakke dem ind i gips – de indeholder ofte spændende æstetik og kulturhistorie.

Fjernes nogle af de søjler, som understøtter etageadskillelser af støbte konstruktioner, skal der regnes med forstærkning af bjælker og søjler. Etageadskillelsen betragtes som brandsikker, men dampørret er ikke brandsikkert, og det er usikkert, om støbejernssøjler kan accepteres som brandsikre.

#### Historiefortællende detaljer

Krybber af støbte kummer eller brændte og glaserede lerrør er blandt de mange detaljer, som bør og kan genanvendes i nye sammenhænge. De kan være med til at bevare bygningens stemning og noget af fortællingen.

# Lader

Periodens lader var store, enkle og rationelle og især bygget i teglmur og tegltag. Landbruget var nu mere effektivt end nogensinde før, og det førte til nye indretninger i de markante ladebygninger. Tekniske, mekaniske anlæg kom til, og mulighederne for gennemkørsel blev langt bedre. Også den byggetekniske kvalitet blev bedre, og laderne rummer i dag gode muligheder for genanvendelse.

## Kend din lade

Ligesom tidligere var laderne stadig et af gårdenes markante træk. De fremstår som velproportionerede bygningsværker med klare, enkle konstruktioner og få, velplacerede vinduer og porte.

## Laderne vokser

Landbruget havde behov for større, mere rationelle bygninger, og derfor voksede de nyopførte lader sig endnu mere markante. Fordi der var behov for mere plads til stald- og ladefunktioner, blev der også bygget flere staklader og stakhjelme, det vil sige åbne, fritstående ladebygninger af træ. De var ofte kvadratiske og med heltag eller pyramidetag.

I periodens begyndelse blev laderne som regel opført med trempel og en lavere taghældning. Senere kom mere klassiske bygninger med 45 graders taghældning og relativt høje ydermure til. Taget blev både udført i vingetegl og cementtagsten og siden med pande- og eternitplader. Ladernes ydermure var udført i teglsten som

hulmur, men kampestensmurværk blev stadig brugt, især omkring år 1900.

## Tekniske anlæg mekaniserer arbejdet

I takt med landbrugets mekanisering blev laderne suppleret med flere tekniske anlæg, for eksempel løbekraner, hejseværk og tærskværk, og over ladens kørselsareal kunne rundstokke udlægges, så loftrummet kunne udnyttes til oplag af kornneg. Halmen fra tærskværket blev ført op på kostaldens loft, hvor det blev oplagret over svinestalden. Nu kunne man lede kornet direkte ned til kværnen i det underliggende melrum og derfra videre til foderrummet.

## Laden på T-gården

T-gårdens avls- og driftsbygninger bestod af to længer, der blev sammenbygget i en T-form. Den ene længe blev brugt til stald – og foderrum. Ladebygningen blev placeret midt for og vinkelret på staldbygningen som et lodret T. Laden kom ofte til at ligge mod nord med langsgående kørsel i midten og korngulve til begge sider. Roerum og



indbyggede siloer blev anlagt i krydset mellem lade og staldbygning – mellem ko- og svinestald.

På de mindre T-gårde var tærskværk, kornmagasin, kølerum, foder- og kværnum samt roekammer placeret omkring gennemkørselsarealet. Men det kunne også være omvendt – et af gårdtypens få udtryk for egnstraditioner. Kornmagasinet blev typisk placeret på svinestaldsloftet og med hejseværk monteret i tagværket over gennemkørselsporten.

### Enkle tømmerkonstruktioner

Ladernes tømmerkonstruktioner var enkle og i varianter, som blev bygget i forhold til bygningens brug og indretning, det vil sige til- og frakørsel samt oplagring. Tilkørslen skete gennem en portåbning, som enten var placeret i midten eller i siden af gavlen. På T-gårdens lader skete frakørslen på tværs af staldbygningen i T-krydset.

I 1930-1950'erne blev ladebygningernes tagværk igen til trempelkonstruktioner og med en betydeligt lavere taghældning end tidligere. Nu var der brug for mere loftrum, og gennem trempelen fik man mulighed for ud- og indtagning – direkte til det fri. I perioder kunne man også lukke lys og luft ind. Trempelvæggene var udført i murværk eller tømmer, beklædt med træ – alt afhængig af den lokale byggetradition. Tagdækningsmaterialet blev nu tjærepap, som var udlagt på brædder.

## Det skal du vide, når du genanvender laden

Laderne har store, enkle rum, ofte med synlige, fortællende tømmerkonstruktioner og indskudte kornlofter. De kan danne ramme om mange forskellige aktiviteter, for eksempel idræt eller kontorfællesskaber. Generelt er laderne i bedre teknisk kvalitet, end de var tidligere. Lader fra denne periode er velbyggede fra starten. Støbte fundamenter gør det nemmere at grave ud og isolere under terræn, fordi den solide beton ikke så let skrider ud – som andre typer fundamenter på ældre bygninger.

### Gode muligheder for dagslys

De faste tage er lettere at bearbejde med dagslysindtag end tidligere tiders stråtag. Derudover har de trempelbyggede lader med trempelkonstruktion af træ også gode muligheder for at bringe mere dagslys ind gennem tagetagens sider – uden at bygningens udseende ændres mærkbart. For eksempel kan man sætte glaspartier bag oplukkelige skodder i trempelen eller helt erstatte de bræddeklædte felter med vinduer.

Ønsker man mere dagslys indenfor, bør man ikke lave nye gennembrydninger af murene, men i stedet sætte glas i de oprindelige dør- og porthuller. Døre og porte kan fungere som skodder.

Portene er et af ladernes væsentlige træk, og derfor bør man hverken mure porthullerne til eller lave om på deres størrelse.

Tagfladen bør stå så ubrudt som muligt uden flere, mindre ovenlysvinduer. I stedet kan man samle dagslysindtaget, for eksempel i rytterlys i ét langt, sammenhængende tagvindue i kippen eller i kviste. Kviste bør tegnes med udgangspunkt i Bedre Byggeskik-bevægelsens oprindelige tegninger.

### Varme eller kolde rum?

Energiforbedring er en stor udfordring, og man kan derfor, for at bevare laderummets storhed, vælge aktiviteter, der ikke kræver opvarmning. En anden mulighed er at placere opvarmede rum i nye bygninger inde i den uisolerede, uopvarmede lade.

# Gårde 1950-1965

**“Det kan være en god og indbringende ide at bevare og udvikle de historiske bygninger med turisme for øje. Ikke alene for den enkelte ejer, men også for lokalsamfundet. Realdanias analyse af emnet viser, at bevaring og eller brug af bygningskulturen til nye formål sætter gang i en positiv udvikling af et område.”**

**– Eske Møller, projektleder i Realdania**

# Gårde

## 1950-1965

Tiden efter 2. verdenskrig var en om- og tilbygningsperiode, som afløste 100 år med meget nybyggeri på landet. Arbejdsgange blev mekaniseret, og eksisterende bygninger blev ofte tilpasset til de nye metoder. Der blev dog også bygget nyt, og nybyggeriet markerede et opgør med den traditionelle firlængede gård. Man eksperimenterede med nye byggemetoder og nye måder at placere bygningerne på i forhold til hinanden.

Gennem 1950'erne bevarede man sansen for en kombination af det praktiske og det æstetiske, specielt i de sager hvor landboforeningernes tilknyttede bygningskonsulenter blev anvendt. Efter 1965 blev der mere ensidigt fokuseret på produktionsmæssige og tekniske forhold.

### Krise, om- og tilbygning

Tiden efter 2. verdenskrig var dog præget af stor usikkerhed om landbrugsmarkedene og af en stærk regulering af handlen med udlandet. Derfor blev perioden lidt en krise for byggeriet, som i stedet blev præget af mange om- og tilbygninger til de eksisterende anlæg.

De gamle Bedre Byggeskik-typer til husmandsbrug var forældede, og i 1957 blev en ny typebog udgivet. Tiden var dog løbet fra oprettelse af nye husmandsbrug.

### Mekanisering af arbejdet

Gennem hele perioden blev en lang række af arbejdsprocesserne mekaniseret, og det fik meget stor betydning for ikke mindst indretningen af landbrugets bygninger. Det drejede sig for eksempel om halmtransportører til lofter, transportører til roer til nye roerum og til fyldning af ensilagesiloer samt automatiske udmugningsanlæg.

Også nye fodervogne til kvæg og rørfodring til svin blev så småt indført, og staldene blev efterhånden indrettet med lange lige linjer. Mælkehåndteringen blev også organiseret på nye måder med malke-maskiner, rørmalkningssystemer og indretning af hygiejniske mælkerum.

Efter 1960 begyndte halm både som foder og som strøelse at miste betydning, og spaltegulvene blev

introduceret. Det førte naturligt til en tilbagegang for halmlofterne, og lave stalde uden stråloft begyndte derfor at vinde indpas, mens man andre steder så en øget brug af lofter til korngulv med tærskværk.

### Kend periodens gårde

Der blev i perioden 1950-1965 ikke opført særlig mange nye gårdanlæg, og tilbygninger blev opført i modulbyggeri. Populært sagt gik man fra 'byggeri' til 'montage'. Samtidig stillede mekaniseringen af arbejdsprocesserne nye krav til de eksisterende bygninger, og perioden er præget af mange om- og tilbygninger. 1950-1965 er den periode i danmarkshistorien, hvor der var flest aktive landbrug – omkring 208.000 – og landskabet var præget af mange, tætliggende gårde og husmandsbrug – sådan som vi stadig kender det.

Idealet for samtidens boligbyggeri var, at man skulle orientere sig efter solen og lyset, og dette ideal prægede også holdningerne til byggeri på landet, men også hvor læ blev prioriteret. Man ser derfor en løsrivelse fra den traditionelle, firlængede gård. Man opfattede gårdbygninger som noget mere dynamisk, som skulle kunne tilpasses og udbygges efter skiftende behov, og også økonomiske formåen spillede ind.

### Den tekniske udvikling

Landbrugets Byggetjeneste iværksatte i samarbejde med det nye Statens Byggeforskningsinstitut et øget fokus på den tekniske udvikling af bygningerne. Det betød et mindre fokus på bygningernes udformning og helhedsindtryk. De udgav i 1950'erne og 1960'erne rapporter om tekniske nyheder og fik fra 1967 statsstøtte direkte til



arbejdet med landbrugsbyggeri. Håndbøger, anvisninger og rapporter havde en stor betydning, og man byggede relativt ens i hele landet. Det var ikke den enkelte gårdejer eller håndværker, men snarere ensartede hensyn til indretning og ventilation, som prægede bygningerne.

### Få nye gårde

Fordi jorden blev udnyttet meget intenst, var landskabet meget åbent. Der havde aldrig tidligere været så lidt skov i Danmark, og de op til 100 år gamle læhegn blev fjernet sammen med mange markveje, som også blev nedlagt. Mellem gårdene lå desuden 2.000 andelsmejerier, hvis skorstene kunne ses vidt omkring i landskabet. Deres antal toppede også i denne periode. De store maskinhaller, som i dag ofte skjuler og skæmmer gårdenes helhed, kom først til senere.

### Ikke-specialiserede gårde

Landbruget bestod endnu af ikke-specialiserede gårde med mange forskellige produktionsgrene. Men gårdens helhed og bygninger blev efterhånden præget af, at udlængerne blev ombygget og udbygget til specialiserede produktionsanlæg til kvæg, svin og kyllinger. Antallet af malkekøer rundede med godt 1,2 millioner styk det højeste antal nogensinde. Udviklingen førte til bredere, højere og længere bygninger.

### Fra byggeri til montage – Tectum-bygninger

I slutningen af perioden blev en ny type af avls- og driftsbygninger udviklet og opført, både som vinkelrette bygninger på eksisterende stalde og som fritliggende, hele bygningsanlæg, der i sig selv udgør homogene helheder.

Tectum er et byggesystem udviklet af et af FDB's

firmaer. Det blev oprettet i slutningen af 1940'erne og de opførte elementbyggede typestalde helt frem til cirka 1980. De nye konstruktionstyper som gitterspær bredte sig fra 1950'erne, og stålrammer kom fra England i 1965. Tectum-byggeriet er karakteriseret ved smalle og lave bygninger, hovedsageligt opført i præfabrikerede elementer. Materialet Durisol, som er cement iblandet træfibre, blev basis for elementbyggeriet. Der ligger stadig mange Tectum-bygninger rundt om i landskabet, ofte i tilknytning til ældre gårdanlæg. Deres bygningsprofil er lavere og bredere end tidligere staldbygninger, og de har 15 graders sadeltag eller somme tider ensidet tag.

### Nye bygningstyper

Der kom i perioden mange forskellige typer tilbygninger på udlængerne. Fritliggende svinestalder bygget uden for det firlængede gårdanlæg blev mere almindelige. Den klassiske måde at tilbygge på var at flytte den ene langside, så der blev plads til en række køer eller søer mere.

En del betonsiloer til opbevaring og ensilering af roetoppe blev opført, og efterhånden blev de sidste møddinger også flyttet væk fra gårdspladsen. Mange gårde fik også kornsiloer og korntrøringsanlæg. Ensileringen bredte sig, og tidligere siloer blev en del steder erstattet af liggende indendørs siloer [plansiloer].

### Fællesstalder

'Fællesstalder', hvor grupper af landmænd gik sammen i andelsselskaber, blev ligeledes opført en del steder i forskellige egne af landet. Det var totale staldanlæg til henholdsvis malkekvæg og svineproduktion, som blev placeret for sig selv i det åbne land – centralt i en tilstræbt lige lang afstand

fra andelshaverne. Disse staldanlæg var ofte forbillede for andre landmænd i Danmark.

### Nye gårdtyper

Avlsbygningerne var ofte brede og højloftede og havde helt andre dimensioner end de ældre bygninger. Man eksperimenterede lidt med grundplaner og byggede for eksempel T-gårde, enlængede staldlader efter nordisk inspiration og kamformede anlæg på større gårde. Enkeltstående eksempler på avlsanlæg i X- og Y-form sås også.

### Tidens driftsbygninger havde typisk følgende kendetegn:

- Rektangulære stål-vippevinduer (eventuelt med rammer af mahogni og karme af jern)
- Mange spidse trekantkviste med luger til loftet
- Mange kvist- og gavlemme til halmtransport
- Eternittage
- Hvidmalede vindskeder
- Rødt eller gult murværk uden mønstermuring, maskinsten udbredt
- Støbt sokkel.

### Nye materialer, som blev afgørende i nyt byggeri:

- Gasbeton
- Siporex – porebeton
- Durisol – træspånbeton (FDB introducerede det i Danmark i 1947 i forbindelse med tectum-stalde)
- Bauma-betondæk (kunne bære den øgede mængde opbevaring på lofterne).

## Det skal du vide, når du genanvender gården

De nyopførte landbrugsbygninger fra perioden var ofte større end de ældre bygninger, de var meget rummelige og gerne uden søjler og stolper, og de er derfor velegnede til genanvendelse. Også fordi de som regel er stabile og velbyggede og danner en god helhed med det omgivende landskab.

### Tectumbygninger

Tectum-bygninger er ofte velegnede til genanvendelse. Fordi bygningerne er opført i moduler, kan man ofte udskifte hele moduler med for eksempel glaspartier mellem betonsøjlerne eller med vinduer og porte, der har samme størrelse som et eller flere moduler. Man skal af hensyn til bygningens helhed sikre, at glaspartier, vinduer eller porte har samme størrelse som et eller flere hele moduler. Man skal i det hele taget lade bygningerne bevare deres oprindelige udtryk og undgå 'idylliserende' indslag.

Man kan ved at udnytte Tectum-bygningernes rationelle byggemåde undgå en del fordyrende håndværksarbejde. Elementerne på Tectum-facaderne er af en slags porebeton, som bedst vedligeholdes med maling og, ved større behov, pudsnings med en mørtel, der kan binde på materi-

alet. Sandblæsning frarådes, da afsanding og porøsitet kan være stor.

### Sanering og nedrivning

Gårdenes mange knopskydninger og tilbygninger kan være udmærkede og i god kvalitet, men de kan også være skæmmende for helheden. Hvis man i samråd med en arkitektonisk rådgiver skønner, at gårdens samlede helhed er bedst tjent med nedrivning af for eksempel en tilbygning, bør det naturligvis overvejes.

## Særlige opmærksomhedspunkter

Materialer og konstruktioner er almindeligvis af god kvalitet, og bygningerne kan enten være opført i murværk og nye byggematerialer som Siporex, Durisol og bølgeeternitplader, der dengang indeholdt asbest. Asbest er stærkt sundhedsskadeligt, og man må absolut ikke lave gør-det-selv-arbejde på asbestholdigt materiale. Man skal altid helt undlade at skære i asbest, da brydning af materialet frigør asbestfibre, og man skal i det hele taget være opmærksom på de forholdsregler, der gælder ved asbestsanering. Asbestsanering kan være dyrt og skal indregnes som en merudgift ved istandsættelsesprojekter. Søg altid rådgivning.



# Stuehuse

Familier på gårdene stillede efterhånden samme krav til stuehusene, som man gjorde til boliger i byerne. Der var færre ansatte på gårdene, og de boede ikke længere sammen med gårdfamilierne. Hvert familiemedlem fik sit eget rum, de repræsentative formål betød mindre, og nye stuehuse blev indrettet uden landbrugsmæssige formål – ud over kontor, bryggers og eventuelt et grovkøkken.

## Kend dit stuehus

I 1950'erne og 1960'erne blev der bygget færre stuehuse end tidligere, mens omkring halvdelen af alle de eksisterende stuehuse blev bygget om, især på de mindre gårde.

### Stuehuset – en familiebolig

Der var næsten ingen forskel på brugskravene til et stuehus på en gård og kravene til byernes familieboliger. Stuehusene kom derfor i højere og højere grad til at ligne andre familieboliger.

Tendensen var, at hvert familiemedlem fik sit eget rum, mens stuer brugtes til familiesamvær, ikke til repræsentation. Det huslige arbejde blev flere steder udført af husmøden selv, og hun var ofte også medhjælp på gården. Det mest udbredte var, at de nye stuehuse ikke rummede landbrugsorienterede funktioner ud over eventuelt kontor og bryggers eller grovkøkken.

Der blev dog også i mindre grad opført større

stuehuse med separate afdelinger til karle eller medhjælpere i den ene gavleende, eventuelt med delebadeværelse og tekøkken til.

### Moderne faciliteter

En række moderniseringer betød, at kældre, vaskerum, spisekamre med videre efterhånden mistede deres funktioner og derfor blev overflødige. Udviklingen fra 1954 til 1967 kan blandt andet illustreres af, at:

- Andelen med træk og slip-toilet steg fra 32 til 80 pct.
- På de mindre gårde steg andelen af stuehuse med badeværelse fra seks til 58 pct., på de større gårde fra 58 til 93 pct.
- Andelen af huse med varmt vand i huset steg fra 20 til 76 pct.
- I 1967 havde 50 pct. af de mindre gårde centralvarmefyr, på de større gårde 82 pct.
- Andelen med køleskab steg fra 76 til 91 pct., andelen med fryser fra 50 til 88 pct.



### Nye husmandsbrug

Der blev op i 1950'erne stadig bygget nye husmandsbrug, selvom det ikke var så mange. Deres stuehuse kunne ligne de såkaldte 'statslånhuse', som man opførte i byer og landsbyer, og i lidt mindre grad om murermestervillaer i efterkrigstidens håndværkertradition.

For de nyopførte stuehuse på både gårde og husmandsbrug gælder typisk:

#### Udvendigt:

- De blev opført i en enkel, funktionalistisk tradition, blandet med dansk håndværkstradition, og mindede om samtidens villaer; men de var mere nøgterne i udtrykket
- De havde ofte lav taghældning – ca. 30 grader, men almindelige 45 graders tage sås også. Eternit eller tegl på taget
- Vindskeder på gavludhæng samt gennemstukkene spærender langs tagfoden – ofte hvidmalet
- Facader i blankmurværk i røde eller gule sten. Kunne have facadepartier med malede cementfiberplader (blandt andet eternit) – for eksempel brystninger under vinduer som kontrast til murværket
- Vinduer uden sprosser – som regel enten to- eller trerammede af malet træ (nogle helt eller delvist af teak)
- Støbt sokkel uden fremspring, støbte trapper og trappesten ved døre – eventuelt med gule Hasleklinker på trinene og rækværk, gelændere med mere i støbejern
- Enkle udhæng over døre i råglas, eternit eller beton – vandret eller let skrånende, ensidet fald.

#### Indvendigt:

- Pudsede, hvidtede lofter
- Vinylgulve, laminat eller linoleum var meget populært
- Støbte gulve med stiftmosaik eller terrazzogulve
- Stavparket i stuerne
- Malede interiører i douce pastelluancer og tapeter – nette og lyse mønstre til at begynde med, senere større og mere kulørte mønstre
- Såkaldte forrammekøkkener bygget op af en ramme og bygget til det konkrete hus. Elementkøkkener kom først senere. Palisanderlåger med kromgreb på hvide forrammer blev populært.

### Det skal du vide, når du genanvender stuehuset

Stuehuse fra perioden er som regel ikke store og prangende, men der er tale om velbyggede og fornuftige enfamiliehuse. Det er vigtigt, at man i bygningerne kan fornemme den tid, de er opført i, og de tager sig bedst ud, når det oprindelige materialevalg, proportioner og den enkle detaljering videreføres.

### Enkelhed

Det blanke murværk er meget karakteristisk for periodens huse og bør bevares uden fremspring, puds, vandskuring og pynt, ligesom de originale vinduer – som regel uden sprosser – bør bevares. Rummene er ikke store og overvældende, men som regel godt proportioneret i forhold til hinanden og i forhold til husets samlede helhed. Det ydre og det indre bør hænge sammen, og små huse virker mest harmoniske, når de rummer flere mindre rum frem for få og store rum.

### Isolering og materialer

Indvendig isolering af facader er mulig, ligesom tag- og terrænisolering. Vinduer kan forbedres med energiglas i forsatsrammer, eller glas kan skiftes i eksisterende, eventuelt koblede vinduer. Er der teaktræsvinduer, bør de i særlig grad bevares og istandsættes. Vær opmærksom på forholdsregler omkring asbestsanering, når der arbejdes med eternitpladematerialer.

Vær også opmærksom på, at der kan være gulvbelægninger på trapper og i bryggerser, som ligner marmorert linoleum. Det er slidstærke, udstøbte masser, der ofte er asbestfiberholdige og derfor skal håndteres med forsigtighed.

# Stalde

Gårdenes eksisterende stalde blev i 1950'erne og 1960'erne ofte tilpasset nye produktionsmåder, og mekanisering af arbejdsgangene påvirkede både staldenes udformning og indretning. Mange stalde var op til 100 år gamle, og behovet for modernisering var stort. Der blev typisk indført gødningskanaler og rensesange i gulvet, og halm- og hølofter blev efterhånden overflødige.

## Kend din stald

Mekaniseringen og den øgede produktion skabte behov for nemmere adgang til staldene. Døre og porte blev gjort større, ofte med uskønne resultater til følge, der drastisk forandrede helheden og proportionerne ved at gennembryde bygningens linjer. Man hævdede også gerne taget ved at indsætte trempel på facaden.

Ofte havde man også behov for større bygninger, og nybyggeri fra perioden har nogle andre dimensioner end tidligere tiders staldbygninger. Også på lofterne havde man behov for mere plads, i hvert fald indtil cirka 1960, hvor halm og strøelse begyndte at miste sin betydning.

## Nye bygningstyper

Staldenes silhuet ændrede sig. Der byggedes mange steder med trempel og taghældninger på 30 til 35 grader. Nye staldtyper dukkede også op, for eksempel Tectum bygningerne, hvor man begyndte at eksperimentere med helt nye former for specialiserede staldanlæg med opdeling til de

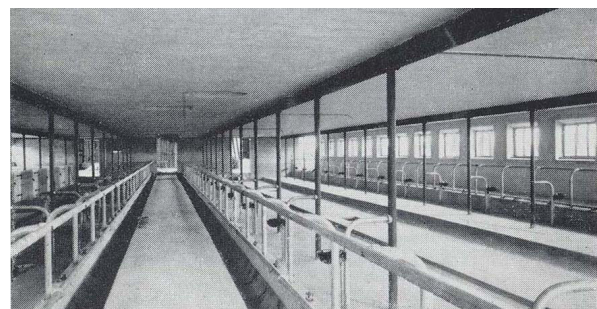
forskellige dyrearter. Tectum-bygningerne er lavere og bredere end ældre staldbygninger, og de har 15 graders sadeltag eller somme tider ensidet tag.

Efterhånden som strå som foder og halm som strøelse mistede sin betydning, blev halmlofterne overflødige. I Landbrugets Byggebog fra 1958 og 1964 kan man således se lave stalde uden høloft.

Efter cirka 1960 så man nye lave halbygninger med fritbærende konstruktioner. Gitterspærerne kom i løbet af 1950'erne, og stålrammerne kom fra England i 1965 typisk i forbindelse med løsdrift i stalde til malkekvæg.

## Mekanisering i staldene

Fodring og gødning blev kraftigt mekaniseret i perioden. Man fik fodervogne til kvæg, og rørfodring til svin blev så småt indført. For at effektivisere den mekaniske fodring og mugning arbejdede man med lange, lige linjer, hvilket også kan ses i bygningerne og bygningsanlæggene.



Kostalde undergik ikke de store ændringer i 1950'erne og 1960'erne. Man brugte stadig traditionelle bindestalde, mens løsdriftstalde kun langsomt blev indført. I 1965 fandtes kun lidt over 100. Håndteringen af mælken ændrede sig til gengæld markant med indførelse af malkemaskiner, rørmalkningssystemer og indretning af særlige, hygiejniske mælkerum.

Svinene blev opdelt i flere funktionsgrupper (farestalde, drægtige søer, slagtesvinstalde med videre), og staldene blev fra cirka 1960 forsynet med rens gange eller delvise spaltegulve, som tillod både aje (urin) og møg (blanding af fast afføring og strøelse) at falde ned i et opsamlings-system. Det sikrede både, at gødningsindholdet i lortet blev bevaret og sparede arbejdskraft. De nye stalde blev ofte indrettet i ældre længer, tidligere lader og for eksempel hestestalde.

### Bygningstyper

De nye anlæg var ofte bygget efter T-gårdsprincippet. Tectums avls- og driftstalde bestod som regel af to længer, der blev sammenbygget i en T-form. Den ene længe blev anvendt til kostald – og foderrum eller fodercentral, og i direkte forlængelse af den lå ladebygningen, som var højere. Ud for fodercentralen, vinkelret på den, lå svinestalden.

Tectum-bygningerne var planlagt over et modul på 2,4 x 2,4 meter, som var fastlagt efter dyrenes rum- og pladskrav. Bygningerne var utraditionelle, idet de hovedsageligt var opført af præfabrikerede bygningsdele og elementer. Hovedfunderingen bestod af punktfundamenter med indstøbte 100 x 120 millimeter betonsøjler.

### Periodens stalde har typisk følgende kendetegn:

- Støbte fundamenter
- Ydervægge i hulmurskonstruktion af teglsten. For Tectums vedkommende bestod ydervæggene af ikke-bærende, 'lette' elementer i porebeton, for eksempel Siporex eller Lecabeton
- Vinduer i ydervægge, forholdsvis store og af støbejern i de murede stalde
- Vinduerne i Tectum-staldene var af træ med hele ruder, uden sprosser. Vinduerne var placeret lige under det meget lille udhæng, og de var kombineret med ventilationsspjæld, udformet med jalousilameller
- Tagkonstruktionen af træspær og åse understøttedes af betonsøjlerne
- Taghældningen på Tectum-staldene lå som standard på 15 grader
- Tagbeklædning med tegl- eller cementtagsten. Pande- og eternitplader holdt sit indtog på såvel nye bygninger som ved tagomlægninger på gamle stalde. På Tectum-bygningerne var det alene eternitplader
- Etageadskillelse af plant støbte konstruktioner – herunder Bauma-dæk, understøttet af støbejernssøjler, dampør eller betonsøjler i staldrummet. Afhængigt af konstruktionstype var der ofte

stålbjælker, som understøttedes af stolperne og bar etageadskillelsen mellem søjlerne

- I Tectum-bygningerne fandtes ikke etageadskillelser. Loftet fulgte taghældningen
- Gulve i staldene var isolerede
- Krybberne var udført af brændte og glaserede halve lerrør, for eksempel bornholmske Hasleklinker.

## Det skal du vide, når du genanvender stalden

Nyopførte bygninger var modulbyggeri, de var større og havde en anden profil end tidligere – ofte med en lav taghældning. Staldenes detaljer rummer ofte gode fortællinger om forskellige tiders liv og produktion. Hvis man bevarer detaljer og har blik for bygningernes karakter, rummer de mange muligheder for genanvendelse.

### Bevar detaljer

Ved genanvendelse af staldbygningerne skal man være opmærksom på mange af de tekniske detaljer, som staldene typisk rummer. Det kan være skinnforbindelser til fodervogne, som kan have en dekorativ funktion, når bygningen genanvendes til nye formål. De forskellige detaljer i staldene kan både have konstruktiv betydning og være inspirerende at bevare. De er med til at fastholde bygningernes atmosfære og fortæller en historie om staldenes oprindelige funktioner og om tidernes skiftende produktionsmetoder.

Murede stalde fra perioden er som regel velbyggede i godt murværk og oplagte at genanvende.

### Tectum-bygninger

Da Tectums bygninger er opført som elementbyggeri, er de nemme at ændre. For eksempel kan ydervæggene nemt ændres for at skaffe mere naturligt lysindfald eller for isætning af porte. Man skal af hensyn til bygningens helhed sikre, at glaspartier, vinduer eller porte har samme størrelse som et eller flere hele moduler. Man skal i det hele taget lade bygningerne bevare deres oprindelige udtryk og undgå 'idylliserende' indslag.

Man kan ved at udnytte Tectum-bygningernes rationelle byggemåde undgå en del fordyrende håndværksarbejde. Elementerne på Tectum-facaderne er af en slags porebeton, som bedst vedligeholdes med maling og, ved større behov, pudning med en mørtel, der kan binde på materialet. Sandblæsning frarådes, da afsanding og porøsitet kan være stor.

### Asbest

Asbest er stærkt sundhedsskadeligt, og man må absolut ikke lave gør-det-selv-arbejde på asbestholdigt materiale. Man skal altid helt undlade at skære i asbest, da brydning af materialet frigør asbestfibre, og man skal i det hele taget være opmærksom på de forholdsregler, der gælder ved asbestsanering.

# Lader

Der er ikke opført mange nye lader i perioden, men ofte bygget om på de gamle. For eksempel kan der være lavet nye maskinhuse til traktorer og andre maskiner. De lader, der trods alt blev opført, er ofte bygget sammen med modulbyggede stalde. Ladernes rum er store og som regel højere end staldene. De giver gode muligheder for genanvendelse, specielt til pladskrævende formål.

## Kend din lade

Der er næsten ikke opført nye lader i perioden, så de gamle lader er fortsat et meget markant træk på gårdene. Ofte lavede man dog en form for maskinhuse og garager til traktorer og andre maskiner.

Efter brande på ældre, større gårde opførtes somme tider nye kombinerede lade- og maskinhuse med teglmurede facader og limtræsspær-fag, der gav store ubrudte rum i det indre.

## Tectum-lader som del af staldanlæg

Der blev bygget en del nye Tectum-staldanlæg, og i forbindelse med dem blev der ofte bygget ladebygninger, som indgik i den samlede helhed. Laderne var højere end resten af anlægget og blev ofte opført i direkte forlængelse af nye staldbygninger. De nye Tectum-lader blev opført i lette selv bærende konstruktioner, hvor den mest almindelige var trærammer med skrå afstivninger fra cirka midten af riglen – spærret – ned til fundamentet. Visse steder blev limtræsrammer anvendt ved spændvidde på

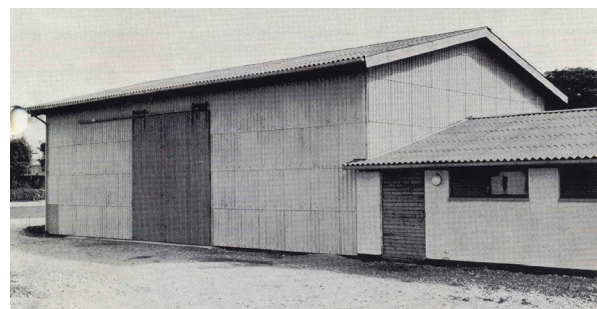
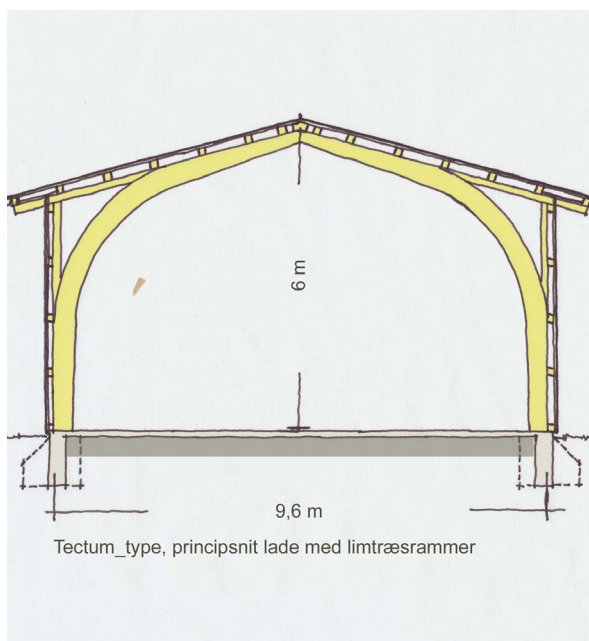
14-15 meter. Ydervægs- og tagbeklædningen bestod ofte af plane eternitplader.

## Det skal du vide, når du genanvender din lade

Lader fra denne periode har ofte åbne spænd uden søjlerækker og er derfor gode til meget pladskrævende formål. Man skal være opmærksom på, at mange gårde har bygninger eller bygningsdele, som ikke er de oprindelige, fordi de er blevet erstattet eller fornyet på grund af brand eller nye funktionskrav. Det er derfor en god idé at skaffe sig overblik over, hvornår de forskellige bygningsdele er opført.

## Tectum-bygninger

Da Tectums bygninger er opført som elementbyggeri, er de nemme at ændre. For eksempel kan ydervæggene nemt ændres for at skaffe mere naturligt lysindfald eller for isætning af porte. Man skal af hensyn til bygningens helhed sikre, at glaspartier, vinduer eller porte har samme størrelse



som et eller flere hele moduler. Man skal i det hele taget lade bygningerne bevare deres oprindelige udtryk og undgå 'idylliserende' indslag.

Man kan ved at udnytte Tectum-bygningernes rationelle byggemåde undgå en del fordyrende håndværksarbejde, som man ellers ville anbefale på ældre landbrugsbyggeri. Elementerne på Tectum-facaderne er af en slags porebeton, som bedst vedligeholdes med maling og, ved større behov, pudsning med en mørtel, der kan binde på materialet. Sandblæsning frarådes, da afsanding og porøsitet kan være stor.

### **Asbest**

Asbest er stærkt sundhedsskadeligt, og man må absolut ikke lave gør-det-selv-arbejde på asbestholdigt materiale. Man skal altid helt undlade at skære i asbest, da brydning af materialet frigør asbestfibre, og man skal i det hele taget være opmærksom på de forholdsregler, der gælder ved asbestsanering.

