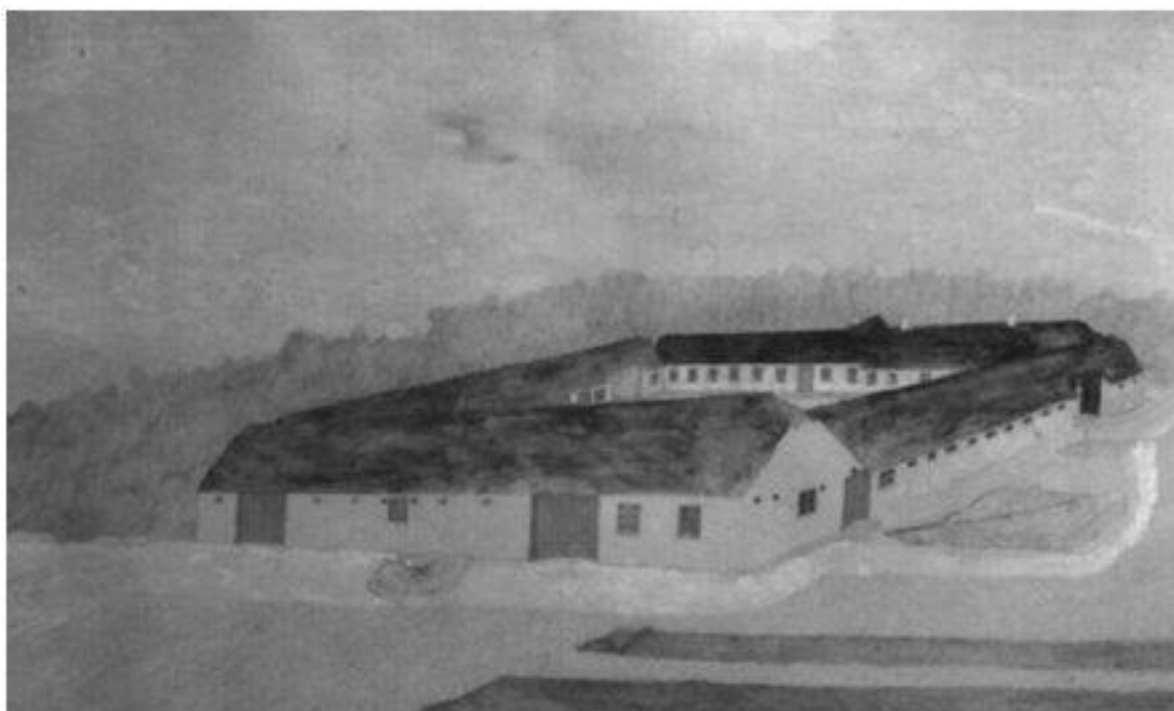


Slægten Grishauge

Fra Grishauge i Klim Odde



Slægten Grishauge
Fra Grishauge i Klim Odde

Juni 2014

Indhold

Gården Grishauge i Klim Odde	side 4
Jørgen Peter Grishauges slægt	side 9
Ane Johanne Kolds slægt	side 37
Jørgen Peter Grishauges børn og børnebørn	side 50

Gården Grishauge i Klim Odde

Gårdens navn er nævnt første gang i i Ålborghus lens jordebøger i 1604, men den kan findes i jordebogen fra 1562 og i en præsteindberetning fra 1568. Gårdens beboere var da i begge tilfælde af slægten Griis, hvilket nok forklarer gårdens navn, idet hauge blot er et gammelt dansk ord for mark, så navnet betyder sikkert Griis-slægtens mark.

Dengang var det kun et lille sted, beskrevet i tingbogen som ”et lidet versted”, men i løbet af 1600-tallet forøges den, sandsynligvis ved at en del af den gamle Toftegårds jord bliver tillagt den.

Efter Griis-slægten havde beboet gården i 1500-tallet kom der i 1600-tallet en ny slægt til. Christen Knudsen, som boede her i 1604, var vist nok af Kold-slægten. Hans enke, Bodil Andersdatter, giftede sig i 1616 med Anders Olufsen., som derefter boede på gården i over 50 år. Han optrådte ofte på Hannæs ting som den lokal fogeds stævningsmand.



Aalborghus slot som Grishauge var under i 1500-tallet og første halvdel af 1600-tallet.

I 1664 blev gården sammen med andre af kronens gårde i Klim udlagt til admiralitetsråd Jens Lassen (o. 1625-1706), senere godsejer og ejer af Dalum kloster ved Odense. I 1653 havde han sammen med andre borgere fået privilegium på besejling af Vestindien. I tilknytning hertil oprettedes et sukkerraffinaderi i København, som også kongehuset havde del i.

Af en ansøgning til den spanske konge fremgår, at også slavehandel stod på programmet. Ved krigsudbruddet 1657 fik han overdraget at forsyne flåden og de skånske fæstninger.

Han var tillige landsdommer på Fyn og medlem af Højesteret. Efter krigen blev regnskabet gjort op, og det viste sig, at han havde over 200.000 rigsdaler til gode. Da staten ikke kunne betale, fik han som ovenfor nævnt Dalum Kloster udlagt. 1680 dømtes han dog til at tilbagebetale 163028 rdl. Hans gods gik tilbage til kronen og blev senere en del af det såkaldte ryttergods.

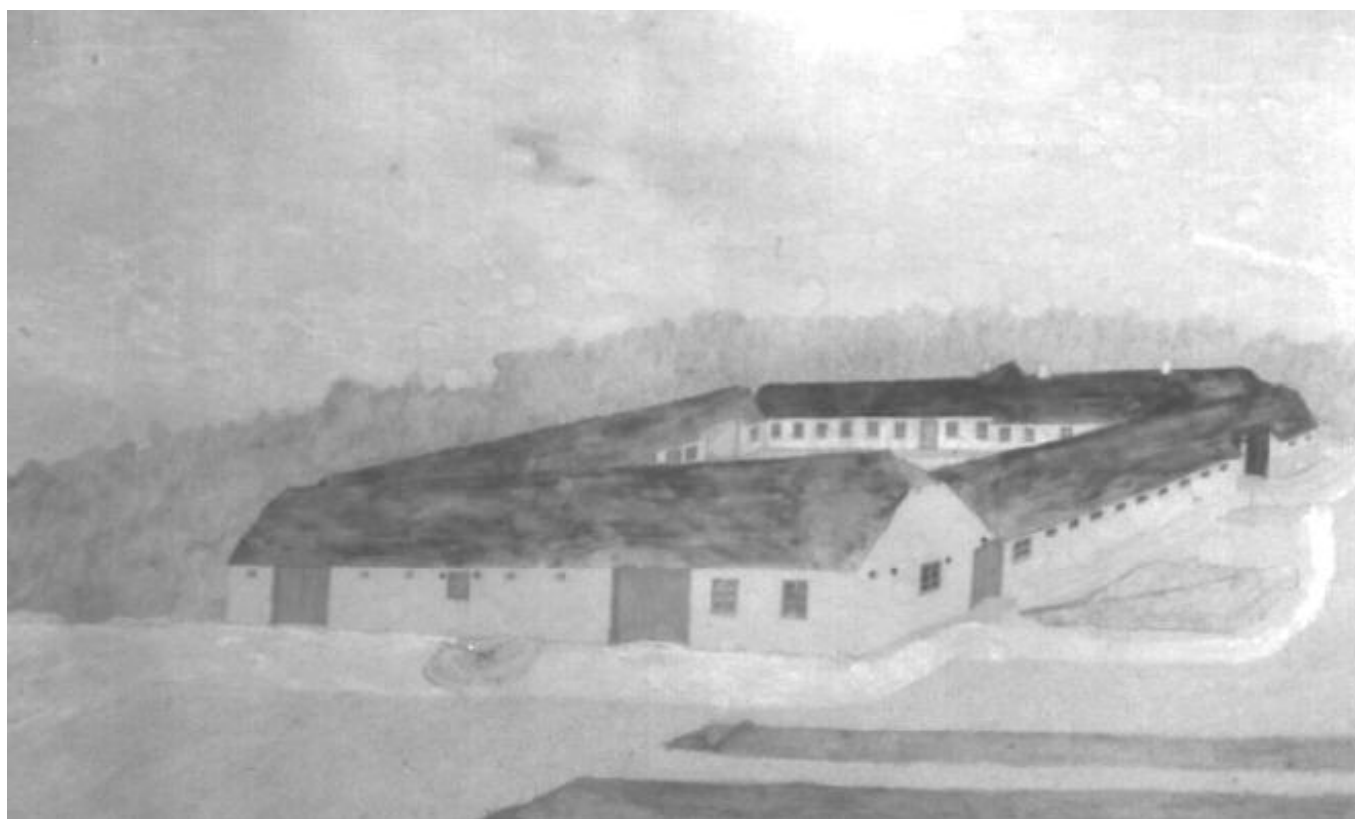
Omkring 1670 overlod Anders Olufsen gården til sin svigersøn, Jens Pedersen, der var søn fra Nr. Fårbæk. I 1691 blev der holdt syn på ryttergodset og Grishauge siges at være ”vel ved magt”. Der var et stuehus på 15 fag og lade og stald var på 24 og 9 fag. I 1709 overdrog Jens Pedesen gården til sin svigersøn Svenning Steffensen. Egentlig skulle sønnen Peder Jensen, der var dragon, have haft gården, men efter faderens anmodning blev det i stedet svigersønnen. En anden af Jens Pedersens sønner, Lars Jensen Grishauge, rejste til Sennels og han blev stamfader til en købmandsslægt Grishauge i Thisted. Denne slægt har i dag efterkommere i USA, hvor de kalder sig Greishaw

I 1750 var det skudehandleren Lars Jensen Sand som boede i gården som selvejer. Han ejede skuden Sct. Peter som han sejlede med på Norge.

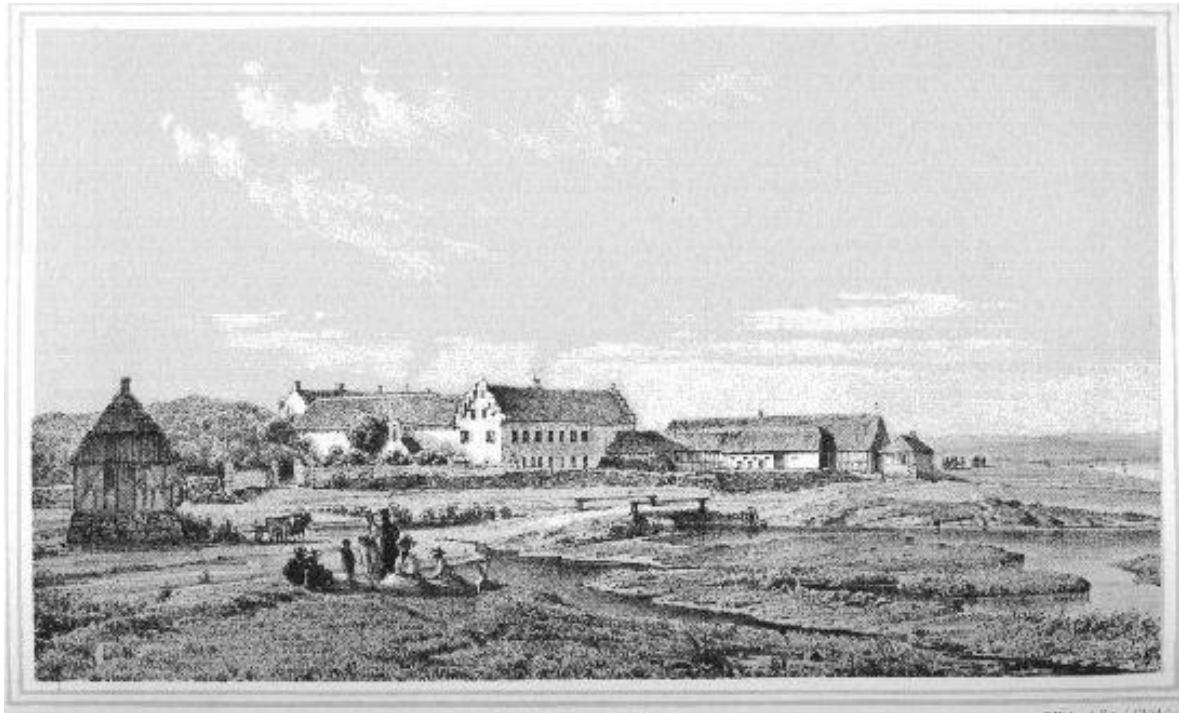


Dalum kloster ved Odense, kaldet Christiansdal 1682-1906 . Den ejede gården 1664-80.

I 1780 kom Friderich Henneberg til Hanherred fra København for at varetage hvervet som herredsskriver. Der gik sagn om, at han havde været kongelig fuldmægtig og at han flere gange havde spist ved "hove". Han købte og bosatte sig i Grishauge. Siden solgte han gården og flyttede til Thorupstrand, hvor han døde i høj alder i 1820-erne.



Grishauge set fra sydvest o. 1890. Tegning af den senere kirkemaler Johannes Madsen



Bjørnsholm gods, som Grishauge hørte under i begyndelsen af 1700-tallet

I folkemunde bevarede mindet om ham til helt hen i slutningen af 1800-tallet, da det blev nedskrevet af Niels Korsbæk i Ullerup:

Kinde-Svov-Skrift! over
 den hadertige, hvilbedagede Damske-Lone
Maren Sørensdatter
 født i Holsgaard i Hols Hæl 1790, gift 1^{te} Gang med
 Svoren af Grishauge, Peter Christian Christensen
 Hylgaard, ved ham Moder til 2 Sønner og 2 Døtre,
 gift 2^{de} Gang 14 December 1821, med den nuværende
 Gaardeier af Niels Nielsing Nicolajsen Henne-
 vig, ved hvem hun blev Moder til en Søn og Datter,
 En Søn af 1^{te} og en af 2^{de} Slægtstob modtage hendes hilsel-
 sandes efterladte Mand og Hver bevarer kært Mindet
 om deres kære og omhyggelige og kære sønne Moder
 Tak for al din Kærlighed Fromme Moder!
 Dit i Fred!
 Sol d. 27 April 1861

Svov-Kinde-Skrift over
Niels Nielsing Nicolajsen Hennevig
 født i Overkøl Mølle Henneberg Søen 1796,
 gift 14 December 1821, med Svore-Lone
Maren Sørensdatter, af
 Grishauge ved hvem han blev Fader til 1 Søn og Datter, Søn-
 modtager ham hilsel, samt Svofader til 1 Søn og 2 Døtre der efter
 leve, 1863 den 7^{de} Dødt indgik han til et bedre Liv.
 Han var redelig og vittig, Sønnsomhed og Verden foretoges
 i alle hans Foretagender, hans Sind Beskæftedes med Beskæft
 og hans Efterladte ville bevare hans Minde med Taknem-
 lighed og give Fred over hans Søn!
 Dine gamle søn nu blidt, i din stille Rolig,
 Du har virket du har stridt, her i Livet trodig.
 Sol d. 27 April 1861

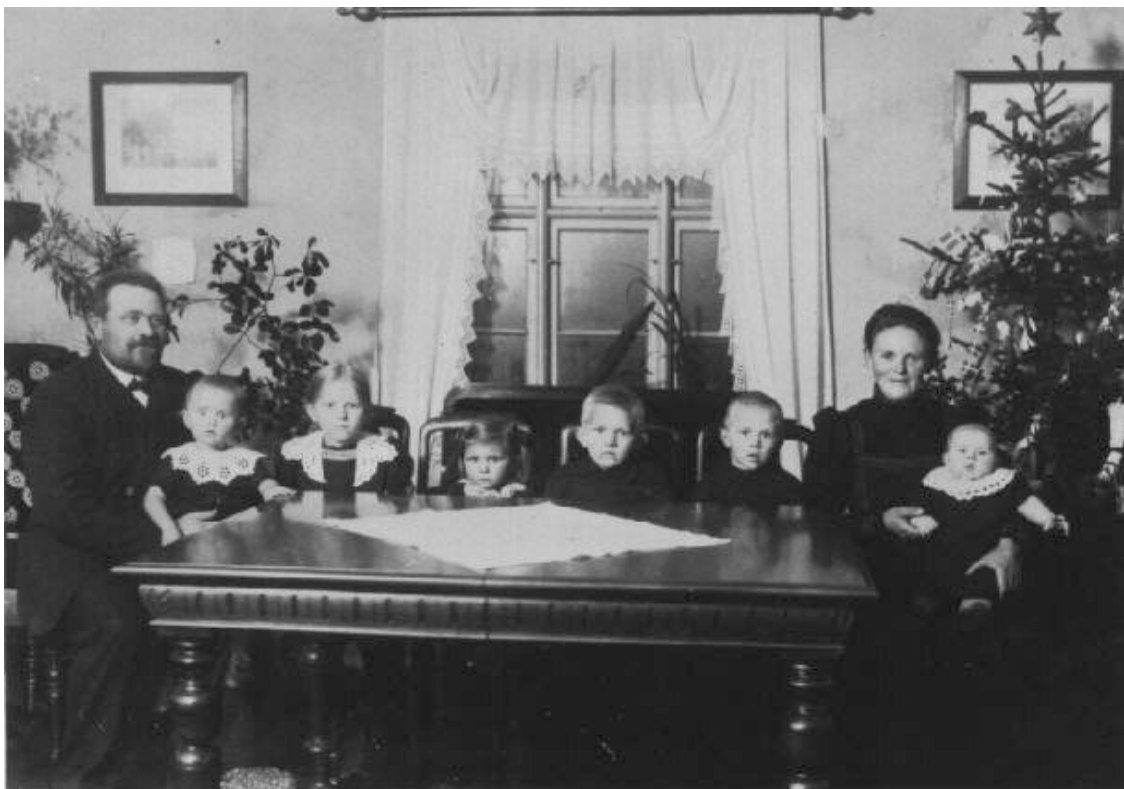
Gravmindeskrifter over Maren Sørensdatter og Niels Nicolajsen fra 1861 og 1863.

Henneberg var et sjældent retskaffent menneske, men tillige meget hidsig, og der fortælles, at når han følte, at én forudrettede en anden, da kunne han fare op og springe frem mod vedkommende. Nu var der jo i den tids stuer lavt til loftet og da han var høj og svær, løb han derfor ofte hovedet mod bjælkerne og havde af den grund næsten altid et åbent sår i panden. Hans samtidige sagde om ham, at det var ham, de havde at takke for den ret, de fik, når de mødte på tinge, for han skulle nok skaffe den ret, som havde ret, enten han så var høj eller lav.



Grishauge set fra nordøst o. 1910

I 1815 kom præstegårdsforpagteren fra Hunstrup Peter C. Christensen Pilgård og hustru Maren Sørensdatte til Klim og bosatte sig i Grishauge. Han døde allerede i 1820, men hun giftede sig året efter med den næsten tyve år yngre Niels M. Nicolajsen Hejnsvig. Parret drev gården sammen i over 40 år og da han døde i 1863 kunne man i gravskriftet læse:



Grishauge julen 1915: Jørgen, Laura, Anne, Marie, Andreas, Kristian, Johanne og Margrethe Grishauge

Han var redelig og virksom, tænksohed og orden sporedes i alle hans foretagender, hans flid velsignedes, og hans efterladte vil bevare hans minde med taknemlighed.

På sit dødsleje indkaldte han naboer, for at gøre testamente til fordel for hans datter Maren Pedersdatte og hendes mand Andreas Jørgensen. Han var en fattig husmandssøn fra Klim, der var kommet til gården som tjenestekarl. Han måtte ikke i første omgang få datteren, på trods af at hun i 1849 fødte ham en søn, da han var draget i krig.

Andreas Jørgensen var som fattig husmandssøn ikke et passende parti for en gårdmandsdatter, så de fik ikke lov til at gifte sig da han kom helskindet hjem fra krigen i 1850. Andreas Jørgensen tjente som teglværksarbejder de følgende år og endelig den 16. april 1855 blev de så viet i Klim. Herefter flyttede de til Torslev i Vendsyssel, hvor de købte et husmandssted, "Bødkerbjerg",

hvor Andreas Jørgensen anlagde et lille teglværk. Her blev nok en søn Jørgen Andreasen - senere kaldet Jørgen Grishauge - født i 1857. I 1861 kom de dog hjem til Klim igen og bestyrede Grishauge for Niels Nicolajsen, som var blevet enkemand og selv var ældre og svagelig. Først i 1855 blev de gift, da hun fik sin arv hjemmefra udbetalt. De rejste væk og bosatte sig i Torslev i Vendsyssel og kom først tilbage i 1861, da Niels Nicolajsen manglede dem for at føre gården videre i slægten. Efter ham kom Andreas Jørgensen og dernæst hans søn Jørgen Grishauge, som ejede gården i 45 år.

Periode	Bruger	Ejer
1562	Jens Griis	Ålborghus
1568	Christen Griis	Ålborghus
1604-19	Christen Knudsen	Ålborghus
1624-64	Anders Olufsen	Ålborghus
1664-80	Anders Olufsen og Jens Pedersen	Jens Lassen til Dalum
1680-1709	Jens Pedersen	Kronen (ryttergods)
1709-15	Svenning Steffensen	Kronen (ryttergods)
1715-24	Svenning Steffensen	Anders Kierulf til Bjørnsholm
1734-47	Jens Sørensen Smed	Peder Ingvorsen i V.Thorup
1747-50	Jens Sørensen Smed	Selveje
1750-54	Lars Jensen Sand	Selveje
1754-61	Thomas Mikkelsen	Selveje
1762-80	Niels Jensen Skovsted	Selveje
1780-91	Friedrich Henneberg	Selveje
1791-97	Christen Nielsen Møller	Selveje
1797-98	Dorthe Jensdatter (C.N.M.´s enke)	Selveje
1798-1811	Jesper Jensen Kiær	Selveje
1811	Dorthe Jensdatter (J.J.K.´s enke)	Selveje
1812	Peder Christensen Pind	Selveje
1813-15	Thomas Chr. Jensen	Chr. Simonsen, Sønderøkse
1815-17	Peder Chr. Christensen Pilgård	Thomas Chr. Jensen
1817-20	Peder Chr. Christensen Pilgård	Selveje
1820	Maren Sørensdatter (P.C.C.P.´s enke)	Selveje
1821-63	Niels M.Nicolajsen Hejnsvig	Selveje
1863-88	Andreas Jørgensen	Selveje
1888-1933	Jørgen Peter Grishauge	Selveje
1933-43	Ane Johanne Grishauge (J.G.´s enke)	Selveje
1943-76	Kristian Grishauge	Selveje
1976-83	Arne Grishauge	Selveje
1983-87	Christian Grishauge	Selveje
1987-91	Jørgen B. Jensen	Selveje
1991-	Martin Søe	Selveje

Gården forblev en slægtsgård helt frem til 1987, da Christian Grishauge solgte den. Han blev den sidste og 7. generation i gården af slægten, der nåede at eje den i næsten 175 år. I dag er jorden solgt fra og gården nedlagt som landbrug.

Kilder:

Vedrørende gårdens størrelse i 1600-tallet og dens forbindelse til den gamle Toftegård:

Hannæs Birks tingbog 7-9 & 14-9-1667.

Bygninger 1691: Projektjordebog for ryttergodset 1693 (Landsarkivet i Viborg) – se evt. Ø. og V. Hanherredernes justitsprotokol 27-3-1730, hvor man finder et syn på gården.

Fæsteoverdragelsen 1709: ”Extract Memorial” i ryttergodsarkivet (Landsarkivet i Viborg).

Lars Jensen Sand: Historisk Årbog for Thy, Mors og V. Hanherred 1943 s. 344

Niels Korsbæks erindringer findes i privateje.

Oplysningerne om slægten (min slægt) i gården siden 1815 stammer næsten alle fra dokumenter og skrifter, som endnu opbevares hos familien.

Peter Grishauge: Gårde i Klim sogn (1999)

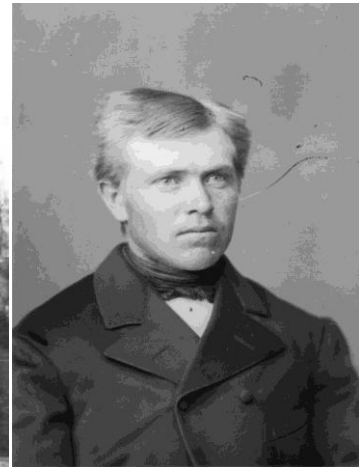
Richardt og Secker: Prospekter af danske herregaarde (ny udg. 1976)

Jørgen Peter Grishauges slægt

1. **Jørgen Peter Grishauge**, (* 1857 i Torslev, † 1933 i Grishauge i Klim). Han var gårdmand i Grishauge. Han blev i 1887 i Klim gift (1) med Ane Marie Kristensdatter (* 1851 i Klim Odde, † 1904 i Grishauge i Klim)



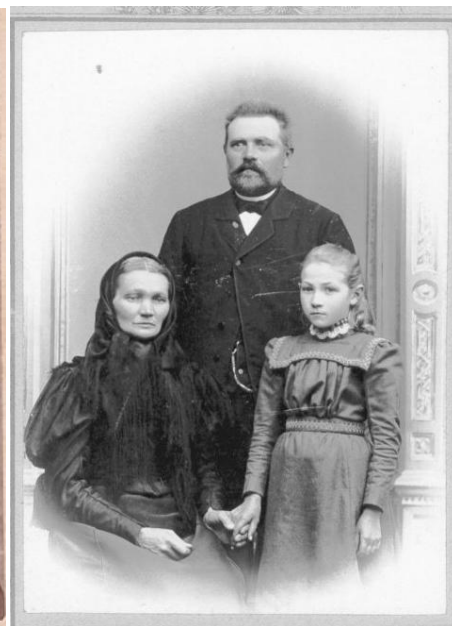
Grishauge o.1915.



Jørgen Peter Grishauge o. 1875-80.



Jørgen P. Grishauge og hustru o. 1885-90.



Ane Marie Kristensdatter, Jørgen Peter Grishauge og Abelone Grishauge o. 1900.



Folk og familie i Grishauge o. 1904: Stående fra venstre Ane Johanne Kold, Peder Kold, NN, Jørgen Peter Grishauge, NN og NN. Siddende fra venstre Ane Marie Nielsdatter (Gammel Mi), Ane Marie Kristensdatter og Abelone Grishauge. Siddende foran NN og NN.



Ane Johanne Kold og Jørgen P. Grishauge i 1907.

Han blev i 1907 i Klim gift (2) med Ane Johanne Kold (* 1879 ved Klimstrand, † 1954 i Klim).

Forældre

2. **Andreas Jørgensen**, * 1827 i Klim, † 1902 i Grishauge i Klim. Han var en fattig husmandssøn fra Klim, der var kommet til Grishauge som tjenestekarl. Han forelskede sig i datteren Mariane, men måtte ikke i første omgang få hende, på trods af at hun i 1849 fødte ham en søn, da han var draget i krig. Han var indkaldt til krigen fra den 2. oktober 1848 til den 10. februar 1851, som det ses af den ansøgning han indsendte, for at få den erindringsmedalje, som han senere modtog.



Andreas Jørgensens ansøgning om medalje.

Diplom for medaljen

Erindringsmedalje for deltagelse i krigen 1848-50.

Han tjente dernæst som teglværksarbejder de følgende år og endelig den 16. april 1855 blev de så gift. Andreas Jørgensen og hustru flyttede så til Vendsyssel, hvor han havde købt en mindre gård Bødkerbjerg i Torslev sogn og hans bror Niels Christian fulgte med, og de to brødre hjalp hinanden, dels med gårdens drift, dels med en slags primitiv teglværksdrift. Ovnene, hvor teglbrændingen foregik, var ganske enkelt en firkantet hule, gravet ind i en bakkeside.

Her blev nok en søn Jørgen Peter født i 1857. I 1861 kom de dog hjem til Klim igen og bestyrede Grishauge for hendes stedfar Niels Nicolajsen, som var blevet enkemand og selv var ældre og svagelig og dermed manglede dem for at føre gården videre i slægten.



Bødkerbjerg i Torslev.



Grishauge set fra sydvest o. 1890.

3. **Mariane Petersdatter Pilgård**, * 1819 i V. Thorup, † 1896 i Grishauge i Klim.

Bedsteforældre

4. **Jørgen Rasmussen Klattrup**, * 1785 i Klattrup i Udbyneder ved Randers Fjord, † 1861 i Klim.

I 1808 havde hans far Rasmus Jørgensen købt sin fæstegård i Klattrup i Udbyneder til selveje og da han 6 år senere i 1814 døde som 64-årig skulle Jørgen Rasmussen, som den ældste søn, efterfølge ham som selvejergårdmand. Det var i slutningen af Englandskrigen og Jørgen Rasmussen og hans halvbror Niels Rasmussen blev da udstationeret ved Thorupstrand for at bemane et nyanlagt kystbatteri og gå kystvagt. I 1809 havde englænderne netop forsøgt en landgang her med støtte af en orlogsbriq "The Wrangle", men efter et mindre slag med kystmilitsen blev det netop forhindret. Broderen Niels Rasmussen blev i januar 1813 gift med en ung gårdmandskenke i V. Thorup og i marts 1815 blev Jørgen Rasmussen gift i V. Thorup med hendes 12 år yngre søster Kirsten Christensdatter. I 1814 døde som nævnt hans far Rasmus Jørgensen som selvejergårdmand i Klattrup og Jørgen Rasmussen tog hjem til Udbyneder for at overtage sin fædrene gård sammen med sin nye hustru efter at krigen mod englænderne netop var slut. Deres første barn Rasmus blev født i 1815 og døbt i Udbyneder kirke, men netop dette år blev landet ramt af statsbankerotten og jordpriserne faldt drastisk og samtidig blev landet de følgende år ramt af en landbrugskrise med faldende priser. Jørgen Rasmussen og hustru måtte derfor opgive deres gård og de drog nu tilbage til Hanherred, hvor de i første omgang bosatte sig i et lille hus i Klim by og prøvede at ernære sig ved daglejerarbejde. Her blev Jørgen Rasmussen snart kaldt Klattrup efter sin hjemby.

I 1820 var de flyttet til V. Thorup, hvor de sad til leje i annekspræstegården. Her blev deres 3. barn født og hos dem boede også Kirsten Christensdatter gamle mor Mette, som nu var blevet enke. Jørgen Klattrup og Kirsten Christensdatter flyttede senere tilbage til Klim, hvor de i 1828 købte et lille nu forsvundet husmandssted i den nordlige ende af Klim by ved Sandvejen. Her boede de og opfostrede en voksende børneflokk de kommende år. I 1827 blev sønnen Andreas født som barn nummer 5. I bogen ”Tre Gennembrudsmænd” fra 1905, der blandt andet omhandler Andres Jørgensens bror Niels Christian Jørgensens levned, beskrives de som ”fattige, men hæderlige folk, der ejede et hus til et par køer, af hvilket de ernærede sig i forening med, hvad de kunne fortjene ved arbejde for omegnes beboere.” I 1833 døde Kirsten Christensdatter i barsels seng, men familien synes trods modgangen at have klaret sig, men af fattigprotokollen for Klim og Thorup fra 1843 fremgår det, at de har levet tæt på fattigdomsgrænsen: ”Efter at protokollen var sluttet ved mødet d. 29. nov. 1843, blev det andraget, at husmand Jørgen Klattrup i Klim havde mistet den ene af sine køer, uden evne eller udsigt til at kunne anskaffe sig en igen. Da han stedse har været arbejdsom og søgt at ernære sin familie redelig, men der er fare for, at kunne blive almisselem, når han ei får en ko igen, så bestemtes, for i tide at række ham en hjælpsom hånd, at låne ham af fattigkassen indtil 15 Rbd., når han får sig atter købt en ko.”

Jørgen Klattrup blev i 1834 gift (2) med Bente Cathrine Olesdatter (* 1798 i V. Thorup, † 1856 i Klim).



Matrikelkort Klattrup: Rasmus Jørgensen fæster i nr. 6.



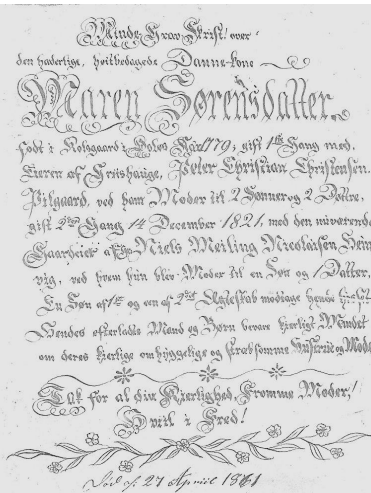
Gården i Klattrup, som Rasmus Jørgensen havde 1779-1814.

5. **Kirsten Christensdatter**, * o. 1794 i Manstrup i Bejstrup, † 1833 i Klim.

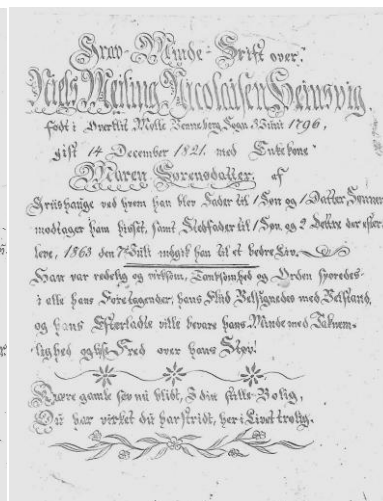
6. **Peter Chr. Christensen Pilgård**, * 1779 i Gøttrup, † 1820 i Grishauge i Klim. Han var først præstegårdsforpagter i Hunstrup i Thy, men boede fra 1815 og var 1817-20 selvejer i Grishauge. Han blev 1812 i Øsløs gift med



Hunstrup Præstegård, hvor Peter Pilgård o. 1812-15 var forpagter.



Gravmindeskrifter over Maren Sørensdatter og Niels Nicolajsen fra 1861 og 1863.



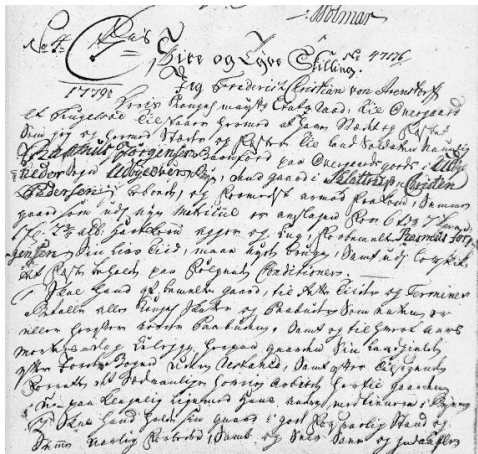
7. **Maren Sørensdatter**, * 1779 i Øsløs, † 1861 i Grishauge i Klim. Hun blev gift (2) 1821 i Klim med Niels Meiling Nicolajsen Hejnsvig (* 1796 i Overklit Mølle i Vennebjerg, † 1863 i Grishauge i Klim).

Oldeforældre

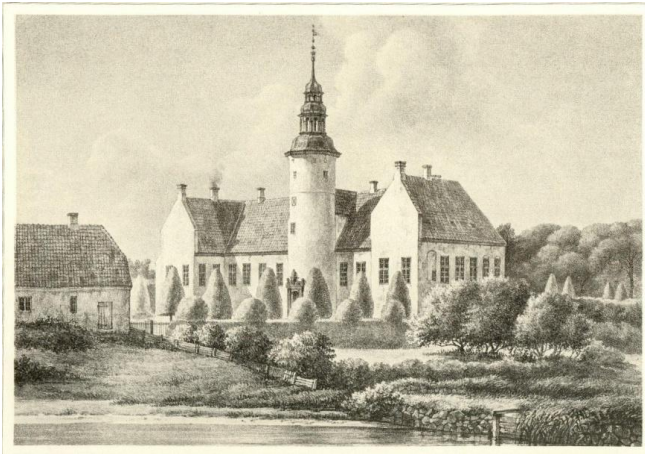
8. **Rasmus Jørgensen**, * 1750 i Udbyover i Udbyneder, † 1814 i Klattrup i Udbyneder. Han var fæstegårdmand i Klattrup i Udbyneder under Overgård: Indledningen til hans fæstebrev lyder således:

”Jeg Friderick Christian von Arenstorff, deres kongel. mayst. Etatsraad, til Overgaard et Fugelsøe tilstaar hermed at have stædt og fæstet som jeg og hermed stæder og fæster til landsoldaten naunlig Rasmus Jørgensen, barnføed på Overgaards gods i Udbyneder sogn, Udbyover bye, dend gaard i Klattrup, Christen Pedersen beboede, og formedelst armod frakom.”

Fra 1808 blev han selvejer. Han blev i 1779 i Udbyneder gift med Anne Jensdatter. Han blev o.1788 gift (2) med Johanne Nielsdatter (* o. 1760).



Fæstebrev fra 1779 fra Overgård.



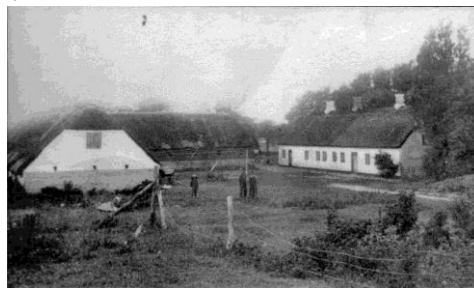
Overgård o. 1850.

9. **Anne Jensdatter**, * 1752 i Udbyover, † 1787 i Klattrup i Udbyneder.

10. **Christen Rasmussen**, * 1746 i Husby i Kettrup, † 1812 i Manstrup i Bejstrup. Han blev i 1782 i Bejstrup gift med

11. **Mette Laursdatter**, * 1760 i Manstrup i Bejstrup, † 1821 i V. Thorup.

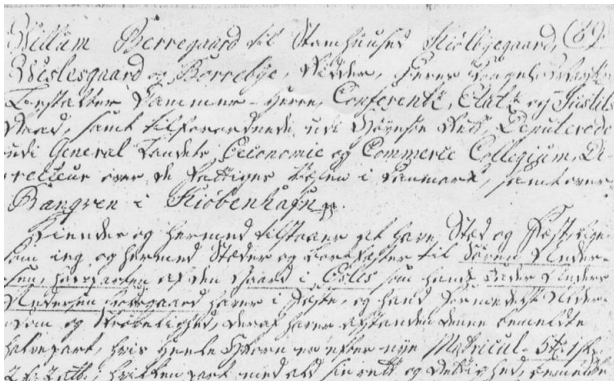
12. **Christen Pedersen Pilgård**, * 1752 i Aggersborg Torup, † 1825 i Gøttrup. Han var fæstegårdmand i Gøttrup under Aggersborggård, men fra 1812 selvejer. Han blev gift (1) 1774 i Gøttrup med Anne Andersdatter. Han blev gift (2) 1787 i Gøttrup med Ingeborg Christensdatter og han blev gift (3) med Maren Rasmusdatter.



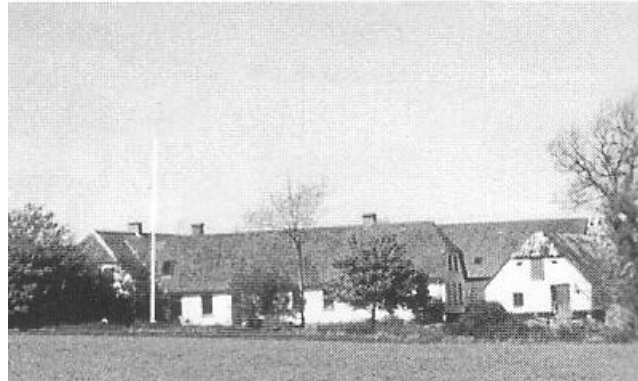
Pilgård i Gøttrup

13. **Anne Andersdatter**, * 1750 i Gøttrup, † 1787 i Gøttrup.

14. **Søren Andersen Koldsgård**, * 1732 i Øsløs, † 1812 i Øsløs. Fæstegårdmand i Koldsgård i Øsløs under Vesløsgård. Han var gift med



Fæstebrev på Koldsgård fra Vesløsgård fra 1764.



Koldsgård i Øsløs.

15. **Johanne Christensdatter**, * 1752 i Amtoft i Arup.

Tipoldeforældre

16. **Jørgen Joensen**, * o. 1708, † 1812 i Udbyover i Udbyneder. Han var gift med

17. **NN**, † 1773 i Udbyover i Udbyneder.

18. **Jens Nielsen Binderup**, o. 1722 i Udbyneder, † 1792 i Udbyneder. Gårdfæster i Udbyover 1752-56, men afstod den "armods skyld". Derefter hyrde og husmand i Bjerre i Udbyneder. Han var gift med

19. **Kirsten Nielsdatter**, * o. 1724, † 1791 i Udbyneder.

20. **Rasmus Thomsen Skrædder**, * 1696 i Storgaarden i Torslev, † 1769 i Husby i Kettrup. Han blev 1721 i Skræm gift med

21. **Karen Christophersdatter**, * 1709 i Skræm, † 1769 i Husby i Kettrup.

22. **Laurs Nielsen Leegård**, * 1732 i Bejstrup, † 1769 i Manstrup i Bejstrup. Han blev i 1756 i Bejstrup gift med

23. **Anne Jensdatter**, * 1718 i Manstrup i Bejstrup.

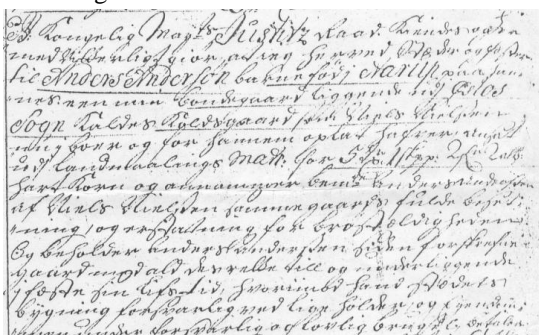
24. **Peder Christensen Pilgård**, Han boede først i Aggersborg Thorup, men blev i 1767 fæstegårdmand i Gøttrup under Aggersborggård. Han blev i 1747 i Aggersborggård gift med

25. **Karen Christensdatter**.

26. **Anders Sørensen**, * 1716 i Gøttrup, † 1794 i Gøttrup. Fæster i Gøttrup Anneksgård. Han blev i 1750 i Gøttrup gift med

27. **Anne Laursdatter**, * o. 1720, † 1790 i Gøttrup.

28. **Anders Andersen Koldsgård**, * 1699 i Arup, † 1775 i Øsløs. Han var fæstegårdmand i Koldsgård i Øsløs under Vesløsgård fra 1727. Han var gift med



Fæstebrev Anders Andersen Koldsgård fra Vesløsgård fra 1727.



Vesløsgård i 1908.

29. **Maren Andersdatter**, * 1702 i Nr. Arup, † 1779 i Øsløs.

30. **Christen Christensen Amtoft**, * 1712 i Amtoft i Arup, † 1780 i Amtoft i Arup. Han var gift med

31. **Kirsten Nielsdatter**, * o. 1724, † 1782 i Arup.

Tip-tip-oldeforældre

36. **Niels Binderup**. Fik fæstebrev på en gård i Udbyneder under Overgård.

40. **Thomas Christensen**, * o. 1650, † 1732 i Lørsted i Haverslev. Han blev gift (1) 1686 i Torslev med Helvig Nielsdatter (* o. 1664 i Torslev, † 1694 i Storgaarden i Torslev). Han blev gift (2) 1694 i Torslev med

41. **Dorthe Rasmusdatter**, * o. 1670, † 1731 i Lørsted i Haverslev.

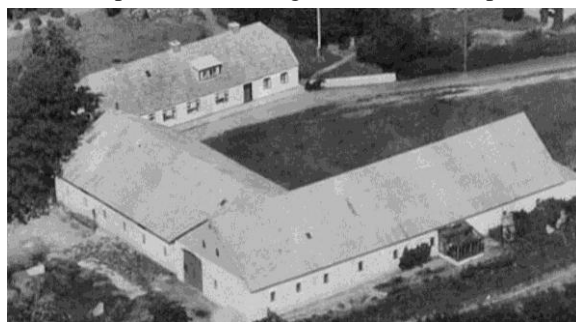
42. **Christopher Pallesen**, * o. 1679, † 1735 i Torslev. Gårdfæster i Skræm 1709-23 under Ålegård. Han blev 1709 gift i Hjortdal med

43. **Sidsel Christensdatter**. Hun boede som enke i Bejstrup i 1742¹.

44. **Niels Jørgensen**, * o. 1704 i Bejstrup, † 1751 i Bejstrup. Han var fæstegårdmand i Bejstrup under Ålegård. Han blev i 1730 i Bejstrup gift (1) med Else Lauridsdatter. Han blev 1736 i Gøttrup gift (2) med Maren Andersdatter (* 1707, † 1747 i Gøttrup).

48. **Christen Pilgård**.

52. **Søren Andersen**, * o. 1679, † 1762 i Gøttrup. Han var fæstegårdmand i Gøttrup Anneksgård. Han var gift med



Kirkensgård i Gøttrup - den tidligere anneksgård.

53. **Maren Jensdatter**, * o. 1681, † 1766 i Gøttrup.

56. **Anders Thomsen**, * o. 1666 i Arup, † 1730 i Arup. Fæstegårdmand i Sdr. Arup 1697-1730 u. Vesløsgård. Han var gift med



Fæstebrev fra 4. november 1697 for Anders Thomsen i Arup fra Vesløsgård.

Aarup sogn

Hafuer jeg vederskrefen sted og fæst, saa og hemed steder og fæster til nerverende Anders Thomsen barnføed udi Sønder Arup den gaard sammesteds som Anders Erichsen hid intil beboet og i feste hafuer og som han nu godvilligen til hannem oplat hafver, hvilken foreskrefen gaard med ald des tilligendes iord og eyendom vere sig huad nafn det nefnis kand. Som det nu tilliger, og af Arrild tid tillagt haver har, Anders Thomasen herefter skall have, niude, bruge og beholde hans lifs tid med slig Condition og vilkaar, at hand aarlig der af Clarerer og svarer til alle Kongl. Mayst

57. **Margrethe Andersdatter**, * o. 1677 i Arup, † 1753 i Arup.

58. **Anders Jensen Kjærgård**, * o. 1663, † 1750 i Arup. Han var fæstegårdmand i Kjærgård i Sdr. Arup under Vesløsgård. Han var gift med

59. **Anne Poulsdatter**, * o. 1666 i Hesselbjerg på Mors, † 1730 i Arup.² Hun var gift (1) med Jens Laursen Brun (* o. 1666 i Arup, † 1694 i Arup). Hun var gift (2) med Anders Jensen Kjærgård.

60. **Christen Skammelsen**, * o. 1683 i Amtoft i Arup, † 1739 i Amtoft i Arup. Han var fæstegårdmand i Amtoftegård. Han var gift (1) med Johanne Christensdatter. Han var gift (2) med Anne Christensdatter.

61. **Johanne Christensdatter**, * o. 1674, † 1715 i Amtoft i Arup.

Tip-3-oldeforældre

84. **Palle Christophersen**, * o. 1636 i V. Thorup, † 1708 i Skræm. Han var først bosat i V. Thorup og drev i 1675 skudehandel på Norge. I 1688 var han fæster i Lille Krøldrup i Bejstrup. I 1700 boede han i Skræm. Han var gift med

85. **Mette Jensdatter**, * o. 1640 i V. Thorup, † 1719 i Skræm.

86. **Christen Mortensen**, * o. 1638, † 1719 i Torup i Hjortdal. Han blev o. 1671 gift med

87. **Mette Lauridsdatter**, * o. 1640 i V. Svenstrup i Hjortdal, † 1701 i Nørtorup i Hjortdal.

88. **Jørgen Nielsen**, * 1658 i Hingelbjerg i Hjortdal, † 1725 i Bejstrup. Han blev i 1690 gift (1) med Maren Lauritsdatter. Han blev 1696 i Lerup gift (2) med

89. **Anne Lassdatter Roed**, * o. 1670 i Lerup.

90. **Laurits Leegaard**, * o. 1671, † 1730 i Bejstrup. Han var gift med

91. **NN**, † 1728 i Bejstrup.

104. **Anders Pedersen**, *1641, † 1724 i Gøttrup. Han var først fæstegårdmand i Aggersbord Ullerup, men blev derefter fæstegårdmand i Gøttrup Anneksgård. Han blev o. 1679 gift (1) med Anne Sørensdatter og han blev 1701 i Gøttrup gift (2) med Dorthe Pedersdatter (* o. 1657, † 1733 i Gøttrup).

105. **Anne Sørensdatter**, * 1651 i Nørhå, † 1701 i Gøttrup.

112. **Thomas Pedersen Morsing**, * o. 1627, † 1693 i Arup. Fæstegårdmand i Sdr. Arup under Kølbygård. Han var gift med

113. **Maren Christensdatter**, * o. 1620, † 1701 i Arup.

114. **Anders Eriksen**, * o. 1631 i Sdr. Arup, † 1698 i Arup. Han var fæstegårdmand i Sdr. Arup under Vesløsgård. Han var gift med

115. **Maren Christensdatter**, * o. 1634 i Amtoft i Arup, † 1693 i Arup.

118. **Poul Svenningsen**. Han boede i Ejerslev på Mors. Han var gift med

119. **Anne Thomasdatter**.

120. **Skammel Pedersen**, * o. 1637 i Tømmerby, † 1714 i Amtoft i Arup. Han var fæstegårdmand i Amtoftegård. Han blev 1668 i Tømmerby gift med



Amtoftegård.

121. **Anne Axelsdatter**, * o. 1641, † 1704 i Amtoft i Arup.

Tip-4-oldeforældre

168. **Christopher Christensen**, * o. 1610, † o. 1670 i V. Thorup. Fæster af Melgård i V. Thorup (matr. 16) o. 1633-64 under Thorstedlund. Han var gift med



Melgård o. 1920



Thorstedlund på Himmerland, som ejede Melgård i 1664.

169. **Kirsten Pallesdatter**, * o. 1610 i V. Thorup, † eft. 1672.

170. **Jens Jensen**, † o. 1677 i V. Thorup³. Selvejer i Søndergård o. 1651-77. Han var gift med

171. **Karen Pedersdatter**.

172. **Morten Sørensen**, † f. 1664.⁴ Han var gift med

173. **Birgitte Christensdatter**.

176. **Niels Jensen Lunde**, * o. 1612 i Lunde i Lerup, † 1701 i Hingelbjerg i Kollerup. Han var gift (1) med Edel Madsdatter († 1653 i Hingelbjerg i Kollerup). Han blev (2) o. 1653 med



Lunde i Lerup.

177. **Kirsten Jørgensdatter**, * o. 1629 i Hjortdal, † 1701 i Kollerup.⁵

178. **Lass Nielsen Roed**, * 1639 i Lien i Lerup, † 1688 i Lien i Lerup. Selvejer på Lien. Han var gift med

179. **Karen Jensdatter**, * o. 1640 i Bejstrup. Hun var gift (1) med Lass Nielsen Roed. Hun blev gift (2) i 1697 Lerup med Anders Nielsen (Lunde) (* 1667 i Hingelbjerg i Kollerup).

210. **Søren Simonsen**, * o. 1590, † 1661 i Nørhå. Han var fæstegårdmand 1621-63 i Nørhå under Vestervig kloster. Han var gift med

211. **Maren Madsdatter**, † 1675 i Nørhå.

228. **Erik Sørensen**, * o. 1600,⁶ † o. 1674 i Sdr. Arup. Han var fæstegårdmand i Sdr. Arup under kronen. Han var gift med

229. **Margrethe Sørensdatter**, * o. 1597, † 1690 i Arup.

230. **Christen Christensen Brun**. I Amtoftegård i Arup o. 1620-64. Han var gift med

231. **Anne Christensdatter**, † 1662 i Amtoft.⁷

240. **Peder Christensen**, † o. 1658 i Tømmerby. Han var fæstegårdmand i Tømmerby under Slettegård. Han var gift med

241. **Anne Skammelsdatter**, * i Skærbæk på Mors, † o. 1675 i Tømmerby.

Tip-5-oldeforældre

338. **Palle Nielsen (Gris)**, * o. 1575, † o. 1635 i V. Thorup. Han var fæster af Melgård i V. Thorup o. 1608-33 under Røgle i Skåne. Hannæs birks tingbog 5. marts 1631 beretter om tilstanden på gården efter Kejserkrigen 1628-30: "*Han blev i fjendernes tid af soldater jaged slet fra hans hus og hans gård og alle hans husbygninger blev af fjenden alle sammen nedbrudt, øde og afbrændt undtagen en liden stykke af enden af en stald - han var siden forarmet*". Han var gift med



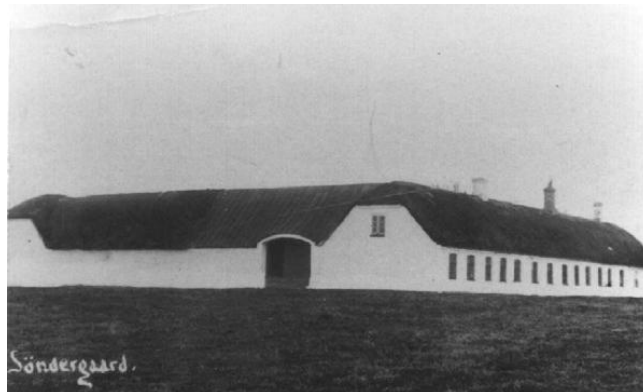
Melgård o. 1910.



Godset Røgle i Skåne.

339. **Anne Nielsdatter**.

340. **Jens Christensen**. Selvejer i Søndergård i V. Thorup o. 1617-51.



Thorup Søndergård o. 1910-15.

344. **Søren Andersen**, † o. 1641 i Sletmølle i Hjortdal.⁹ Han var gift med



Sletmølle lå ved Sletteå (Hjortdal kirke i baggrunden - maleri fra 1903).

345. **Sidsel Pedersdatter**, † efter 1641.

346. **Christen Nielsen**, † før 1667 i Skræm Vestergård.¹⁰ Han var gift med

347. **Mette Jensdatter**, * o. 1586 † 1664 i Skræm Vestergård.

352. **Jens Pedersen**. I Lunde i Lerup o. 1600-20. Han var gift med

353. **Karen Jensdatter**.

354. **Jørgen Knudsen Riber**, † 1650 i Hjortdal. Sognepræst i Hjortdal, 1621-50.



Hjortdal kirke.

I præsteindberetningen for Hjortdal sogn fra 1625 skriver Jørgen Knudsen Riber: "Disse Steder laa lige vest for Hjortdal Sogn, til hvilket deres Jorder stødte", og i dette Sogn var sandflugten ogsaa ganske ødelæggende, thi 1625 skriver Sognepræsten Jørgen Knudsen Riber, at "han har det ringeste og vageste Kald i hele Stiftet, for en hel By (dvs.: Hjortdal) er af Sand slet øde foruden (dvs.: saa nær som) et ringe Værsted (dvs.: Husmandsbrug). Præstegaarden var helt ødelagt paa Ager og Eng og Tørveskær, saa der var kun Jord tilbage til 6 Tdr. Korns Udsæd, og det led daglig af Sandflugt. Af Præstegaardens bygninger var kun tilbage et lille Stykke Hus vurderet til 4 Sldr., i hvilket der boede en fattig Mand, som tidligere havde givet en aarlig Afgift af 3 Tdr. Byg og i Skaalpund Smør, men det kunde han ikke mere yde, thi Sandet overløb hans Mark, saa han undertiden kun avlede lidt og undertiden slet intet. Kongen havde benaadet Præsten med Hjortdalsgaards Jord uden Afgift; den havde tidligere svaret en Afgift af 1 Lispund Smør, men i 30 Aar havde den ligget øde som Følge af Sandflugt. Da Sognefolkene var ganske forarmet af samme Aarsag, kunde de ikke yde deres Tiende til Kongen, Kirken eller Præsten lige saa lidt som deres Fæsteafgifter til Jordegodsets Ejere, og den sølle Præst maatte nøjes med, hvad han kunde faa." (Historisk Årbog Thisted, 1956, side 35). Han var gift med

355. **Karen Pedersdatter Lerup**, * i Lerup præstegård.

356. **Niels Pedersen Roed**, * o. 1605 i Lien i Lerup, † 1649 i Lien i Lerup.¹¹ Han var gift med

357. **Inger Nielsdatter**, * o. 1615 i Pårup i Lerup. Hun var gift (1) med Niels Pedersen Roed. Hun blev gift (2) o. 1650 med Morten Nielsen Block.

358. **Jens Pedersen**, † 1666-71 i Bejstrup. Han var defoged til Sejlstrup og senere Aalborghus Len. Han var gift med

359. **Anne Larsdatter**.

420. **Simon Christensen**. † o. 1610 i Nørhå. Fæstegårdmand i Nørhå 1600-10. Han var gift med

421. **Maren Nielsdatter**. Hun var enke i gården i Nørhå i 1614 og 1624.

458. **Søren Pedersen**. Han var fæstegårdmand i Sdr. Arup 1610-30.

460. **Christen Brun**.

482. **Skammel Thomsen**, * f. 1575, † e. 1635. Han var fæstegårdmand i Lisbjerggård i Skærbæk på Mors under Hald Len. Han var gift med

483. **Maren Joensdatter**, * f. 1575 i Fuglsang i Tømmerby, † e. 1635.

Tip-6-oldeforældre

676. **Niels Pallesen Gris**, * på Slettegård i Hjortdal. Boede i V. Thorup 1597-1623. Niels Pallesen Gris og sønnen Palle Nielsen (Griis) optræder sammen i en sag i Viborg Landstings dombog fra 1608, hvor nogle mænd skyldte Niels Griis penge, så han har været en rimelig holden mand. I 1618 gav han 2 alterlys til Hjortdal kirke til faderens begravelse (Hjortdal kirkes regnskab).

710. **Peder Christensen Lerup**, † 1626 i Lerup. Præst i Lerup 1597-1626. Han var gift med



Lerup gamle præstegård.

711. **Kirsten Hansdatter.**

712. **Peder Roed**, * o. 1570, † o. 1645 i Lien i Lerup. Han var gift med

713. **Anne Lauritsdatter.**

714. **Niels Jensen.** Boede i Pårup i Lerup i 1610. Han var gift med

715. **Anne Jensdatter.**

716. **Peder Sørensen Bund.** Han boede i Bejstrup.

964. **Thomas Sørensen.** Han boede i Skærbæk på Mors o. 1600.

966. **Joen Nielsen**, † f. 1635.¹² Han boede i Fuglsang i Tømmerby og var delefoged til Aagård i 1631. Han var gift med

967. **Karen Sørensdatter**, † efter 1635.

Tip-7-oldeforældre

1352. **Palle Nielsen Griis**, † 1618 på Slettegård i Hjortdal og begravet i Nørre Kongerslev. Ejer af Slettegård og Nørgård og andet gods. Han var gift med



Slettegård.

1353. **Anne Nielsdatter Brun.**

1420. **Christen Pedersen.** Præst i Lerup til 1595.

1432. **Søren Bund**, † før 1633 i Bejstrup.¹³ Han var gift med

1433. **Mette Jensdatter.**

Tip-8-oldeforældre

2704. **Niels Pallesen Griis**, † o. 1546-56 på Slettegård i Hjortdal. Til Slettegård. Han var gift med

2705. **Bodil Svendsdatter Orning.** Ejer af Slettegård 1556 og 1568.

2706. **Niels Olufsen Brun**, * i Håstrup i Smidstrup. Skrev sig til Refsnæs i 1536 og 1556. Han var gift med



Refsnæs i Komdrup sydøst for Aalborg.

2707. **NN Nielsdatter Seefeld.**

Tip-9-oldeforældre

5408. **Palle Nielsen Griis**, † o. 1530 på Slettegård i Hjortdal. Væbner på Slettegård 1496-1526. Han var gift med

5409. **NN Bagge.**

5410. **Svend Ottesen Orning.** Til Eget i Skærum og Hjerimitslev i Tolstrup. Han var gift med

5411. **Anne Mortensdatter Vognsen.**

5412. **Oluf Vedtsen.** Han boede i Håstrup i Smidstrup sogn mellem Vejle og Kolding.

5414. **Niels Jensen Seefeld.** Til Refsnæs i Komdrup sogn i 1537. Han blev før 1499 gift med

5415. **Anne Lauridsdatter Viffert.**

Tip-10-oldeforældre

10816. **Anders Griis**. Til Slettegård o. 1450-70.

10820. **Otte Svendsen Orning**. Til Eget i Skærum sogn.

10822. **Morten Johansen Vognsen**, † 1498 i Sverige.¹⁵ Han var gift med

10823. **Dorthe Jespersdatter Lunov**, † efter 1542.

10824. **Weyt Pedersen**. Han boede i Håstrup i Smidstrup sogn.

10828. **Jens Mortensen Seefeld**, † 1499. Han var 1476 foged på Asdal og i 1473 bispelig lensmand på Bøvling. Skrev sig til Refsnæs i Komdrup sogn. Han var gift med

10829. **Birgitte Nielsdatter Banner**.

10830. **Las Viffertsen**, † 1499 i Rebstrup i Sønderup sogn.¹⁶ Han var gift med

10831. **Gyde Laursdatter Krag**, † efter 1508.¹⁶

Tip-11-oldeforældre

21644. **Johan Mortensen Vognsen**. Han var gift med

21645. **Marina Thordsdatter Vognsen**.

21646. **Jesper Eriksen Lunov**. Han var gift med

21647. **Marianne Jensdatter Munk**, † efter 1511.¹⁷

21656. **Morten Jepsen Seefeld**, † 1477. Skrev sig til Refsnæs i Komdrup. Nævnes fra 1434. Han var gift (1) med Kirsten Mogensdatter Galt († o. 1424). Han var gift (2) med NN Nielsdatter Krabbe († o. 1434). Han blev gift (3) i 1437 med

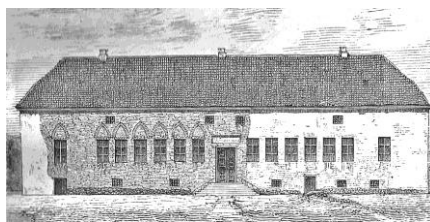
21657. **Birgitte Poulsdatter Hvide**, † efter 1491.

21658. **Niels Eriksen Banner**, † efter 1444. Til Asdal og Vinstrup. Han blev o. 1430-40 gift med

21659. **Johanne Andersdatter Panter**, * o. 1400, † 1479, begravet i Dueholm klosterkirke. Til Asdal. Hun var gift (1) med Bonde Due. Hun blev gift (2) o. 1430-40 med Niels Eriksen Banner.



Johanne Andersdatter Panter.



Dueholm kloster.

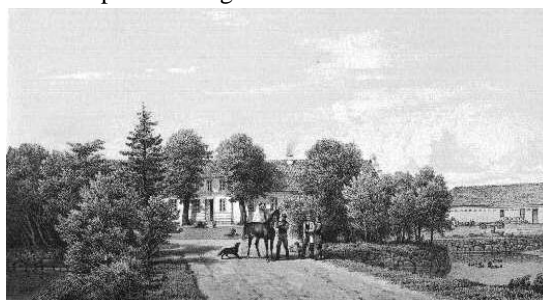
21660. **Viffert Jonsen**, † efter 1430.¹⁸ Til Thorstedlund. Han var gift med



Thorstedlund.

21661. **Christine Thomasdatter Vognsen**.

21662. **Lars Maltesen Krag**. Til Albæk i Suldrup. Han var gift med



Albæk.

21663. **Christine Dionisidatter Galskyt**.

Tip-12-oldeforældre

43288. **Morten Nielsen Vognsen**, † efter 1475. Han var gift med

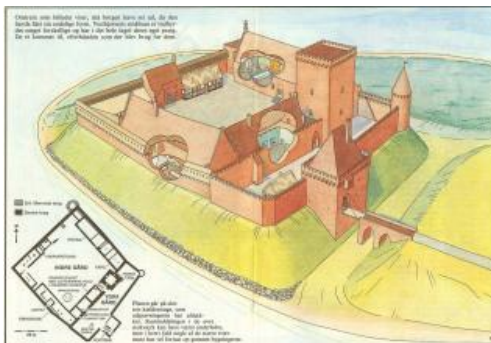
43289. **Mette Eriksdatter Rotfeld**.

43290. **Thord Thomsen Vognsen**.

43292. **Erik Jensen Lunov**, † efter 1459. Han var 1446-50 foged på Kalø. Han var gift med



Kalø slotsruin.



Rekonstruktion af Kalø slot.

43293. **NN Dyre**.

43294. **Jens Madsen Munk**, † 1501,¹⁹ begravet i Mariager. Han skrev sig til Viborg, Kollerup, Havnø og Rugård. Han blev før 1460 gift med

43295. **Anne Jensdatter**.

43312. **Jep Mogensen Seefeld**. Skrev sig til Refsnæs. Nævnt o. 1400-06. Han var gift med

43313. **Margrethe Jensdatter Løvenbalk**.

43314. **Poul Stigsen Hvide**, † efter 1425. Han skrev sig til Vilsted i Slet herred.

43316. **Erik Thomsen Banner**. Skrev sig til Vinstrup det sydvestlige Sjælland. Nævnes som ridder i 1407. Han var gift med

43317. **Ingerd Pedersdatter Krabbe**.

43318. **Anders Nielsen Panter**. † før 1406. Til Asdal og Knivholt i Vendsyssel. Han blev før 1402 gift med



Knivholt ved Frederikshavn.

43319. **Ide Lydersdatter Holck**.

43320. **Jon Viffertsen**. † o. 1495. Til Thorstedlund.



Viffertslægtens våbenskjold.

43322. **Thomas Thorsen Vognsen**, † efter 1443. Til Hørbylund i Vendsyssel.



Hørbylund.

43326. **Dionisidius Pedersen Galskyt**. Skrev sig til Strandbygård.

Tip-13-oldeforældre

86576. **Niels Pallesen Vognsen**, † før 1440.²⁰ Til Tveden i Karup sogn. Han var gift med

86577. **Inger Jepsdatter**, † efter 1440.

86578. **Erik Nielsen Rotfeld**, † 1452. Han skrev sig til Bratskov. Han var gift med

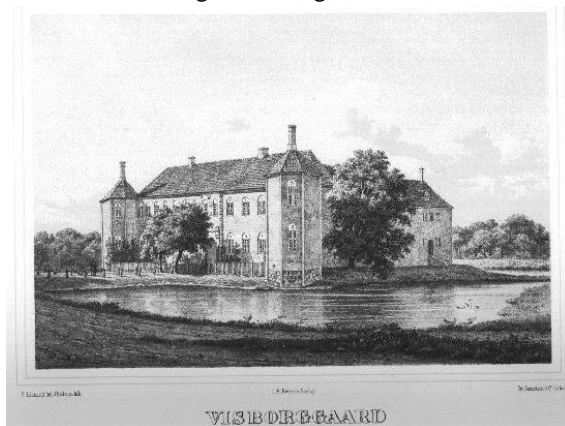


86579. **Ellen Axelsdatter Dotting**, * på Bjerresøholm i Skåne.

86580. **Thomas Thordsen Vognsen**, † efter 1443. Til Hørbylund i Vendsyssel. (samme person ovenfor i forrige generation).

86584. **Jens Heidenriksen Lunov**.

86588. **Mads Jensen Munk**. Nævnes 1422-26 til Visborg. Han var gift med



86589. **Karen Jensdatter Udsen**.

86624. **Mogens Seefeld**.

86626. **Jens Nielsen Løvbalk**, * o. 1344, † 1438, begravet i Viborg Gråbrødre klosterkirke. Landsdommer og rigsråd. Skrev sig til Aunbjerg og Odsgaard.



Viborg Gråbrødre kloster.

86628. **Stig Andersen Hvide**. * o. 1360, † efter 1408. Skrev sig til Torup og Randrup i Middelsom herred. Han var gift med



Frisenvold (tidligere kaldet Torup).

86629. NN Rosenkrantz.

86632. Thomas Nielsen Banner.



Banner.

86636. Niels Ovesen Panter. Til Asdal, Knivholt og Skovgaard. Han var gift med

86637. Johanne Andersdatter Stenbrikke.

86652. Peder Mortensen Galskyt. Skreve sig i 1405 til Moldrup i Rinds herred. Han var gift med

86653. NN Ferke Jensdatter.

Tip-14-oldeforældre

173152. Palle Nielsen Vognsen. Han var gift med

173153. Eline Tårnskytte.

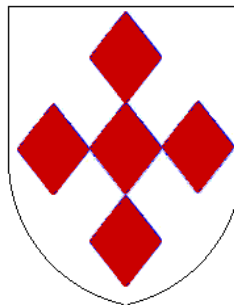
173156. Niels Ingvorsen, † før 1391. Han skrev sig til Bratskov. Han var gift med

173157. Margrethe Henriksdatter Everstein, † efter 1391.

173158. Axel Kjeldsen Dotting, † 1450 på Biersholm ved Ystad. Til Bjärsjöholm i Skåne.



Bjärsjöholm før nedrivningen i 1889.



Dottingsslægtens våbenskjold.

173168. Heidenrik Hartvigsen Lunov.

173176. Jens Nielsen Munk. Han skrev sig til gods i Låstrup og i Visborg.

173178. Jens Lavesen Udsen. Han havde tilnavnet "den sorte" og skrev sig til Kollerup. Han var gift med



Kollerup mellem Aarhus og Randers.



Udsenslægtens våbenskjold.

173179. Anne Rani.

173252. Niels Eriksen Løvenbalk.²¹ Skrev sig til Aunsbjerg i 1377. Han var gift med



Aunsbjerg i Midtjylland.

173253. **Sophie Johansdatter Ratzau.**

173256. **Anders Offesen Hvide**, † før 1398. Han skrev sig Torup (Frisenvold). Han var gift med

173257. **Johanne Johannesdatter Lunge**, † 1391-96.

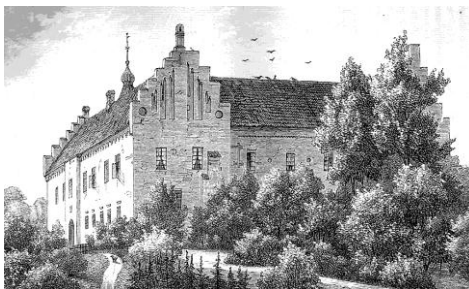
173264. **Niels Eriksen Rød**, † 1351-55. Skrev sig til Jerstrup i Grindløse på Nordfyn.



Jerstrup på Nordfyn.

173272. **Ove Nielsen Panter.**

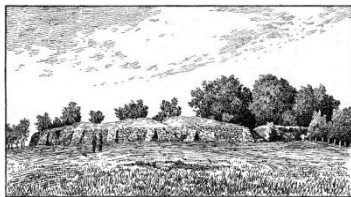
173274. **Anders Aagesen Stenbrikke**. † efter 1360. Til Kokkedal.



Kokkedal i Torslev.

173304. **Morten Pedersen Galskyt**. Til Od og Bidstrup.

173306. **Jens Ferke**. † 1406. Han var væbner og høvedsmand på Søborg Slot i 1354. Hans våben er afbildet sammen med de øvrige slotsherrers på Søborg Kirkes stolestader.



Søborg slots ruiner.



Jens Ferkes våben i Søborg kirke.

Tip-15-oldeforældre

346304. **Niels Vognsen.**

346312. **Ingvor Udsen**. Han skrev sig til Bratskov. Han var gift med

346313. **Kirsten Kjørsing.**

346314. **Henrik Albertsen Eberstein**. † efter 1349. Til Langtind og Rydhave.



Rydhave ved Skive.

346316. **Kjeld Erlandsen Dotting**, Til Bjärsjöholm i Skåne.



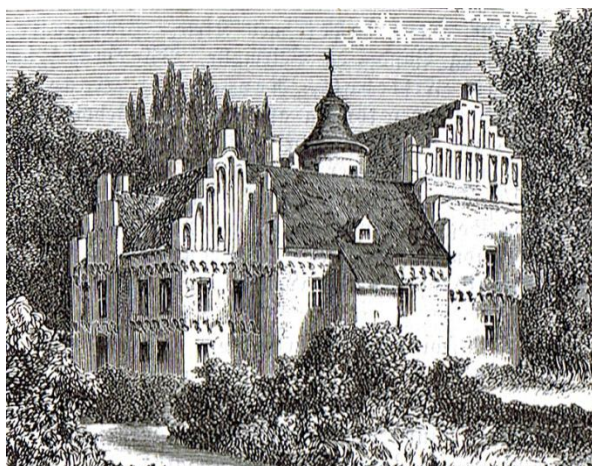
Bjärsjöholm i Skåne.

346336. **Hartvig Lunov**.

346352. **Niels Jensen Munk**. Han var kongelig embedsmand ” justiarus regis” , Skrev sig til ” Keldebec” og Låstrup i Rinds herred. Han var gift med

346353. **Helene Olufsdatter Saltensee**, † efter 1370.²²

346358. **Rani Jonsen Rani**, † o. 1345.²³ Til Rygård ved Ørbæk på Sydøstfyn. Han var gift med



Rygård.



Ranislægtens våben.

346359. **Christine Nielsdatter**, † efter 1348.

346504. **Erik Christoffersen Løvenbalk**.²⁴ Ifølge et gammelt sagn, hvis rigtighed ikke drages i tvivl, randt der kongeligt blod i denne Slægts aarer, idet dens stamfader skulde være en søn af kong Christoffer II i en illegitim forbindelse med en jomfru af de gamle Lunge'r. Vaabnet, en blaa løve gaaende over to blaa bjelker i guld-felt og paa hjelmen en halv blaa løve, kunne ogsaa tale for sagnets rigtighed. (Anders Thiset, Danmarks Adels Aarbog 1903 side 289).



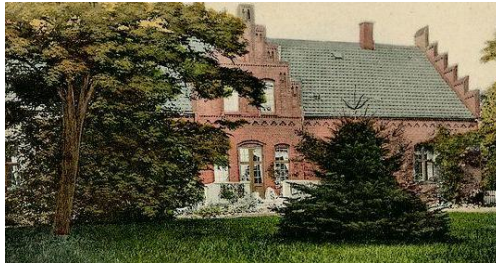
Løvenbalk

346512. **Offe Andersen Hvide**, † 1350. Til Torup (Frisenvold). Han var gift med

346513. **NN Laursdatter Abildgaard**.

346514. **Johannes Olufsen Lunge**. Han ejede Blegholm og andet gods på Langeland.

346528. **Erik Nielsen (Banner)**, † 1345. Skrev sig til Sønder Elkjær. Han var lensmand til Aalborghus og rigets marsk.



Sønder Elkjær i Sulsted nord for Aalborg.

346544. **Niels Ovesen Panter**.

346608. **Peder Jensen Galskyt**. Skrev sig til Bidstrup og Od 1345-90.

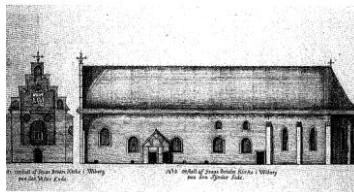


Bidstrup ved Langå.

Tip-16-oldeforældre

692624. **Ugod Torstensen**, † før 1307 på Bratskov.²⁵

692628. **Albert Albertsen greve Eberstein**, † efter 1330, begravet i Gråbrødreklosteret i Viborg.²⁶ Han var gift med



Gråbrødreklosteret i Viborg.

692626. **Ingerd Jensdatter Kalf**, † efter 1349.²⁶

692632. **Erland Bengtsen Dotting**, † efter 1392.

692704. **Johannes Palnesen Munk**. Han betegnes som ridder i 1327. Han ejede i 1320`erne Sønder Elkjær. Han var gift med

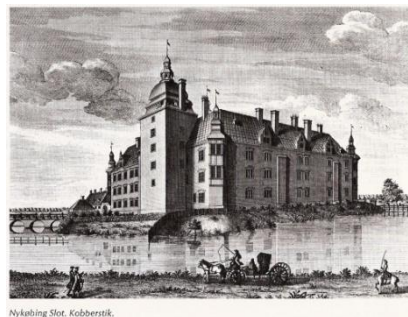
692705. **Gunner Aagesdatter**.

692706. **Oluf Jensen Saltensee**. Til Tystofte. Han var gift med

692707. **Sofie Holgersdatter**.

692716. **Johannes Rani**.

693008. **Christoffer II**, † 1332 på Nykøbing slot. Konge af Danmark 1320-26.



Nykøbing Slot. Kobberstik.

Fik et uægteskabelig barn med

693009. **Jomfru Lunge**.

693024. **Anders Stigsen Hvide**. Til Tygstrup, Møllerup og Bjørnholm (senere Høgholm). Han var gift med



Høgholm på Djursland.

693025. **Margrethe Nielsdatter Lændi.**

393026. **Laurids Lauridsen Abildgaard.** Han var ridder og med i hertug Christoffers råd.

693028. **Oluf Lunge,** † før 1302.

693216. **Jens Nielsen Galskyt.** Skrev sig til Od i Middelsom herred. Han var gift med

693217. **Ingerd.**

Tip-17-oldeforældre

1385248. **Torsten Vibbe.** Til Bratskov.

1385256. **Grev Albrecht af Everstein,** † 1289 i Lübeck.²⁷ Til Ørnoved nordvest for Herning. Han var gift med

1385257. **Marianne,** begravet i Viborg.²⁶

1385258. **Jens Kalf,** † før 1304.²⁸ Han var marsk 1255-72 og fik i 1274 tilskødet Vinderup i Ginding herred. Han var gift med

1385259. **Cecilie Nielsdatter Galen,** † 1318.²⁸

1385408. **Palne Jonsen Munk.**

1385412. **Johannes Olufsen Saltensee,** begravet i Sorø. Ridder til Tystofte ved Slagelse.

1385432. **Rane Jonsen,** † 1294 i Roskilde (henrettet for kongemordet).²⁹ Han var kong Erik Klippings kammermester og blev dømt for mordet på denne sammen med flere medsammensvorne. Han ejede Gjorslev på Stevns.



Gjorslev.

1386016. **Erik Klipping,** * 1249, † 1286 i Finderup Lade, begravet i Viborg.³⁰ Konge af Danmark 1259-86.



Erik Klipping i en lovbog i Estland i 1282.

Han var mindreårig da hans far døde, og blev kronet som 10-årig, hans mor var formynder for ham. I 1282 undertegnede han, som den første konge, en håndfæstning, der fastlagde magtforholdet mellem kongen og stormændene, han skulle bl.a. årligt indkalde rigets bedste mænd til danehof og sammen med dem regere landet. I 1286 blev Erik Klipping myrdet i Finderup Lade ved Viborg.

Erik Klippings mord er en uløst gåde. Der var flere indflydelsesrige personer, der kunne have et motiv til at myrde ham, men den der i eftertiden har stået som hovedmanden bag mordet er marsk Stig Andersen Hvide ("Thi de var af stor slægt", Marianne Johansen og Helle Halding, Ebeltoft 2001).

Ifølge folkeviserne ønskede marsk Stig Andersen hævn over Erik Klipping, der havde haft en affære med hans kone Ingeborg, mens han i Sverige kæmpede for kongen. Blandt Marsk Stigs medsammensvorne var kongens kammerrådgiver Rane Jonsen, der havde udtænkt, hvordan kongen kunne lokkes i en fælde. Rane overtalte kong Erik til at gå med på jagt i en skov nær Finderup lade, hvor andre medsammensvorne, forklædte som munke, ventede på at kongen og Rane skulle dukke op, men det trak ud, hvorfor de drog til Finderup, hvilket betød at Ranes plan om at kongen skulle omkomme ved et vådeskud ikke blev til noget. Rane førte kongen til Finderup, hvor de lagde sig til at sove i kirkeladen, hvor de sammensvorne med Marsk Stig i spidsen ankom og spurgte efter kongen, der havde gemt sig i halmen, og Rane nægtede, at kongen var tilstede, men pegede samtidig på hans skjul, og han blev dolket ihjel. Kongen nåede dog at erklære Stig og Rane fredløse. I 1287 dømte Danehoffet 9 stormænd, herunder marsk Stig og Rane Jonsen for delagtighed i kongemordet.

Erik Klipping blev i 1273 i Slesvig gift med

1386017. **Agnes af Brandenburg**, * 1257, † 1304, begravet i Skt. Bendts kirke i Ringsted.

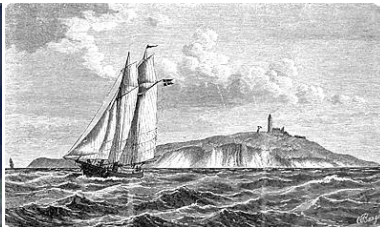


Dronning Agnes i Skt. Bendts kirke

1386048. **Stig Andersen Hvide**, † 1293 på øen Hjelm³¹, hvor han opholdt sig efter at være dømt fredsløs efter mordet på Erik Klipping. På øen Hjelm i Kattegat ud for Mols Bjerger på Djursland opførte Marsk Stig i 1290 en borg, som i 1306 blev brændt ned af kong Erik 6. Han skrev sig til Møllerup, Tygestrup (Kongsdal), Eskebjerg; Bjørnholm, Bjørnkjær m.m. Han var rigets marsk (dvs. militær øverstbefalende) i 1275. Han var gift med



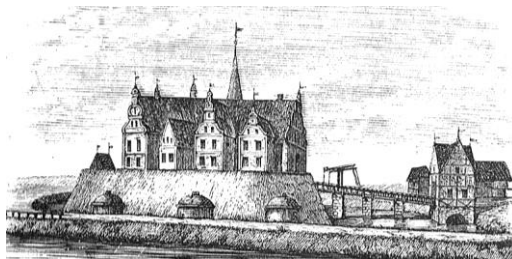
Møllerup i Feldballe på Djursland.



Øen Hjelm i 1897.

1386049. **NN Uffesdatter Neb**, † efter 1314.³²

1386050. **Niels Christiensen Lændi**, † før 1310.³³ Kong Erik Menveds råd og hovedsmand på Riberhus. Han var gift



Riberhus 1587.

1386051. **NN Nielsdatter Peck**.

1386052. **Laurids Abildgård**.

Tip-18-oldeforældre

2770512. **Grev Ludvig af Everstein**, * 1206,³⁴ † 1284. Han var gift med

2770513. **Adela von Gleichen**, † 1254-66.³⁴

2770518. **Niels Erlandsen**. Han var "gældker" (kongelig embedsmand, der stod for styret i Skåne indtil 1383) i Skåne Han var gift med

2770519. **Elisabeth Pedersdatter**.

2770816. **Jon Munk.**

2770824. **Oluf Tokesen Saltensee**, † o. 1310. Han var gift med

2770825. **Christine.**

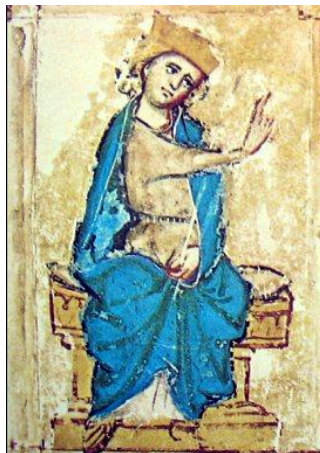
2770864. **Jon Ranisen.** Han var gift med

2770865. **Elisabeth Nielsdatter Falster.**

2772032. **Christoffer I**, * 1219, † 1259 i Ribe.³⁵ Konge af Danmark 1252-59. Han blev i 1248 på Fehmern gift med



Christoffer I.s grav i Ribe Domkirke.



Margarete "Sprænghest" afbilledet i Estland i 1282.

2772033. **Margarete Sambira "Sprænghest"**, † 1282 i Rostock.³⁵

2772034. **Johan I af Brandenburg**, † 1266³⁶ og 1273 begravet i Kloster Chorin. Markgreve af Brandenburg. Han var gift med



Kloster Chorin, hvor Johan I 1273 blev gravlagt.

2772035. **Jutta af Sachsen**, † 1287.

2772098. **Uffe Nielsen Neb**, † 1293.³⁷ Han var 1268-77 drost.

2772100. **Christiern Lændi.**

2772102. **Niels Peck.** Han var gift med

2772103. **Kirstine Jensdatter.**

Tip-19-oldeforældre

5541024. **Grev Albrecht II af Everstein**, † efter 1214. Han var gift med

5541025. **Agnès af Bayern**, † efter 1219.

5541026. **Grev Lambert II af Gleichen og Tonna**. * 1219, † 1227.³⁸ Han blev i 1223 gift med

5541027. **Sofie af Orlamünde**, * før 1211, † 1244.

5541036. **Erland.** Han var gift med

5541037. **Cecilie Herlufsdatter.**

5541038. **Peder Strangesen**, † 1241.³⁹ Han var gift med

5541039. **Ingeborg Esbernsdatter**, † 1267.⁴⁰

5541648. **Toke Saltensee.** Han var gift med

5541649. **Margrethe Olufsdatter Glug**, † o. 1266,⁴¹ begravet i Sorø klosterkirke.⁴²



Sorø Klosterkirke 1895.

5541730. **Niels Alexandersen Falster**. * 1190 Borup Sogn, Ramsø, Roskilde Sogn, † 1268. Kongl. Staldmester.

5544064. **Valdemar Sejr**, * 1170, † 1241 i Vordingborg,⁴³ begravet i Ringsted. Hertug i Slesvig fra 1187 og fra 1202 konge af Danmark. Han var Danmarks store middelalderkonge, hvis udenrigspolitik (Holsten, Østersøkysten og Estland) og indenrigspolitik (Jyske Lov og landets deling i len) er velkendt.

Han var gift to gange - først med Dagmar (Dragomir) af Böhmen, senere med Bengerd (Berengaria) af Portugal. Foruden de ægtefødte børn med dronningerne havde han to frillesønner, nemlig Niels, hvis mor ikke kendes, og Knud (Skarsholm-slægtens stamfader), hvis mor var Esbern Snares enke (eller hustru!) Helene Guttormsdatter.

5544065. **Berengia af Portugal**, * o. 1197 i Portugal, † 1221,⁴³ begravet i Ringsted. Hun kaldes i folkevisen den "beske blomme", Bengerd.



Dronning Berengarias fletning fra graven i Skt. Bendts Kirke Ringsted.

5544066. **Sambor II af Pomerellen**, * 1204, † 1278.³⁵ Han var statholder 1220-1270, og fra 1227 hertug af Pomerellen ved østersøkysten i det nuværende Polen og gift med



Seglet for Sambor II fra 1229.

5544067. **Mechtild af Mecklenburg**, † efter 1258.

5544196. **Niels Neb**. Han var gift med

5544197. **NN Engelbrechtdatter**.⁴⁴

5544206. **Jens Gunnisen**. Han var gift med

5544207. **Margrethe Stigdatter Galen**.

Tip-20-oldeforældre

11082048. **Grev Albrecht II af Everstein**, * o. 1135, † 1202. Han blev o. 1168 gift med

11082049. **Richza af Polen**, * o. 1135. Hun var gift (1) med Alfons VII († 1157). Hun blev i 1162 gift (2) med Raimund Bereangar V († 1166). Hun blev o. 1168 gift (3) med Grev Albrecht II af Everstein.

11082050. **Otto IV von Wittelsbach**, † 1189,⁴⁵ begravet i Indersdorf. Han var gift med

11082051. **Benedikta**.

11082052. **Grev Erwin af Tonna og Gleichen**.

11082054. **Grev Siegfried af Orlamünde**, † 1206.⁴⁶ Han blev i 1181 gift med

11082055. **Sofie af Danmark**, * 1159, † 1208.

11082074. **Herluf**. Han var gift med

11082075. **Margrethe Sunesdatter**, † 1157⁴⁷. Hun blev myrdet af sin mand.

11082078. **Esbern Snare**, * 1127 † 1204 i Sæbygaard, begravet i Sorø.³⁹ Han var gift med

11082079. **Helen Guttormsdatter**, * o. 1167, † før 1212.

11083298. **Oluf Ebbesen Mundskænk**, † 1248.⁴⁸ Kongelig mundskænk. Han var gift med

11083299. **Margrethe**.

11083460. **Alexander Pedersen**. Til Borup. Han var gift med

11083461. **Margrethe**.

11088128. **Valdemar den Store**, * 1131 † 1182 i Vordingborg,⁴⁹ begravet i Ringsted. Konge i Danmark 1157-82. I hans tid som konge blev venderne besejret: Højdepunktet blev nået i 1168 med erobringen af vendernes religiøse hovedsæde Arkona på Rügen og ødelæggelsen af de hedenske venderes firehovedede gudestatue Svantevit.



Svantevit tegnet af Louis Moe i Saxos krønike.

Han blev i 1157 i Viborg gift med

11088129. **Sofie af Minsk**, * 1141 † 1198.⁵⁰

11088130. **Sancho I af Portugal**, * 1154 † 1211.⁴³ Konge af Portugal. Han var gift med



Sancho I af Portugal.

11088131. **Dulcia**, † 1198.

11088394. **Grev Engelbrecht**.⁵¹ Han var gift med

11088394. **NN Ebbesdatter**.

11088414. **Stig Tokesen Galen**.⁵¹ Han var gift med

11088415. **Kristine**.⁵²

Tip-21-oldeforældre

22164098. **Vladislav II**. Konge af Polen 1138-46. Han blev o. 1126 gift med

22164099. **Agnes af Østrig**, * o. 1111 † o. 1157.

22164100. **Otto II von Wittelsbach**, † 1156.⁴⁵ Han var gift med

22164101. **Heilika von Legenfeld**.

22164102. **Mangold, Graf von Wörth**.

22164108. **Grev Hermann af Orlamünde**, † 1176.

22164110. **Valdemar den Store**, (samme person som i forrige generation)

22164111. **Sofie af Minsk**, (samme person som i forrige generation)

22164150. **Sune Ebbesen Hvide**, † 1186,⁵³ begravet i Sorø. Til Knardrup. Han var gift med

22164151. **Cecilie**.

22164156. **Asser Rig**, † 1151 i Fjenneslev.⁵⁴ Han var gift med

22164157. **Inger Eriksdatter**, † 1157.

22166596. **Ebbe Lufsen Glug**. Han var gift med

22166597. **Cecilie**.

22166920. **Peder**. Han var gift med

22166921. **Ingefred Assersdatter Hvide**.

22176256. **Knud Lavard**, * 1096 i Roskilde, † 1131 i Haraldsted skov (myrdet af sin fætter Magnus). Hertug af Sønderjylland. Han blev i 1116 gift med



Knud Lavard på kalkmaleri i Ringsted.

22176257. **Ingeborg af Kiev**.

22176258. **Wladimir af Minsk**, † 1176. Han var gift med

22176259. **Richiza af Polen**, † efter 1156.

22176290. **Alfonso I Henriques**. Den første konge af Portugal.



Alfonso I Henriques af Portugal.

22176262. **Ramon Berengar af Barcelona**, † 1162.⁴³ Konge af Aragonien 1137-62. Han var gift med



Ramon Berengar af Barcelona

22176263. **Petronella af Aragonien**, * 1136, † 1173.

22176828. **Ebbe Sunesen Hvide**, † 1208 i Lena (faldt i slaget).⁵⁵ Af Knardrup.

22176828. **Toke Ebbesen Hvide**.⁵⁶ Han var gift med

22176829. **Gyde**.

Tip-22-oldeforældre

44328198. **Leopold III af Babenberg**, * 1073, † 1136. Markgreve af Østrig. Han blev kanoniseret som helgen i 1485. Han var gift med



Leopold III af Babenberg. Helgenbillede fra 1485.



Agnes af Waiblingen hans hustru.

44328199. **Agnes af Waiblingen**, * 1072, † 1143 i Klosterneuburg i Østrig.

44328200. **Otto I von Scheyern**, † 1123,⁴⁵ begravet i Indersdorf.

44328202. **Friedrichs von Lenfeld**.

44328216. **Albrecht der Bär, markgrev af Brandenburg**, † 1170.⁴⁶ Han blev gift med

44328217. **Irmgard**, † efter 1174.

44328300. **Ebbe Skjalmsen Hvide**, † 1150, begravet i Sorø.⁵⁷ Sjællandsk høvding, der optræder første gang i historien, da han sammen med sine brødre fik Knud Lavards lig ført fra Haraldsted til det aneligere Ringsted og rejste Sjællænderne til hævn for fosterbroderens drab (1131). I den efterfølgende borgerkrig stod han på Erik Emunes side, og han var også blandt Erik Lams mest betroede mænd, dernæst tro tilhænger af Svend Grade, der gjorde ham til høvedsmand i det nybefæstede Roskilde. Ved en vis Sune søgte Svends medbejler Knud Magnussen at lokke Roskilde borgere til frafald, men ved list fik Ebbe Skjalmsen Sune i sin magt, og planen blev afværget (1148). Senere lykkedes det dog Knud at overrumple Roskilde; Ebbe Skjalmsen undslap i rette tid, men kunne ikke hindre, at Knud dernæst hærgede og brændte hans gård. I følge Saxo havde Ebbe Skjalmsen så stor indflydelse på Svend, at denne i krig som i fred, i offentlige som private forhold altid rettede sig efter hans råd, og efterretningen om hans død (1151) overvældede den unge Konge, så at han afbrød et Krigstog mod Knud; rimeligvis havde Svends Skæbne ogsaa formet sig lykkeligere, om han fremdeles havde haft den erfarne rådgiver ved sin Side. Sammen med sine brødre Toke og Asser Rig grundlagde Ebbe Skjalmsen Sorø Kloster. Ebbe Skjalmsen var først gift med Gyda, dernæst med Ragnhild, sammen med hvem han opførte en trækirke ved deres gård i Bjernede. Deres søn Sune byggede i dens sted den smukke rundkirke af sten, men mindede i en indskrift om forældrenes fromme gerning. Ragnhild overlevede Ebbe Skjalmsen over 10 år og skænkede Sorø Kloster Sacerbro Mølle; de jordedes side om side i klosterkirken. Kort efter Ragnhild døde Ebbe Skjalmsens ældste Søn, Toke, efter at have givet halvdelen af sin hovedlod til Sorø. En anden af Ebbe Skjalmsens Sønner, Fin, døde ved samme tid. En tredje søn, Peder, levede meget længere. Berømttest af sønnerne er dog Sune, fader til de 7 Sunesønner. (Hans Olrik i Dansk biografisk Leksikon). Han var gift med

44328301. **Ragnhild**.

44328312. **Skjalm Hvide**, † 1113,⁵⁸ begravet i Fjenneslev. Høvedsmand på Sjælland, hørte til en mægtig sjællandsk Stormandsæt. Som hans Fader nævner en sen Overlevering Toke Trylle; stridende mod Saxos Ord og i sig selv værdiløs er Paastanden om Ættens Nedstammen fra Sagnhelten Palnatoke. S. H. havde Ejendomme vidt omkring paa Sjælland, fremfor alt i Sorøegnen. Tidlig har han faaet det Hverv at være sin Fødeøes Jarl. Som saadan fulgte han Svend Estridsen til Kampen mod Harald Haardraade i Nisaa (1062), hvor han kæmpede tappert, men da Sejeren hældede til Nordmændenes Side, blev han saaret og taget til Fange; ved Gedesø lykkedes det ham imidlertid at slippe fra sine Bevogtere. Nu hører man ikke noget om ham før i Oluf Hungers Kongetid. Under de daværende opløste Forhold blev hans Broder Aute paa Vejen fra Sjælland til Falster overrasket og fældet af vendiske Sørøvere. Uden at ty til Kongens Hjælp samlede S. H. da paa egen Haand en sjællandsk Hær, drog til Julin og tvang Indbyggerne til at udlevere de skyldige, der bleve dræbte under de grusomme Pinsler. Da Erik Ejegod begyndte sine sejerrige Tog mod Venderne, har S. H. staaet ved hans Side. Efter Rygens Erobring blev han sat til Høveding over denne Ø. Da Kong Erik og Dronning Bodil drog ud paa deres store Pilgrimsfærd (1102), overlode de deres lille Søn Knud til S. H.s Varetægt; han blev saaledes Fosterfader for en af Danmarks berømteste Mænd.

For øvrigt sendte han nogle Aar efter den unge Konges søn til Hertug Lothar af Sachsen, og det er tvivlsomt, om han senere har set sin Fostersøn. S. H. maa være død o. 1113, i høj Alder. Han blev begravet i Fjenneslev Kirke, der har hørt til hans Hovedgaard. Senere blev hans Lig af Sønnesønnen Absalon flyttet til Sorø.

Som S. H. havde været Danmarks mægtigste Høveding, blev han ogsaa Stamfader til den mægtigste Stormandsæt, der nogen Sinde har levet blandt de danske. Allerede hans 4 Sønner, Toke, Sune, Ebbe og Asser Rig, vare ansete Høvedinger, og fra de 2 sidste nedstamme mange af vore ypperste Mænd, fremfor alle Absalon, Esbern Snare og Anders Sunesen. Langt mere end nogen som helst anden Æt have S. H.s Efterkommere hævet Danmark, saa længe de virkede sammen med Kongerne; men da Venskabet forvandlede til Fjendskab, voldte «Hvide-Ætten» ogsaa de største Ulykker over Folk og Land. -- Foruden Sønnerne havde S. H. 2 Døtre: Cæcilia ægtede Peder Thorstensen paa Borg ved Sorø; Margrethe blev ogsaa gift, uvist med hvem, men tilbragte sin Enkestand i Roskilde Nonnekloster. (Hans Olrik i Dansk biografisk Leksikon).

44328314. **Erik Jarl af Falster**. Han var gift med

44328315. **Cecilia af Danmark**.

44333192. **Oluf Glug**. Han var gift med

44333193. **Gyde Ebbesdatter Hvide**, begravet i Sorø.

44333842. **Asser Rig** (samme person som i forrige generation)

44333843. **Inge Eriksdatter** (samme person som i forrige generation)

44352512. **Erik Ejegod**, † 1103 på Cypern (hvor han døde på pilgrimsrejse til Jerusalem). Han blev i 1086 gift med



Erik Ejegods gravsted på Cypern.

44352513. **Bodil Thrugotsdatter**, † 1103 i Jerusalem.

44352514. **Mstislaw af Kiev**, * 1076, † 1132. Han var gift med



Mstislaw af Kiev.

44352515. **Christina af Sverige**, † 1122.

44353580. **Sune Ebbesen Hvide**, (samme person som i forrige generation).

44353581. **Cecilie**, (samme person som i forrige generation).

44353656. **Ebbe Skjalmsen Hvide**, (samme person som i forrige generation).

44353657. **Ragnhild**, (samme person som i forrige generation).

Tip-23-oldeforældre

88656398. **Henrik IV**, * 1050 i Goslar, † 1106 i Liège. Konge af Tyskland fra 1056 og tysk-romersk kejser 1084-1105. Han blev i 1066 gift med



Henrik IV.

88656399. **Bertha af Savoyen**, * 1051, † 1087.

88656400. **Ekkehard von Scheyern**, † 1127 i Fischbachau.⁴⁵ Han var gift med

88656401. **Richgard von Krain**, * 1051, † 1128.

88656000. **Skjalm Hvide**, (samme person som i forrige generation).

88656624. **Toke Trylle**.

88656630. **Knud den Hellige**, † 1086 i Odense.⁶⁰ Konge af Danmark 1080-86. Han var gift med



Knud den Helliges helgenskrin i Odense domkirke.

88656631. **Adele af Flandern**, * 1065, † 1115.⁶⁰
 88666386. **Ebbe Skjalmsen Hvide**, (samme person som i forrige generation).
 88666387. **Ragnhild**, (samme person som i forrige generation).
 88705024. **Svend Estridsen**, † 1074, begravet i Roskilde. Konge af Danmark 1047-74.
 88705026. **Thrugot Ulfson**. Han var gift med
 88705027. **Thorgunna Vagnsdatter**.

Tip-24-oldeforældre

177312796. **Henrik III**, * 1017, † 1056. Konge af Tyskland fra 1039 og tysk-romersk kejser 1046-56. Han blev i 1043 gift med



Henrik III. Miniature fra o. 1040.

177312797. **Agnes af Poitu og Aquitanien**. * 1022, † 1077.
 177312800. **Otto I von Scheyern**, * o. 1042, † 1072.⁴⁵ Han var gift med
 177312801. **Haziga von Istrien**, † 1103.
 177313260. **Svend Estridsen**, (samme person som i forrige generation).
 177313262. **Robert af Flandern**, † 1093, Han var gift med



Korstog skildret i begyndelsen af 1300-tallet. Til højre Robert af Flandern.

177313263. **Gertrud af Sachsen**, † 1113.
 177410052. **Ulf Galicienfarer**. Jarl i Danmark. Han var gift med
 177410053. **Bodil Håkonsdatter**.
 177410054. **Vagn Ågesen**. Han var gift med
 177410055. **Ingeborg Thorkildsdatter**.

Tip-25-oldeforældre

354625592. **Konrad II**, * 990, † 1039. Konge af Tyskland fra 1024 og tysk-romersk kejser 1027-39. Han blev 1016 gift med
 354625593. **Gisela af Schwaben**, * o. 990, † 1043.
 354820098. **Svend Tveskæg**, † 1014. Konge af Danmark 986-1014. Han var gift (1) med
 354820099. **Sigrid Storråde**.
 354820106. **Håkon Erikson**, * 998, † 1030.⁶¹ Jarl af Norge. Han var gift med
 354820107. **Gunhild Burislwadatter af Venden**.

Tip-26-oldeforældre

709251186. **Hermann II**, † 1003. Hertug af Schwaben. Han blev i 988 gift med
 709251187. **Gerberga af Burgund**, * o. 965.
 709640196. **Harald Blåtand**, † 986. Konge af Danmark 936-86.



Harald Blåtands runesten i Jelling.

709640212. **Erik Håkonsson Jarl**, † 1023 i England.⁶² Jarl i Norge og senere i Northumbrien. Han blev i 986 gift med
709640213. **Gyda Svendsdatter af Danmark**.

Tip-27-oldeforældre

1418502374. **Konrad**, † 993. Konge af øvre Burgund fra 937. han blev o. 964 gift med

1418502375. **Mathilde af Frankrig**, * 943.

1419280392. **Gorm den Gamle**. Konge af Danmark til 936. Han var gift med



Gorm den Gamles sten i Jelling.

1419280393. **Thyra Danebod**, † 935, begravet i Jelling.

1419280426. **Svend Tveskæg**, (samme person som i forrige generation).

Tip-28-oldeforældre

2837004750. **Ludvig IV**, * 920, † 954. Konge af Frankrig fra 936. Han blev i 939 gift med

2837004751. **Giselbert af Lothringen**.

Tip-29-oldeforældre

5674009500. **Karl II den Enfoldige**, * 879. Frankisk konge fra 893. Han blev i 919 gift med

5674009501. **Eadgifu af England**.

Tip-30-oldeforældre

11348019000. **Ludvig II den Stammende**, * 846, † 879. Konge i Neustrien og Aquitanien og fra 856 konge i Vestfranken.

Han var gift med

11348019001. **Adelheid**.

Tip-31-oldeforældre

22696038000. **Karl den Skaldede**, * 823, † 877. Hertug i Alemanien, Rätien og Elsass fra 829, fra 840/43 konge i Vestfranken.

Han var gift med



Karl den Skaldede o.870. Ermentrud fra hendes grav.

22696038001. **Ermentrud af Orleans**, * o. 830, † 869.

Tip-32-oldeforældre

45392076000. **Ludvig I den Fromme**, * 778, † 840. Konge af Aquitanien fra 781, medkejser fra 813. Han blev o. 819 gift med

45392076001. **Judith af Franken**, † 843.

Tip-33-oldeforældre

90784152000. **Karl den Store**, * 742, † 814. Frankisk konge fra 768, romersk kejser fra 800. Han blev i 771 gift med



Karl den Stores krones i 800 af pave Leo III.

9078152001. **Hildegard**, * 758, † 783.

Tip-34-oldeforældre

181568304000. **Pippin den Yngre**, * 714, † 768. Konge af Franken fra 752. Han var gift med

181568304001. **Bertrada af Leon**, † 783.

Tip-35-oldeforældre

363136608000. **Karl Martel**. † 741, Major domus i Frankerriget. Han var gift med

363136608001. **Chrodtrud**.

Tip-36-oldeforældre

726273216000. **Pippin den Mellemste**, † 714. Major domus i Frankerriget. Han var gift med

726273216001. **Chalpaida**.

Tip-37-oldeforældre

1452546432000. **Ansegisel**. Major domus i Frankerriget. Han var gift med

1452546432001. **Begga**, † 693.

Tip-38-oldeforældre

2905092864000. **Arnulf**, † o. 640. Biskop i Metz 614-29.



2905092864002. **Pippin den Ældre**, † 640. Major domus i Frankerriget. Han var gift med

2905092864003. **Iduberga**, * 592, † 652.

Kilder og henvisninger

- ¹ Bejstrup kirkebog fødte 1742.
- ² Skifte Vesløsgård.
- ³ Hannæs birks tingbog 26-5-1677.
- ⁴ Skattemandtal Hjortdal og matr. 1664.
- ⁵ Kollerup kirkebog: Hun døde under sin mands ligprædiken.
- ⁶ Hannæs birks tingbog 13-3-1669.
- ⁷ Hannæs birks tingbog 1662 s. 42b-44a.
- ⁸ Kunne mines i 20 år i 1608 ifølge tingsvidne fra Ålborghus 1661.
- ⁹ Hanherreds tingbog 19-7-1641.
- ¹⁰ Hannæs birks tingbog 12-6-1646.
- ¹¹ Hanherreds tingbog 12-8-1649 & 11-3-1650.
- ¹² Hannæs birks tingbog 13-6-1635.
- ¹³ Hanherreds tingbog 29-4-1633.
- ¹⁴ Dansk Adels Aarvog (DAA) 1936 s. 98.
- ¹⁵ Danske Slotte og herregårde 10 s. 336-37.
- ¹⁶ DAA 1901 s. 453.
- ¹⁷ DAA 1903 s. 205 og 1905 s. 302.
- ¹⁸ DAA 1901 s. 451.
- ¹⁹ DAA 1905 s. 301.
- ²⁰ DAA 1936 s. 94-95.
- ²¹ S. Otto Brenner: Nachkommern Gorm des Alten s. 94.
- ²² DAA 1914 s. 395.
- ²³ DAA 1910s. 341 og 1915 s. 613.
- ²⁴ S. Otto Brenner: Nachkommern Gorm des Alten s. 59.
- ²⁵ P. Rønn Christensen: Bratskov s. 15.
- ²⁶ DAA 1892 s. 102.
- ²⁷ S. Otto Brenner: Nachkommern Gorm des Alten s. 32 & 271. DAA 1892 s. 102.
- ²⁸ DAA 1899 s. 224.
- ²⁹ DAA 1910 s. 341.
- ³⁰ S. Otto Brenner: Nachkommern Gorm des Alten s. 22.
- ³¹ DAA 1898 s. 227.
- ³² DAA 1906 s. 302.
- ³³ Dansk Biografisk Lexikon X s. 575.
- ³⁴ S. Otto Brenner: Nachkommern Gorm des Alten s. 20.
- ³⁵ S. Otto Brenner: Nachkommern Gorm des Alten s. 15.
- ³⁶ S. Otto Brenner: Nachkommern Gorm des Alten s. 23.
- ³⁷ DAA 1906 s. 300.
- ³⁸ S. Otto Brenner: Nachkommern Gorm des Alten s. 15.
- ³⁹ DAA 1898 s. 225.
- ⁴⁰ Marianne Johansen & Helle Halding: Thi de var af stor slægt s. 194.
- ⁴¹ Marianne Johansen & Helle Halding: Thi de var af stor slægt s. 185.
- ⁴² DAA 1914 s. 390.
- ⁴³ S. Otto Brenner: Nachkommern Gorm des Alten s. 11.
- ⁴⁴ Marianne Johansen & Helle Halding: Thi de var af stor slægt s. 190.
- ⁴⁵ D. Schwennike: Eropäische Stammtafeln, Bd 1.1 Tafel 90.
- ⁴⁶ S. Otto Brenner: Nachkommern Gorm des Alten s. 11.
- ⁴⁷ DAA 1893 s. 155. Marianne Johansen & Helle Halding: Thi de var af stor slægt s. 132 & 188.
- ⁴⁸ Marianne Johansen & Helle Halding: Thi de var af stor slægt s. 122 & 184.
- ⁴⁹ S. Otto Brenner: Nachkommern Gorm des Alten s. 8.
- ⁵⁰ S. Otto Brenner: Nachkommern Gorm des Alten s. 8.
- ⁵¹ DAA 1893 s. 155.
- ⁵² Marianne Johansen & Helle Halding: Thi de var af stor slægt s. 186.
- ⁵³ DAA 1893 s. 154. Marianne Johansen & Helle Halding: Thi de var af stor slægt s. 181.
- ⁵⁴ S. Otto Brenner: Nachkommern Gorm des Alten s. 7.
- ⁵⁵ DAA 1893 s. 154. Marianne Johansen & Helle Halding: Thi de var af stor slægt s. 190 & 181.
- ⁵⁶ DAA 1893 s. 154. Marianne Johansen & Helle Halding: Thi de var af stor slægt s. 186.
- ⁵⁷ DAA 1893 s. 154. Marianne Johansen & Helle Halding: Thi de var af stor slægt s. 181.
- ⁵⁸ DAA 1898 s. 223-224. Marianne Johansen & Helle Halding: Thi de var af stor slægt.
- ⁵⁹ DAA 1893 1893 s. 155. Marianne Johansen & Helle Halding: Thi de var af stor slægt s. 184.
- ⁶⁰ S. Otto Brenner: Nachkommern Gorm des Alten s. 4.
- ⁶¹ S. Otto Brenner: Nachkommern Gorm des Alten s. 3.
- ⁶² S. Otto Brenner: Nachkommern Gorm des Alten s. 2.

Ane Johanne Kolds slægt

1. **Ane Johanne Kold**, * 1879 ved Klimstrand, † 1954 i Klim. Hun blev 12. juni 1907 i Klim gift med enkemand Jørgen Peter Grishauge (* 1857 i Torslev, † 1933 i Grishauge i Klim)



Familien i Grishauge julen 1915: Fra venstre Jørgen Peter, Marie, Anna, Laura, Andreas, Kristian og Ane Johanne med Margrethe.

Forældre

2. **Christian Kold**, * 1853 i Svanborg i Ellersbøl i Vust, † 1937 i Klim. Han var fisker og husmand ved Klimstrand. Han blev i 1878 gift med



Marie og Kristian Kold og børn

3. **Marie Christensdatter**, * 1848 i Aggersborg, † 1922 i Klim.



Familien Kolds hus "Lynghøj" ved Klimstrand.

En af de første familier, som flyttede ned til Klimstrand var Marie og Kristian Kold. Deres søn Peder Kold har i 1953 fortalt sine erindringer herom til søstersønnen Sigurd Bak:

”Ejendommen, hvor min familie kom til at bo, var i lang tid den eneste fra husene ovre ved Thorupstrand og til Grønnestrand. Lidt længere nordpå lå dog et lille limstenschus, hvori der boede en kvinde, der var så stærk, at hun regnede for lidt at bære en halv tønde korn til Klim Mølle for at få det malet. Ved enden af huset var der et lille jordhus, hvor hendes lille datter kravlede op på og videre på stuehuset. Der holdt hun sig fast ved skorstenen for at se, når moderen kom ved Klim Bjerg med mølleposen.

Min far og mor, der blev gift i 1878, kom snart til at bo ved Klimstrand i et hus, der var meget ringe at se til. Ydermuren i nordsiden var fra staldøren til østerenden af tørv. I stalden var der store limsten som ”bissingsten” under kreaturerne bagben og de havde tørv oppe under kroppen. I bryggerset var der pikket med havsten. Fars bror, der før havde boet i huset, gravede en tørv så lang og bred som køkkenet, lagde den på gulvet og vendte undersiden op. Så kunne konen feje og strø sand på og få det fint i sit køkken. I dagligstuen var der lergulv og i køkkenet var der en bageovn uden dør for. Når der blev fyret op og brødet sat ind, blev munden stoppet til med en våd græstørv.

Det første forår, mine forældre boede der, havde de kun en sort ko, og den havde de kun lidt foder til. Så købte far halm for sit lommeur og han fik aldrig et igen. De havde ikke råd til det de første mange år og så blev han jo vant til at undvære det.

Far fiskede og gik på dagleje. Han fiskede med sejlbåd, men måtte ro, når det var vindstille. Han fiskede sammen med Peder Styrbæk og Morten Holm. De fiskede om sommeren særlig hummer. Da sejlede ud om dagen og lå de ude til næste dag. Var det torden-vejr, kunne det være ret uhyggeligt med bælgmørke mellem lynene. Det var meget hårdt for mor sådanne nætter – også når det blæste. Far var til tider ene på havet i en lille pram. Han havde en dag fanget så mange torsk, at han ikke kunne ro prammen mod vind og strøm. Så landede han ved Valbjerg øst for Bulbjerg og gik hjem og hentede min søster Marianne. Hun fik et stykke reb på prammen og gik i land og trak, mens far roede og styrede. På den måde kom de godt hjem.

Jens Mogensen ved Klimstrand fortalte engang, at han og far havde været ude at fiske. Mens de lå derude, blæste det op, og det så farligt ud, men han kunne ikke tro andet, end at Gud ville hjælpe dem, når far var med. Han mente ikke, Gud kunne nænne, at far blev derude.

Far arbejdede også ude på Bygholms Vejler med dæmningsbyggeri. Han kørte derud med øl, brød og smør og var derude en uge, hvor han boede hos Jens Thomsen og kørte så hjem efter en ny forsyning – næsten 2 mil hver vej.

Der var også en tid far gik til Svinkløv og slog lyng. Der var 1½ mil at gå og når han sled i det, kunne han tjene 3 kr. om dagen og så 1½ mil hjem igen. Jeg kom hjem for at hjælpe far i 1911. Jeg sendte bud til Island efter et par heste gennem husmandsforeningen. Far havde brugt køerne til trækdyr til denne tid. Det var en stor højtid, at vi fik heste at køre med, så kunne mor komme til kirke hver søndag. Hun sad i en stol i fire år og kunne slet ikke gå.”

Bedsteforældre

4. **Peder Christensen**, * 1799 i Ellersbøl i Vust, † 1860 i Svanborg i Vust. Han blev 1833 i Vust gift med

5. **Anne Johanne Nielsdatter**, * 1810 i Svanborg i Ellersbøl i Vust, † 1889 i Svanborg.

6. **Christen Christiansen (Kjeldsen)**, * 1814 i Ullerup i Aggersborg, † 1895 i Ullerup i Aggersborg. Han blev 1842 gift i Vust med

7. **Marianne Andersdatter**, * 1823 i Vust. † 1866 i Ullerup i Aggersborg

Oldeforældre

8. **Christen Madsen**, * o. 1754 i Ellersbøl i Vust, † 1830 i Ellersbøl i Vust. Gårdfæster i Ellersbølgård 1787-1808 under Lundbæk. Han blev 1887 i Vust gift med



Ellersbølgård i 1916.

9. **Anne Christensdatter Kold**, * 1762 i Holme i Vust, † 1839 i Ellersbøl i Vust.

10. **Niels Nielsen Svanborg**, * 1764 i Vust, † 1837 i Svanborg i Vust. Han blev 1800 i Vust gift med

11. **Else Thomasdatter**, * 1780 i Ellersbøl i Vust, † 1826 i Svanborg i Vust.

Niels Nielsen Svanborg og Else Thomasdatter havde en søn, Thomas Nielsen, om senere blev lærer i Vendsyssel og deltog i den tidlige Grundtvigianske vækkelse. Hans livsforløb er beskrevet i bogen "Tre Gennembrudsmænd" af Ludvig Bøgeskov fra 1905 og her beskrives hans barndomshjem i Ellersbøl i Vust: "Det var en lille fattig Hytte, hans Vugge stod, omgivet af høje Klitbanker, hvor Lyngen og Marehalmen voksede omkap. Huset kaldtes Svanborg. Faderen, Niels Nielsen Svanborg, ernærede Familien ved almindeligt Daglejerarbejde. Men han var ikke en almindelig Daglejer efter den Tid, han var mere oplyst end de fleste, og han havde forstaaet at erhverve sig en hel del Bøger, som han læste, naar Tid og Lejlighed gaves; dette i Forening med en noget indesluttet Natur og en vis Tilbøjlighed til at optræde med Overlegenhed overfor Folk, naar Talen kom ind paa "videnskabelige" Omraader, gjorde ham mere frygtet end afholdt, da det var en almindelig Mening, at han ikke var ukendt med den "sorte Kunst", ja, der var endogsaa dem der paastod, at han kunde baade hekse og trolde, vise igen osv. Folk omgikkes ham derfor med en vis Respekt. Der var ikke mange, der vovede at have ham til Uven. Moderen Else Thomasdatter af Vust, var en varmhjærtet, barnlig troende Kvinde. Hun bukkede under for den Brystsygdomt, der i aarevis havde tæret paa hendes Livskraft."

12. **Christian Pedersen**, * 1776 i V. Hjermitslev, † 1868 i Ullerup i Aggersborg. Han blev gift (1) med Bodil Christensdatter (* o. 1770 i Saltum, † 1848 i Ullerup i Aggersborg). Han blev gift (2) 1848 i Aggersborg med Karen Nielsdatter (*o.1813). Han fik 1814 i Aggersborg et barn udenfor ægteskab med

13. **Maren Nielsdatter**, * 1789 i Ullerup i Aggersborg, † 1871 Øslev i Kettrup.

14. **Anders Sørensen**, * 1790 i Torslev, † 1854 i Vust. Husmand i Vust matr. nr. 24. Han blev i 1822 i Vust gift med enken



Vust matr. nr. 24.

15. **Maren Andersdatter Thorhauge**, * 1792 på Kæret i Lild, † 1858 i Aggersborg. Hun blev gift (1) 1811 i Vust med Niels Christian Nielsen (* o. 1755, † 1822 i Vust).

Tipoldeforældre

16. **Mads Christensen**, * o. 1719 i Ellersbøl i Vust, † 1778 i Ellersbøl i Vust. Han var fæster af Ellersbølgaard under Lundbæk. Han blev 1746 i Lild gift med (1) Inger Thomasdatter. Han blev 1749 i Lild gift med

17. **Else Pedersdatter**, * o. 1723 i Lild, † 1796 i Ellersbøl i Vust.

18. **Christen Pedersen Kold**, * o. 1733 i Holme i V. Thorup, † 1808 i Holme i V.Thorup. Han var selvejer i Skjeldsgaard i V. Thorup. Han blev gift (1) 1760 i Vust med Dorthe Jensdatter og han blev gift (2) 1794 i Vust med Anne Kirstine Ottedatter (*1759 i Vust, † 1842 i Vust Holme).

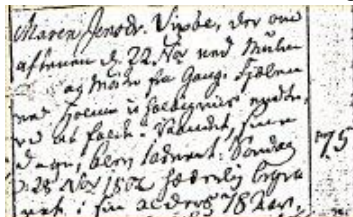


Skjeldsgård o. 1950.

19. **Dorthe Jensdatter**, * o. 1729 i Holme i V. Thorup, † 1793 i Vust Holme. Hun var gift (1) med Jacob Knudsen (* 1703 i Gøttrup, † 1760 i Vust Holme).

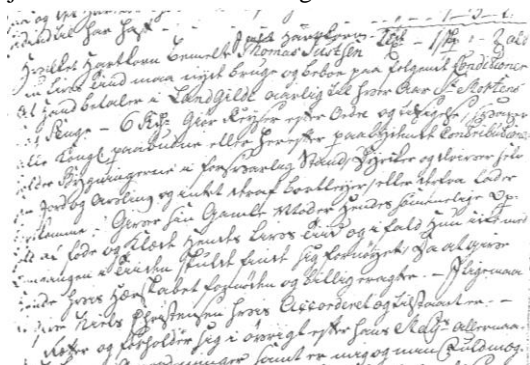
20. **Niels Nielsen Kold**, * 1730 i Vust, † 1804 i Vust. Han var vanfør tømrer og husmand i Vust. Han blev 1756 i Vust gift med

21. **Maren Jensdatter Vixø**, * 1725 i Vust, † 1802 i Vust. Kirkebogen fortæller at hun ”om aftenen d. 22. nov. med mulm og mørke fra gang-fjælen ved Holme uheldigvis endte, ved at falde i vandet, sine dage.”

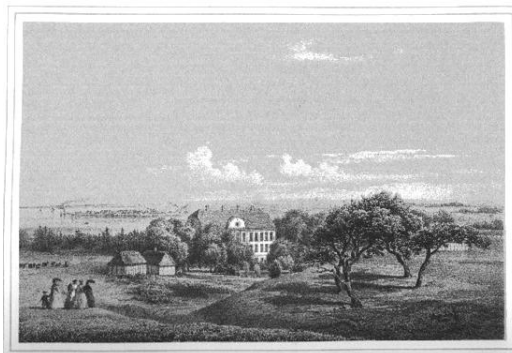


Vust kirkebog 1802.

22. **Thomas Justesen**, * o. 1736 i Ellersbøl i Vust, † 1812 i Ellersbøl i Vust. Fæstegårdmand i Ellersbøl under Lundbæk 1769-98 og herefter selvejer. Han blev i 1776 i Vust gift med



Udsnit fra fæstebrev fra 1769 fra Lundbæk.



Lundbæk på Himmerland, der ejede gården.

23. **Anne Christensdatter**, * o. 1751 i Bliksted i Vust, † 1812 i Ellersbøl i Vust.

24. **Peder Christensen Kræmmer**, * 1733 i Støve i Hune, † eft.1801. Husmand i V. Hjermitslev u. Birkelse. Han var gift med

25. **Else Nielsdatter**, * o. 1737, † eft. 1801.

26. **Niels Jensen**, * 1747 i Manstrup i Bejstrup, † 1820 i Øslev i Kettrup. Først gårdfæster i Ullerup i Aggersborg og senere husfæster og almisselem i Øslev. Han blev 1783 i Aggersborg gift med

27. **Karen Christensdatter**, * 1755 i Ullerup i Aggersborg, † eft. 1820.

28. **Søren Nielsen Skomager**, * 1755 i Torslev, † 1837 ved Klimstrand. Han var først gårdfæster i Torslev under Kokkedal og siden fisker ved Klimstrand. Han var gift (1) med Maren Andersdatter og (2) 1811 i Klim med Kirsten Pedersdatter (* o. 1770).



Matr. nr. 102 ved Klim Strand, hvor Søren Nielsen Skomager boede o. 1810-37.

29. **Maren Andersdatter**, * o. 1756, † 1801-11.

30. **Anders Christensen Thorhauge**, * 1756 i Thorhauge i Lild, † 1805 i Vust. Han var først fæster på Kæret i Lild, men fra 1800 var han selvejergårdmand i Vust matr. 13. Han blev 1790 i Lild gift med

31. **Anne Cathrine Mogensdatter**, * 1768 på Bjerget i Lild, † 1836 i Vust. Hun blev 1805 i Vust gift (2) med Jens Nielsen (* 1768 i Vust, † 1832 i Vust).

Tip-tip-oldeforeldre

32. **Christen Thomsen**. Fæster i Ellersbølgaard under Lundbæk o. 1709-43.

34. **Peder Jensen**, * o. 1670 i Øsløs, † 1748 Under Bjerget i Lild. Fæster af huset "Snorren" (matr. nr. 42) på Bjerget i Lild 1701-38 under Vesløsgård. Han blev o. 1701 gift (1) med enken Maren Nielsdatter.



Huset "Snorren" på Bjerget i Lild.

36. **Peder Christensen Kold**, * o. 1703, † 1764 i Holme i V. Thorup. Fæstegårdmand af Nr. Holmegård o. 1735-64 under Ågård. Han var gift med



Nr. Holmegård.

37. **Else Christensdatter Kold**, * o. 1697 i Holme i V. Thorup, † 1776 i Holme i V. Thorup.

38. **Jens Poulsen Holm**, * o. 1700 i Holme i V. Thorup, † 1764 i Holme i V. Thorup. Han var gift med

39. **Anne Pedersdatter**, * o. 1709, † 1769 i Holme i V. Thorup. Hun blev gift (2) 1764 i V. Thorup med Peder Larsen (* o. 1712, † 1772 i Holme i V. Thorup).

40. **Niels Christensen Kold**, * o. 1695 i Holme i V. Thorup, † 1773 i Vust¹. Han var fæster i Mellegård (matr. nr. 11) i Vust under Kokkedal. Han var gift med



Mellegård i Vust o. 1950.

41. **Johanne Nielsdatter**, * o. 1702, † 1777 i Vust.

42. **Jens Nielsen Vixø**, * o. 1693, † 1766 i Vust. Han var gift med

43. **Anne Poulsdatter**.

44. **Just Christensen**, * i Ellersbøl i Vust, † o. 1745 I Ellersbøl i Vust. Fæstegårdmand i Knapmagerens gård (matr. nr. 3) i Ellersbøl. Han blev 1733 i Lild gift med



Udsnit af matrikelskort fra 1795. Øverst til højre Knapmagerens gård.

45. **Maren Thomasdatter**, * o. 1706 i Lund i Lild, † 1776 i Vust². Hun blev gift (2) med Christen Jørgensen (* o. 1710, † 1762 i Ellersbøl i Vust³).

46. **Christen Christensen Bliksted**, * o. 1713, † 1793 i Vust. Selvejer i Bliksted i Vust. Han var gift med



Bliksted o. 1915. Gården nedrevet i 1947.

47. **Else Povlsdatter**, * o. 1710, † 1790 i Vust.

48. **Christen Christensen**, * o. 1684 i Hune, † 1760 i Blokhuse i Hune. Han var fæster i Høgsted og senere i Støve i Hune under Aalborg Hospital. Han blev gift (1) 1715 i Hune med Johanne Sørensdatte (* o. 1683 i Hune, † 1731 i Støve i Hune⁴). Han blev gift (2) 1731 i Hune med

49. **Maren Pedersdatter**, * 1693 i Hune, † 1740 i Støve i Hune.

52. **Jens Andersen**, * o. 1716 i Aggersborg, † 1784 i Ullerup i Aggersborg. Han boede først i Manstrup, men blev senere fæster under Aggersborggård i Ullerup. Han blev i 1739 gift i Haverslev med

53. **Maren Nielsdatter**, * 1717 i Manstrup i Bejstrup.

54. **Christen Andersen**, * o. 1732 i Aggersund i Aggersborg. Gårdfæster i Aggersborg Ullerup under Aggersborggård. Han blev i 1755 i Aggersborg gift med

55. **Maren Terkelsdatter**, * 1730 i Bejstrup.

56. **Niels Pedersen Skomager**, * o. 1723, † 1800 i Torslev. Han blev 1754 i Torslev gift med

57. **Maren Sørensdatter**, * 1733 i Torslev, † efter 1801.

60. **Christen Mortensen Thorhauge**, * o. 1719 i Thorhauge i Lild, † 1796 i Thorhauge i Lild. Han var gift med



Gården Thorhauge i Lild i 1911.

61. **Maren Jensdatter**, * 1729 i Vesløs, † 1794 Under Bjerget i Lild.

Tip-3-oldeforældre

64. **Thomas Bodelsen**, * i V Thorup. Fæster i Ellersbølgaard under Lundbæk o. 1672-1720. Han var gift med

65. **Maren Madsdatter**, * i Ellersbøl i Vust.

74. og 80. **Christen Christensen Kold**, * o. 1650 i Vust Holme, † 1730-40. Fæster i Nr. Holmegaard i V. Thorup o. 1680-1730. Han var gift med

75. og 81. **Kirsten Nielsdatter**. Nævnt 1682 i skattemandt.

76. **Poul Isaksen**. Fæster i Thorup Holme matr. nr. 4 i 1722.

78. **Peder Thidemandsen**, Fæster i huset matr. nr. 37 i Sylt i Vust o. 1683-1742. Død før 1756. han var gift med

79. **Maren Nielsdatter**, † 1742 i Sylt i Vust.⁶

84. **Niels Vixø**. Nævnt 1703 i Vust i Han herreds tingbog.

88. **Christen Justesen**. Fæster i Ellersbøl (matr. nr. 3) under Lundbæk o. 1715-30.

90. **Thomas Pedersen**, * o. 1676, † 1745 i Lund i Lild. Han var gift med

91. **Sinned Christensdatter**, * o. 1681, † 1745 i Lund i Lild.

92. **Christen Christensen Bliksted**. Han var først selvejer, men lånte så mange penge af den rige skudehandler Peder Clemmensen ved Thorupstrand, at han i 1718 måtte sælge Bliksted til ham.



Uddrag af skødet på Bliksted i Hanherreds tingbog fra 1718

Jeg underskrevne Chresten Chrestensen Blegsted, boendes udi Blegsted, udi Vust sogn, kendes og hermed for alle vitterliggør at jeg af fri vilje og vel rådenes, har solgt, skødet og afhændet, så som jeg også hermed sælger, skøder og afhænder, fra mig og mine arvinger, fuldkommen, til velagtede og velfornemme Peder Clemmensen, boendes udi Vester Torup Klitte, og hans arvinger, min iboende bolig, Blegsted kaldet, anslagen udi i ny Matrikel for hartkorn 1 t. 2 skp. 3 fj., som min salig fader Chresten Chrestensen, har sig for rum tid siden tilforhandlet, af salig Dorte Navls, og nu mig arveligen efter min salig moders død og afgang er tilfalden, men som jeg tid efter anden, er bleven forbemelte Peder Clemmensen, en summa penge skyldig.

Han var gift med

93. **Bodil Jacobsdatter**, * o. 1680 i Lund i Lild, † 1758 i Vust.

94. **Poul Gregersen Sekkelund**, * o. 1684 i Sekkelund i Vust, † 1764 i Sekkelund i Vust. Fæster i Sekkelund under Vesløsgård 1705-50.



Sekkelund i 1885.

98. **Peder Svendsen**. Fæster i Sdr. Brogård i Hune under Aalborg Hospital fra 1699. Han blev i 1693 i Hune (han da i Nørre Brogård) gift med

1693.
 Nr. 2. p. Epist. d. 28 Jan. Niels Nielsøn af Aggersborg og Karen
 Jensdatter af Høllærup cop.
 Nr. 3. post Epist. Peder Svendsen i Nørre Brogård og Anne Nielsd. cop.

Nederst Peder Svendsen og Anne Nielsdatters vielse i Hune kirkebog 1693.

99. **Anne Nielsdatter**.

104. **Anders Jørgensen**, * o. 1680, † 1757 i Aggersborg Torup. Han var gift med

105. **Maren Larsdatter**, † 1758 i Aggersborg Torup.

106. **Niels Christensen Laursen**, * o. 1680, † 1753 i Manstrup i Bejstrup. Gårdfæster i Manstrup under Aggersborggård. Han var gift med

107. **Else Jensdatter**, * o. 1681, † 1749 i manstrup i Bejstrup.

108. **Anders Madsen**, † 1742 i Aggersund i Aggersborg. Fæster ved Aggersund under Aggersborggård. Han var gift med

109. **Karen Christensdatter**.

110. **Terkel Jørgensen Smed**, * o. 1700. Han boede i Bejstrup, men rømte o. 1734 fra sognet. Han blev i 1729 i Gøttrup gift med

111. **Kirsten Andersdatter**, * o. 1705, † 1791 i Aggersborg Ullerup. Bejstrup kirkebog fra 1742 fortæller: "Kirsten Andersdatter i Bejstrup, hvis ægtemand navnlig Terkel Smed foregives for 6 af 8 års tid siden, at være fra hende bortrømt, blev publice absolveret i Bejstrup kikke for sin forargelig omgang og bedreven horeri med en løsgænger, som hun ved udstanden kirkedisciplin den 17. dec. udlagde for barnefader at være Wilhelm Rasmussen Sneering, der siges at skal for nogen tid siden være pågreben og indsat i tugtehuset i Viborg, hvor hun og har været sin pålagte tid, opholdende sig nu i et hus i Bejstrup."

Kirsten Andersdatter i Bejstrup, hvis ægtemand, navnlig Terkel Smed foregives for 6 af 8 års tid siden at være fra hende bortrømt, blev publice absolveret i Bejstrup kirke for sin forargelig omgang og bedreven horeri med en løsgænger, som hun ved udstanden kirkedisciplin den 17. dec. udlagde for barnefader at være Wilhelm Rasmussen Sneering, der siges at skal for nogen tid siden være pågreben og indsat i tugtehuset i Viborg, hvor hun og har været sin pålagte tid, opholdende sig nu i et hus i Bejstrup.

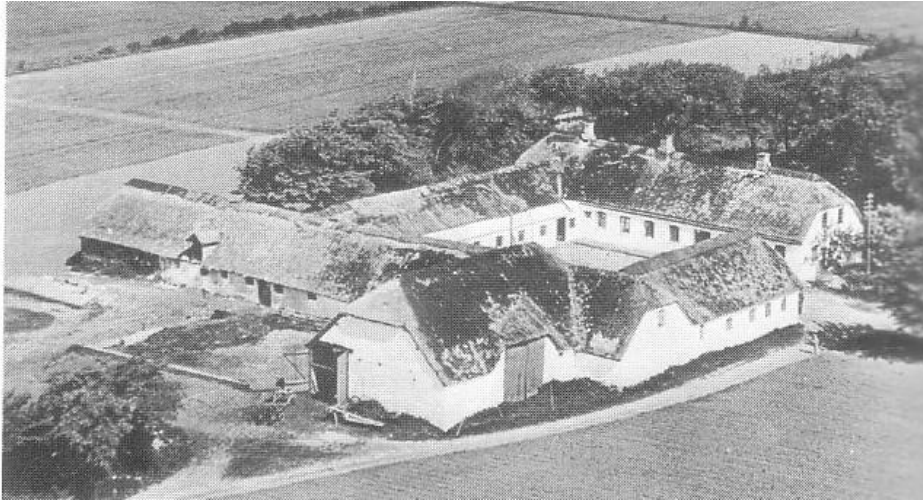
I Bejstrup kirkebog 1742 nævnes Kirsten Andersdatters "forargelige omgang og bedreven horeri" for hvilket hun blev indsat i Viborg tugthus.

114. **Søren Jørgensen**, * o. 1682, † 1754 i Torslev. Han blev 1724 i Torslev gift med

115. **Mette Andesdatter**.

120. **Morten Jensen Thorhauge**, * 1669 i Tømmerby, † 1736 i Thorhauge i Lild. Han var gift med

121. **Jens Christensen Bojer**, * 1689 i Vesløs, † 1767 i Øsløs. Han var 1727-67 fæster af Hjortholm Mølle i Øsløs under Vesløsgård. Han blev 1719 i Gøttrup gift med Maren Poulsdatter og han blev gift (2) i 1737 i Tømmerby med Johanne Nielsdatter (* o. 1704, † 1784)



Hjortholm Mølle i Øsløs.



Møllen på Hjortholm.

123. **Maren Poulsdatter**, * 1692 i Kettrup, † 1736 i Øsløs.

124. **Jens Mogensen**, * o. 1704, † 1784 i Glæde i Lild. Han var gift (1) med Kirsten Nielsdatter og han blev 1747 i Lid gift (2) med Karen Bertelsdatter (* 1721 i Glæde i Lild, † 1791 i Glæde).

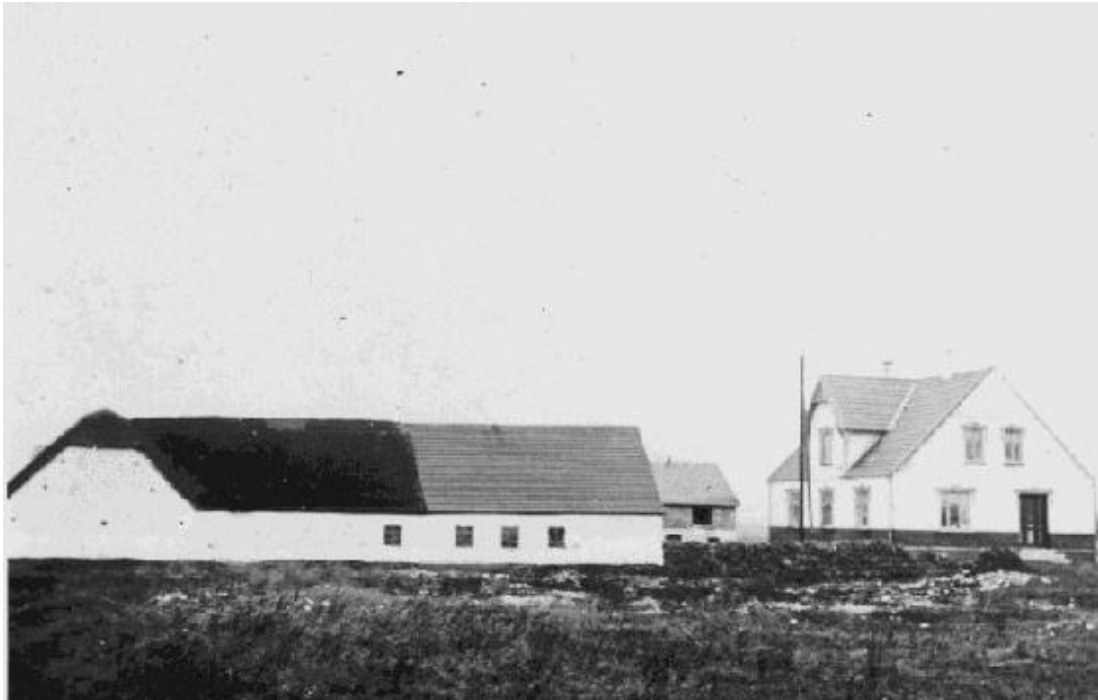
125. **Kirsten Nielsdatter**, * o. 1679 i Græsbøl i Lild, † 1746 i Glæde.

126. **Jens Laursen**, * o. 1696, † 1735 i Vesløs. Han var gift (1) med Anne Eriksdatter (* 1698, † 1724 i Vesløs) og han blev gift (2) med

127. **Karen Jensdatter**, * 1700 i Vesløs, † 1759 i Vesløs. Hun blev gift (2) med Peder Sand.

Tip-4-oldeforældre

128. **Bodel Thomsen**. Fæstegårdmand i Tværgård i V. Thorup o. 1635-88. Han var gift med



Tværgård i V. Thorup o. 1920.

129. **Dorthe Christensdatter**.

130. **Mads Isaksen**. Selvejer af Ellersbølgård i Vust under Aalborghus 1623-70. Han var gift med



Ellersbølgård o. 1900.

131. **Maren Christensdatter.**

148. **Christen Pedersen Kold**, * o. 1615 i Thorup Holme, † 1700 i Vust Holme.⁷ Fæster i Holme Vestergård i Vust o. 1650-97. Han var gift med



Holme Vestergård o. 1930.

149. **Margrethe Nielsdatter**, * o. 1620, † o. 1697 i Vust Holme.⁸

150. **Niels Simonsen**, † o. 1681 i V. Thorup.⁹ Han var gift med

151. **Margrethe Olufsdatter.**

176. **Just Jacobsen**, † før 1710¹⁰. Selvejer i Ellersbøl matr. nr. 3 under Aalborghus o. 1672-88. Han var gift med

177. **Maren Nielsdatter.**

184. **Christen Christensen Bliksted (Højstrup)**, † før 1706¹¹. Selvejer i Bliksted 1672-1706, men gården pantsat til Bendix Hartvigsen 1672-81. han blev i 1672 i Tømmerby gift med

185. **Karen Christensdatter**, † før 1716.

186. **Jacob Thomsen Smed**, * o. 1662 i Lund i Lild, † 1741 i Lund i Lild. Fæster i Landbækgaard i Lund under Vesløsgård. Han var gift med



Landbækgaard i 1908 og o. 1920.

187. **Mette Jensdatter**, * o. 1660, † 1743 i Lund i Lild.

188. **Gregers Jensen Sekkelund**. Fæster i huset Sekkelund i Ellersbøl i Vust under Vesløsgård o. 1683-1705.

240. **Niels Madsen**. En soldat af Thy, som 1669 blev udlagt som far til et barn af

241. **Dorthe Jensdatter.**

244. **Christen Jensen Bojer**, * o. 1657 i Vesløsgårds Mølle, † 1719 i Hjortholm Mølle i Øsløs. Møller i Vesløs o. 1690-99. Han var gift med

245. **Anne Nielsdatter**, * o. 1655, † 1703 i Hjortholm i Øsløs.

246. **Poul Mortensen Møller**. Han blev i 1691 i Gøttrup gift med

247. **Anne Pedersdatter**, * i V. Drørstrup i Gøttrup.¹³

248. **Mogens Nielsen**, * o. 1660 i Glæde i Lild, † 1758 i Glæde. Han blev 1694 i Hillerslev gift med

249. **Karen Christensdatter Skrædder**.

250. **Niels Laursen**. I Græsbøl i Lild i 1688.



Græsbøl.

254. **Jens Jensen Odgård**, * o. 1659 i Vesløs, † 1733 i Vesløs. Han var fæster i Odgård under Vesløsgård. Han var gift med



Odgård i Vesløs i 1898.

255. **Maren Thomasdatter**, * o. 1658 i Arup, † 1724 i Vesløs.

Tip-5-oldeforældre

256. **Thomas Bodelsen**, † o. 1638¹⁴. Fæstergårdmand i Tværgård i V. Thorup o. 1611-35. Han var gift med

257. **Maren Christensdatter**, † o. 1653 i V. Thorup.¹⁵

260. **Isak Christensen**. Boede i Langvad i Tømmerby. Han var gift med

261. **Anne Sørensdaughter**.

296. **Peder Christensen Kold**, * o. 1540¹⁶, † o. 1618 i Thorup Holme. Fæster i Skjelsgård i Thorup Holme



Skjelsgård o. 1960.

297. **Karen Nielsdatter**. Hun var gift (2) med Peder Nielsen († o. 1657 i Vust Holme¹⁸)

298. **Niels Christensen Dybdal**, † o. 1650 Thorup Holme¹⁹. Han var 1614-16 i Dybdal i Sejerslev og senere selvejer i Skjelsgård i Thorup Holme. Han var gift med

299. **Kirsten Jensdatter**, † o. 1662 i Thorup Holme.²⁰

302. **Oluf Christensen**. Fæstegårdmand i Nr. Holmegård i V. Thorup o. 1610-17. Han var gift med

303. **NN**. Hun var gift (2) med Mads Jensen.

352. **Jacob Jespersen**, † f. 1668.²¹ Selvejer i Ellersbøl matr. nr. 3 o. 1640-65.

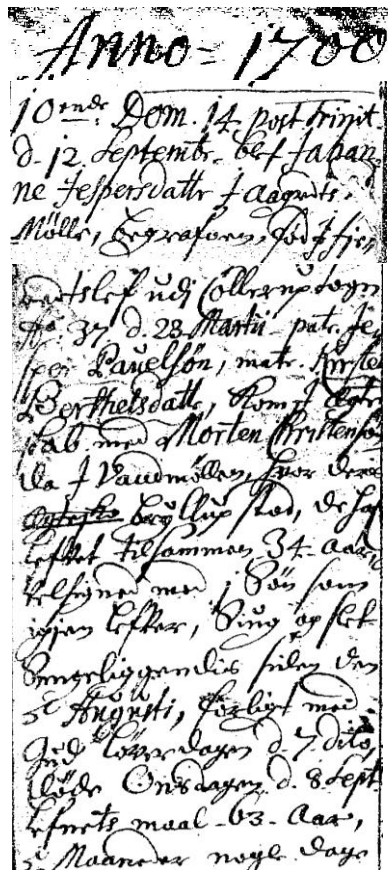
372. **Thomas Nielsen Smed**, * f. 1630 i Lund i Lild. Fæstegårdmand i Lund. Han blev i 1648 i Lild gift med

373. **Dorthe Christensdatter**, * o. 1630, † eft. 1673.

488. **Jens Christensen Bojer**, * o. 1611, † 1694 i Vesløs. Han var gift med

489. **Anne Boesdatter**.

492. **Morten Christensen Møller**, * 1630 i Glæde i Lild, † 1703 i Kettrup. Kettrup kirkebog 1703:” 2. Domin. Cantate 6te april [er/skal være 6 maj] blev Morten Christensen Møller begravet, født Ao. 1637 i Lild sogn i Glæde Bye, patre. Christen Poulsen, matr. Maren Jensdatter, begge døde. Var hos forældrene til sin alders 15tende aar, da de tillige med ham kom til Aagaards Vandmølle, hvor han forblev til hand var 44 aar.” Han blev i 1674 gift med



Kettrup kirkebog død 1700, Johanne Jaspersdatter.

493. **Johanne Jaspersdatter**, * 1637 i Fjerritslev i Kollerup, † 1700 i Aagaards vandmølle i Kettrup. Kettrup kkb 1700: ”10ende, Dom 14 post Trinit, d. 12 septembr. blef Johanne Jaspersdatter i Aagaards V. Mølle, begrafven født i Fjerretslef udi Collerup sogn Ao. 37 d. 23 martii patr. Jesper Pauelsøn, matr. Kirsten Berthelsdattr., kom i ægteskab med Morten Christensøn da i Vandmøllen, hvor deres bryllup stod de har levet tilsammen 34 aar. Velsigned med 1 søn som igjen lefver, Siug og slet, sengeliggendis siden den 5 augusti, forligt med Gud løverdag d. 7”

493. **Peder Sørensen**, * 1637 i Søndergård i V. Thorup, † 1688 i V. Drøstrup i Gøttrup. I V. Drøstrup i 1688. Han blev i 1667 i Gøttrup²² gift med

495. **Maren Gregersdatter**.

496. **Niels Mogensen**, * 1637 i Fjerritslev i Kollerup, † o. 1630 i Tømmerby. Han var gift med

497. **Karen Pedersdatter**, * i Glæde i Lild.

508. **Jens Jensen Odgård**, * 1627 i Arup, † 1690 i Vesløs. Han blev i 1652 gift med

509. **Maren Simonsdatter**, * o. 1629 i Vesløs, † 1701 i Vesløs.

510. **Thomas Pedersen Morsing**, * o. 1627, † 1693 i Arup. Fæstegårdmand i Ashøjgård i Sdr. Arup under Vesløsgård. Han var gift med

511. **Maren Christensdatter**, * o. 1620, † 1701 i Arup.

Tip-6-oldeforældre

592. **Christen Kold**. Herredsfoged i Hanherred og selvejergårdmand i Ravnstrupgård i V. Thorup o. 1538-68.



Ravnstrupgård.

704. **Jesper Poulsen**. Selvejer under Aalborghus i Ellersbøl matr. nr. 3 o. 1610-37.
744. **Niels Thomsen Smed**, * o. 1600, † o. 1649 i Lund i Lild.²³ Han var gift med
745. **Else Nielsdatter**, * o. 1600, † eft. 1649.
984. **Christen Poulsen Møller**. † i Kettrup. Han var gift med
985. **Maren Jensdatter**, † i Kettrup.
986. **Jesper Poulsen**. Han var gift med
987. **Kirsten Bertilsdatter**, * o. 1611, † 1696 i Brøndum i Kollerup. Hun var gift (2) med Jep Andersen (* o. 1581, † 1670 i Fjerritslev i Kollerup).
988. **Søren Jensen**. I Søndergård i V. Thorup i 1637. Han var gift med
989. **Dorthe Christensdatter**.
994. **Peder Jensen**, † o. 1660.²⁴ Husfæster i Glæde i Lild. Han var gift med
995. **Kirsten Andersdatter**.
1016. **Jens Pedersen**. Han var gift med
1017. **Kirsten Svenningsdatter**.
1018. **Simon Simonsen**. I Vesløs.

Tip-7-oldeforældre

1976. **Jens Christensen**. Selvejer i Søndergård i V. Thorup o. 1617-51.



V. Thorup Søndergård. Maleri fra o. 1920.

2034. **Svenning Thomsen**. I Amtoftegård. Han var gift med
2035. **Birthe Jensdatter**.

Kilder og henvisninger

¹Skifte Kokkedal

²Skifte Lundbæk

³ Skifte Lundbæk G139-10 side 130-

⁴ Skifte 18-7-1731 fol.315(Aalborg Hospital C649-109 s. 315-17):

Johanne Sørens datter, Christen Christensen i Høgsted i Huuen. Arvinger, Enkemanden og børn: Niels Christensen 14 aar; Christen Christensen 12 aar; Jens Christensen 9 aar; Else Christens datter 7 aar og Søren Christensen 10 uger.

⁵Hannæs birks tingbog 1666 s. 32a.

⁶Skifte Hanherredernes skøde og panteprotokol s. 61.

⁷Efter 1697: Hanherredernes tingbog 1697 s. 100a.

⁸ Hanherredernes tingbog 1697 s. 110a.

⁹Hannæs birks tingbog 19-3-1681

¹⁰Skattemandtal 1710.

¹¹Hanherredernes tingbog 29-5-1706.

¹²Skifte Kølbygård s. 459.

¹³<http://homr1.stofanet.dk/thidemann/aner/default.htm>.

¹⁴Hannæs birks tingbog 1638 s. 53b.

¹⁵Hannæs birks tingbog 12-3-1653 s. 19a+b.

¹⁶Tingsvidne Ålborghus len 1608 (kunne da mindes i 50 år).

¹⁷Skattemandtal Ålborghus len.

¹⁸Hannæs birks tingbog 19-4-1657 s. 31b-33b.

¹⁹Hannæs birks tingbog 16-11-1650 s. 99b.

²⁰Hannæs birks tingbog 1662 s. 42b-44a.

²¹Hannæs birks tingbog 1668 s. 75a.

²²Gøttrup kkb 1688 ved Peder Sørensens død.

²³Hannæs birks tingbog 1649 s. 8.

²⁴Hannæs birks tingbog 14-4-1660.

Børn og børnebørn til Jørgen Peter Grishauge i Klim Odde

Jørgen Peter Grishauge, * 15. dec. 1857 i Torslev (søn af Andreas Jørgensen og Marianne Petersdatter Pilgård), † 13. nov. 1933 i Grishauge i Klim. Han blev gift (1) 7. nov. 1887 i Klim med **Ane Marie Christensdatter** (datter af Christen Nielsen og Appelone Catrine Jensdatter), † 17 dec.1904 i Grishauge i Klim.

Nr.	År og Datum.	Barnets fulde Navn.	Daabens Datum enten i Kirken eller Hjemme.	Forældrenes Navn, Stand, Haandtering og Bopæl.
30	15 ^{de} Decbr 1857 Sammeførelse d. 1905 26. Septbr. 20.	Jørgen Peter Andreasen Grishauge	7 Kirken 31 Hjemme	Fam. Andreas Jørgensen og Ane Marie Petersdatters 37 aar af Grishauge (Klim) Torslev heraf

Jørgen Peter Andreasen Grishauges fødsel i 1857 i Torslev kirkebog.

Børn:

- i. **Mariane Grishauge**, * 5. okt. 1888 i Grishauge i Klim, † 1. jan. 1892 i Grishauge i Klim.
- ii. **Abelone Grishauge**, * 1. april 1891 i Grishauge i Klim, † 17. juli 1909 i Grishauge i Klim.



Abelone Grishauge i 1896



Abelone Grishauge o. 1907-08.



Børnene i Grishauge o. 1914: Anne, Kristian, Andreas, Laura og Marie.

Til
Marianne Petersen Kold

Grishauge den 23. Maj 1904

Kære Marianne!

Jeg kom lige i Tanker om, at jeg vilde skrive et lille Brev til dig, nu da Marianne skriver, for så kan jeg jo spare en Tjener. Jeg kan da fortælle dig, at mit Får har fået to små søstervendte Lam, og mit hvide Hval har fået 5 små Kister, nu der er kun to søde lever, Liden har drøkket de tre, og Lige og Spruce og Johannes og mig, var også til Depraver i en Flaaske, og vi havde

vare gamle Paraplyer med, de kan tro de fik en smuk Grav, der var pyntet med Røskeliller og Røselblomster. Vi har fået vor Havn gjort i Stand, nu til Luise og der er store Knopper på vor Tusseliller og Teltstang, men de vil alligevel ikke springe sid til Tussel. Jeg synes ellers vi har det helt godt, jeg synes det er sådan nogle rare Tager, vi har fået, og Marianne og mig er nu nu i Tussel, da de er hjemme, og det går da også godt nok, jeg har fået lært at walke, og Liden og Johannes hjælper os. Gamme! Nu synes du Børn er så pæn, det siger hun, og jeg synes også den ligner dig så godt, så vi kan gøre vore fælle

om nu, hvis du får en forvænge, Moder er da lidt Dede, men du er da Blod i Spytet endnu. Jeg skal hilse dig fra Gamme! og sig dig Tak for de at du har syet hvide og grønne Kjoler, mine synes at den er for pæn at bære, hun har ikke været i den endnu. Jeg skal også hilse dig fra Moder. Og jeg vil også slutte med en kærlig Hilsen fra mig.

Abelone Grishauge.

Sæt det Brev med til mig, når du skriver til Marianne igen!

Brev fra 23. maj 1904 fra Abelone Grishauge til Ane Johanne Kolds søster Marianne P. Kold ved Klimstrand.

Han blev gift (2) 12. juni 1907 i Klim med **Ane Johanne Kold**, * 30. aug. 1879 ved Klimstrand (datter af Christian Kold og Marie Christensdatter), † 4. sept. 1954 i Klim.



Børn i Grishauge i 1917.

Børn:

1. **Anne Marie Kold Mølbæk**, * 30. nov. 1907 i Grishauge i Klim, † 19. nov. 1992 i Vesløs.
Hun blev gift med **Mogens Vestergaard Mølbæk**, * 3. nov. 1907 i Vesterlund i Ullerup i V. Thorup, † 29. marts 2000 i Vesløs.



Anne og Mogens Mølbæk med børn.

Børn:

- i. **Inge Bertelsen**, * 23. jan. 1940 i Vadbæksgård i Lild.
Hun blev gift med **Jens Viggo Bertelsen**, * 20. jan. 1937.
- ii. **Jens Jørgen Mølbæk**, * 3. maj 1942 i Vadbæksgård i Lild.
Han blev gift med **Susse (Anne Kirstine) Mølbæk**.
- iii. **Else Mølbæk**, * 4. juni 1945 i Vadbæksgård i Lild. Hun blev gift med Kaj Toft (død).
- iv. **Steen Mølbæk**, * 18. april 1947 i Vadbæksgård i Lild.
Han blev gift med **Bodil Mølbæk**, * 23. dec. 1950.
2. **Kristian Grishauge**, * 7. jan. 1909 i Grishauge i Klim, † 18. dec. 1987.
Han blev gift med **Karen Vestergaard Grishauge**, * 28. juni 1912 i V. Thorup, † 27. febr. 2010 i Klim.



Karen og Kristian Grishauge med børn.

Børn:

- i. **Jørgen Grishauge**, * 31. maj 1934 i Klim, † 7. februar 2015 i Brovst.
Han blev gift med **Jytte Grishauge**, * 25. juni 1939 i Klim (datter af Egon og Ruth Madsen).
 - ii. **Arne Grishauge**, * 26. jan. 1937 i Klim. Gift med **Iris**.
 - iii. **Birthe Grishauge**, 15. jan. 1940 i Klim.
Hun blev gift med **Jens Lykke Jensen**, * 14. juli 1940.
 - iv. **Aase Grishauge**, * 30. okt. 1942 i Klim.
Hun blev gift med **Knud Jensen**, 10. april 1940.
 - v. **Lone Grishauge**, * 2. april 1946 i Klim.
Hun blev gift med **Egon Bech**, * 24. sept. 1943.
3. **Andreas Kold Grishauge**, * 12. marts 1910 i Grishauge i Klim, † 15. febr. 2003 i Rødekro.
Han blev 4. maj 1949 i Svendborg gift med **Ellen Kerstine Pedersen**, * 30. april 1924 i V. Skerninge (datter af Hans Peder Pedersen og Else Kristine Pedersen), † 8. april 1999 i Aalborg.

Børn:

- i. **Helen Grishauge Christensen**, * 25. marts 1950 i Svendborg. Hun har været gift med Berthel Christensen.
- ii. **Peter Grishauge**, * 3. juli 1953 i Svendborg i Svendborg.
Han blev 12. august 1989 i Klim gift med **Lisbeth Pilgaard**, * 25. maj 1962 i Holme (datter af Jørgen Mygind og Kirsten Pilgaard).



Andreas og Ellen Grishauge med Helen og Peter i Klim Nørgård o. 1965.

4. **Niels Kold Grishauge**, * 8. maj 1911 i Grishauge i Klim, † 1. juli 1913 i Grishauge i Klim.
5. **Marie Kold Nielsen**, * 25. jan. 1913 i Grishauge i Klim, † 31. maj 2005 i Klim.
Hun blev gift med **Egon Nielsen**, * 9. juli 1914 i Skalborg i Ålborg Budolfi Landsogn, † 13. juni 1984.

Børn:

- i. **Eli Nielsen**, * 15. febr. 1946 i Klim. Hun blev gift med **Ivan**, † 28. febr. 1989.
- ii. **Bo Grishauge Nielsen**, * 25. sept. 1949 i Klim.
Han blev gift med **Lene Koch**, * 6. okt. 1951.



Marie, Eli, Bo og Egon Nielsen.

6. **Laura Møller**, * 2. april 1914 i Grishauge i Klim, † 5. aug. 1978.
Hun blev gift 2. juli 1941 med **Niels Iversen Møller**, * 12. januar 1909, † 21. april 1974.

Børn:

- i. **Hanne Sørensen**, * 18. nov. 1941 i Grætrup.
Hun blev gift 26. okt. 1962 med **Frode Sørensen**, * 18. okt. 1936.
- ii. **Jørgen Møller**, * 15. dec. 1942 i Grætrup.
Han blev gift 29. juni 1968 med **Irma Møller** * 16. maj 1945.
- iii. **Bent Møller**, * 17. aug. 1944 i Grætrup.
Han blev gift 26. marts 1986 med **Susanne Møller**, * 5. juli 1958.
- iv. **Marie Møller**, * 18. dec. 1946 i Grætrup. Hun blev gift 18. april 1992 med **Roy Fong**, * 18. april 1942.
- v. **Inga Møller**, * 26. okt. 1948 i Grætrup, † 16. marts 2009 i Aalborg.
- vi. **Niels Møller**, * 10. jan. 1951 i Grætrup.
Han var par med **Hanne Skovhus Hansen**, * 30. marts 1954. Han blev gift 2. maj 2004 med **Irina Igorevna**.



Laura og Iversen Møller med børn.

7. **Margrethe Weigelt**, * 2. aug. 1915 i Grishauge i Klim, † 27. juni 1996.
Hun blev gift med **Viggo Weigelt**, * 8. sept. 1917, † 14. marts 2001.

Børn:

- i. **Erik Weigelt**, * 11. marts 1945.
Han blev gift 27. maj 1972 med **Geske Weigelt**, * 2. sept. 1946.
- ii. **Tove Weigelt**, * 4. okt. 1946, † 16. jan. 2009.
Hun blev gift med **Bent Rasmussen**, * 15. jan. 1944.
- iii. **Inger Weigelt**, * 5. okt. 1952.
Hun blev gift med **Jens H. Nielsen**, * 3. marts 1950.
- iv. **Ellen Weigelt**, * 5. okt. 1952.
Hun blev gift med **Birger Søndergård**, * 15. okt. 1947, † 17. juli 2018.



Viggo og Margrethe Weigelt og Tove, Erik, Inger og Ellen o. 1954.

8. **Jens Grishauge**, * 26. dec. 1916 i Grishauge i Klim, † 14. dec. 2000 i Fjerritslev.
Han blev gift med **Magda Grishauge**, * 14. okt. 1920 i Gøttrup, † 18. marts 2008.

Børn:

- i. **Hans Grishauge**, * 3. nov. 1946 i Gøttrup.
Han blev gift med **Kirsten Vestergård**, * 27. okt. 1951 i Klim.
- ii. **Niels Jørgen Grishauge**, * 11. febr. 1949 i Gøttrup.
Han blev gift med **Bodil Grishauge**, * 13. juli 1953.
- iii. **Finn Grishauge**, * 5. okt. 1952 i Gøttrup.
Han blev gift med **Solveig Grishauge**, * 22. okt. 1955.



Magda og Jens Grishauge i Gøttrup med Niels Jørgen og Hans.

9. **Inger Larsen**, * 25. sept. 1918 i Grishauge i Klim, † 11. maj 2002.
Hun blev 29. dec. 1946 gift med **Robert Søndergaard Larsen**, * 21. april 1919 i Ullerup i V. Thorup, † 9. april 1991.

Barn:

- i. **Poul Grishauge Larsen**, * 21. jan. 1949 i Vandet.
Han blev gift med **Else Larsen**, * 22. jan. 1950.



Robert, Poul og Inger Larsen på Bjerget o. 1964-65.

Familiesammenkomsten april 1988 i Havbro



Familien Mølbæk fra Vesløs og Lild.



Familien fra Grishauge i Klim Odde.



Familien Grishauge fra Klim Nørgård.



Familien Nielsen fra Klim Odde.



Familien Møller fra Salling.



Familien Weigelt fra Ry.



Familien Grishauge fra Gøttrup.



Familien Larsen fra Bjerget.