



Dette værk er downloadet fra Danskernes Historie Online

Danskernes Historie Online er Danmarks største digitaliseringsprojekt af litteratur inden for emner som personalhistorie, lokalhistorie og slægtsforskning. Biblioteket hører under den almennyttige forening Danske Slægtsforskere. Vi bevarer vores fælles kulturarv, digitaliserer den og stiller den til rådighed for alle interesserede.

Støt Danskernes Historie Online - Bliv sponsor

Som sponsor i biblioteket opnår du en række fordele. Læs mere om fordele og sponsorat her: <https://slaegtsbibliotek.dk/sponsorat>

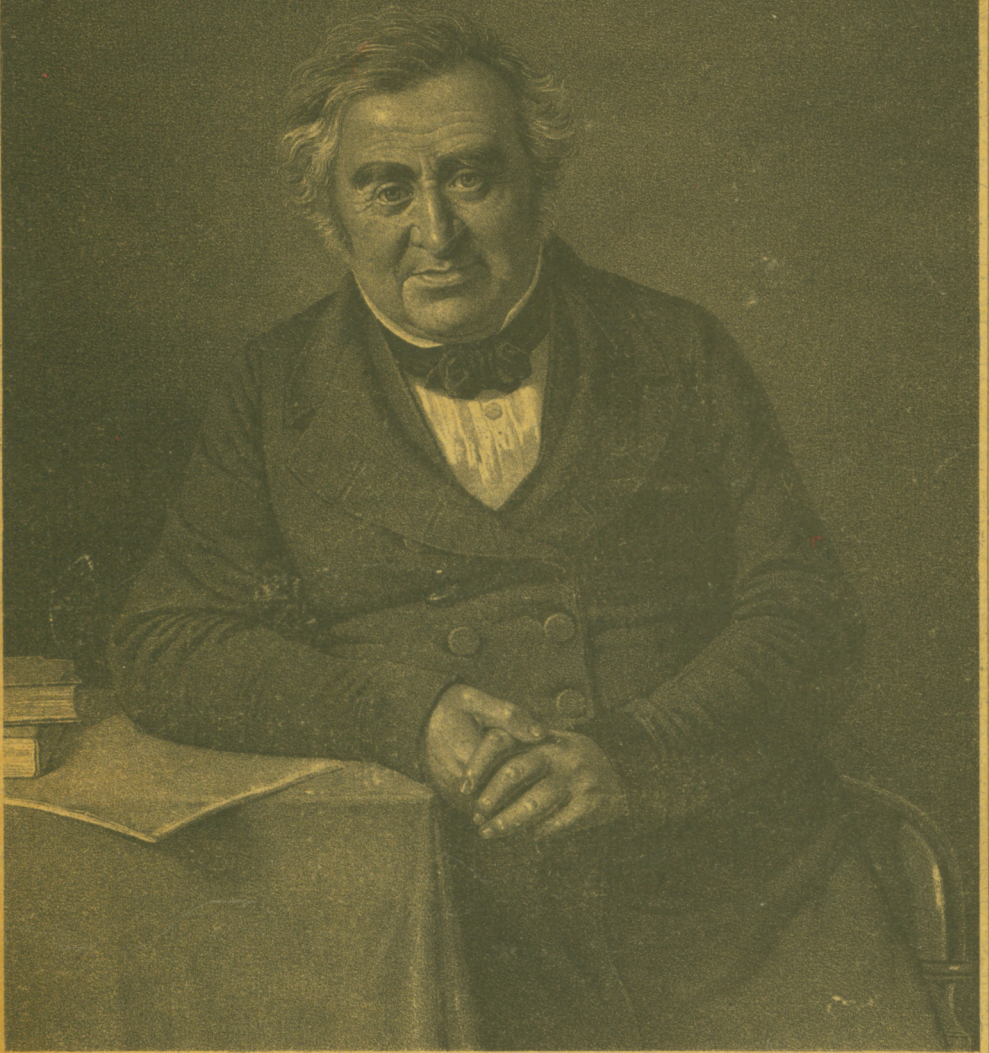
Ophavsret

Biblioteket indeholder værker både med og uden ophavsret. For værker, som er omfattet af ophavsret, må PDF-filen kun benyttes til personligt brug.

Links

Slægtsforskerens Bibliotek: <https://slaegtsbibliotek.dk>

Danske Slægtsforskere: <https://slaegt.dk>



W. Mierstrand pmx.

Em Børentzen & Cylich Inst.

A. Kaufmann lith.

M. L. Nathanson

MENDEL LEVIN NATHANSON

OG HANS SLÆGT

MENDEL LEVIN NATHANSON
OG HANS SLÆGT

MENDEL LEVIN NATHANSON
OG HANS SLÆGT
MED
ANETAVLE OG STAMTAVLE

*Samlet af
Inuk Luplau Janssen*

Trykt som manuskript
i København 1960

FORORD

Bogtrykker *Poul Hertz*, København, lod i 1911 fremstille en stamtavle over

SIMON LAZÁRUS

og *hans Efterkommere*, hvortil han selv hører, udarbejdet af bibliotekar *Josef Fischer*, trykt som manuskript.

Bogtrykkeren, som døde i 1939, lod denne stamtavle gavmildt udlevere til dem af slægten, som bad derom.

Alle vi, som ejer dette interessante værk, er ham megen tak skyldig.

På Borups Højskole afholdtes 12. maj 1956 en slægtsfest med 166 deltagere, der var efterkommere eller ægtefæller til efterkommere af

MENDEL LEVIN NATHANSON

som var gift med et oldebarn af Simon Lazarus.

Anledningen var den, at det den 20. november 1955 var 175 år siden Nathansons fødsel. På grund af vanskeligheder ved arrangementet lykkedes det lige så lidt som ved slægtsfesten 25 år tidligere at samles på selve fødselsdagen. Festens dato er derfor tilfældigt valgt.

Fra flere sider fremkom ved denne lejlighed et naturligt og tidligere fremsat ønske om en a'jour-føring af stamtavlen for såvidt angår Nathansons efterkommere. Da ingen andre fandtes villige dertil, påtog jeg mig efter opfordring at udføre arbejdet, som kun er blevet muliggjort ved værdifuld medhjælp fra mange sider. Det er således et fællesforetagende, opbygget efter et system, som jeg håber må give den bedst mulige oversigt.

Foran stamtavlen er angivet en

ANETAVLE,

som er opstillet efter oplysninger fra kommunaldirektør Gregers Hansen om Nathansons forfædre og fra Simon Lazarus stamtavle om hans hustrus.

Grundlaget for

STAMTAVLEN

er Simon Lazarus stamtavle, der er korrigeret fornødent efter nærmere undersøgelser. Denne omfatter 8 slægtled med 1255 personer, hvoraf 5 slægtled med 272 personer udgør Nathanson og hans efterkommere, af hvilke 205 levede i 1911.

Som det fremgår af den side 123 opstillede oversigt for Nathansons stamtavle, er disse sidstnævnte tal nu steget til 7 slægtled med 965*) personer, hvoraf 738 nulevende. Medregnes de personer, der er angivet i anetavlen og side 25—29, omfatter hele arbejdet mere end 1000 personer i 12 slægtled i et samlet tidsrum på mere end 3 århundreder. Alle af 1. og 2. slægtled er døde, og af 3. led findes kun 1 nulevende: Antons yngste svigerdatter. I yngste slægtled — oldebørnenes oldebørn — forekommer endnu kun 1 ægtefælle, men det varer næppe længe, før det 8. led melder sig.

De fleste nyere oplysninger og rettelser af de gamle er fremskaffet ved forespørgsler hos slægtninge af de forskellige grene, men også på anden vis. Slægningenes angivelser og ønsker om disses formulering er så vidt muligt fulgt, selv i tilfælde, hvor det i nogen grad har skadet ensartetheden.

Til enhver, der i større eller mindre grad har vist interesse for arbejdet og ydet bidrag dertil — ikke mindst til forfatterne af de efterfølgende referater og artikler — bringer jeg en oprigtig tak, idet jeg i denne forbindelse vil nævne de tre, der har udført det største hjælpearbejde:

1. Fru *Esther Tuxen*, Fredericia, side 77, har samlet oplysningerne om Ernst Triers efterkommere — ca. 200 personer — og renskrevet hele arbejdet.
2. Kommunaldirektør *Gregers Hansen*, København, side 101, som iøvrigt nedstammer fra Nathansons oldefar Meyer Moses, har bl. a. foruden det arbejde, som fremgår af hans artikler, samlet oplysningerne om Anna Hjorts efterkommere, hvortil han selv hører som ægtefælle.
3. Lærer *Anders Mogensen*, Pandrup, side 115, har samlet oplysningerne om Antons stamme (undtagen Christian Nansens efterkommere) ca. 175 personer.

*) 963 + Nathanson og hustru = 965.

Endvidere takker jeg Interessentskabet *Berlingske Tidende* for venlig og værdifuld økonomisk støtte til arbejdets trykning. Overbestyrelsens formand, kreditforeningsdirektør Aage Finsen, og i særlig grad dens medlem, dr. Vincent Næser, som er dattersøn af kammerherre Berling (1812—1871), der i sin tid ansatte Nathanson som redaktør af bladet, har udvirket denne støtte og vist sagen en interesse, der har opmuntret og glædet mig.

Endelig takker jeg de slægtninge, som ligeledes har ydet økonomisk bistand.

Desværre er det uundgåeligt, at fejltagelser kan forekomme i stamtavlens angivelser, således som det vil være tilfældet i alle arbejder af denne art. Årsagerne hertil er mange. Forhåbentlig er antallet af fejl i denne stamtavle lavest muligt; og jeg beder om overbærenhed med manglende nøjagtighed. Enkelte steder vil man savne oplysninger, som det beklageligvis ikke har været mig muligt at fremskaffe.

Det har undertiden undret mig, at jeg føler særlig interesse for Nathanson og hans slægt, skønt jeg har 7 andre tipoldefædre, hvoraf nogles slægter også interesserer mig. Selv om jeg kun har $6\frac{1}{4}\%$ blod i mine årer efter Nathanson — og lige så meget efter Ester — gør slægtsfølelsen sig virkelig gældende. Årsagen hertil er bl. a., at jeg altid har haft forbindelse med et stort antal af Nathansons efterkommere og nær tilknytning til mange af disse, men den må sikkert tillige tilskrives virkningerne af hans og hans kones stærke personligheder og varme familiefølelse. Måtte disse egenskaber mest muligt gå i arv til efterkommerne i den kære slægt, hvor modsætninger og samfølelse kan findes forenede.

I tilslutning til det foran anførte, hvorefter slægtninge i 5. led, hvortil jeg hører, kan have 8 tipoldefædre og $6\frac{1}{4}\%$ blod efter Nathanson, skal blot anføres, at dette ikke gælder efterkommere af dem af Hannas, Saras og Emmas stammer, hvis forældre var søskendebørn, og som derved nedstammer fra Nathanson ad to veje. Antallet af tipoldefædre nedsættes af denne årsag med 1. En yderligere nedsættelse vil ikke være udelukket — for dem som for de andre — hidrørende fra de forfædre, som ikke er af Nathanson-slægten — og det er jo de fleste. Antallet 8 er derfor kun et maksimum.

Nedsættes dette tal, vil de angive $6\frac{1}{4}\%$ blod stige tilsvarende, hvorfor sidstnævnte tal kun er et minimum.

I 6. led er antallet af mandlige forfædre i Nathansons generation højst 16 og i 7. højst 32; medens procenten af blod efter Nathanson er mindst $3\frac{1}{8}$ i 6. og mindst $1\frac{9}{16}$ i 7. led.

Før jeg slutter disse indledende bemærkninger, skal følgende fremføres:

Forsidebilledet gengiver et litografi af et

PORTRÆT AF NATHANSON

fra 1845, malet af Vilhelm Marstrand (1810—1873). Det ejes af Carolineskolen på Nørrebro i København, hvor det er ophængt.

FAMILIEBILLEDET,

som er gengivet side 11 i farvetryk, og som omtales udførligt af maleren Stefan Viggo Pedersen i det efterfølgende referat af hans tale ved slægtsfesten, og hvorom højskoleforstander Hans Borup meddeler nogle bemærkninger i sit referat, findes på Statens Museum for Kunst i København. I museets katalog angives:

Christoffer Wilhelm Eckersberg 1783—1853.

Det Nathansonske Familiebillede 1818.

Efter en Audiens hos Frederik VI træder M. L. Nathanson og hans Hustru Esther ind ad Døren. Sara, den tredieældste Datter, har taget hende under Armen. Drengen Anton føres af Bella, den ældste datter, hen til Moderen. Ved Klaveret sidder Hanna, bag hende staar Emma; foran dem fører Louise og Julie*) Jacob frem.

126×172,5, Modtaget 1887 som test. Gave fra Sognepræst F. P. N. Nansen.

Billedet er malet i Frederiksholms Kanal 6**), hvor Nathanson boede 1807—1832, ikke langt fra det sted i nr. 24, hvor slægtsfesten holdtes på Borups Højskole. Nathansons yngste søn, Ferdinand, er ikke med på billedet, fordi han først blev født i 1825 — 7 år efter dets fremstilling — da hans mor var 47 år.

Som mange andre af slægten ejer jeg en god gengivelse af billedet, der har virket inspirerende under mit arbejde med at samle oplysninger om de enkelte personer og deres talrige efterkommere. Ofte har jeg betragtet det og forestillet mig, at de så på mig med venlige øjne, der tilskyndede mig til at gennemføre arbejdet, som undertiden frembød betydelige vanskeligheder. Min følelse af taknemmelighed for min oldemor Bella og hendes forældre som for de andre, blandt hvis efterkommere jeg har mange gode venner, har fundet en art udløsning ved fremstillingen af stamtavlen og samling af det øvrige stof.

Enhver af slægten bør se det smukke familiebillede!

*) Nærmest Bella med hånden på Antons skulder.

**) Herfra flyttede Nathanson til Nørregade 23, hvor han boede til sin død.

I samme sal hænger Eckersbergs

DOBBELTPORTRÆT,

som både Stefan Viggo Pedersen og Hans Borup omtaler i referaterne. Herom angiver museets katalog:

Dobbeltportræt af M. L. Nathansons ældste Døtre 1820.

Gave til Museet fra den franske Stat 1921 efter Mme Hélène Rées Testamente.

125×85,5.

Bella er fremstillet stående, Hanna siddende.

Så overgiver jeg da denne bog til mine slægtninge og håber, at den må blive til nytte og glæde for dem, der i fremtiden måtte ønske at skaffe sig nøjere kendskab til slægten, og vække interesse hos mange.

Måtte den gøre gavn som håndbog i familiedata, bringe klarhed over slægtsforholdene og styrke slægtskabsfølelsen!

København i juli 1960,

I. L. Janssen.



MENDEL LEVIN NATHANSON

Tale ved slægtsfesten i 1956 af højskoleforstander Hans Borup (side 63)

Mendel Levin Nathanson er en forfader, vi kan være stolte af. Fra ingen ting arbejdede han sig op, så han som finansmand blev kongens rådgiver. I sine velmagtsdage en grandseigneur, i hvis hjem der samledes kunstnere og videnskabsmænd. Et journalistisk fænomen, som skabte Berlingske Tidende om fra et lille, uanseeligt blad til en stor avis. En mand, som førte de danske jøder op til at få dansk statsborgerret. En mand, som brugte alle sine rige evner til gavn for sit land, som han elskede.

Ester Herfort var hjemmets midtpunkt, og ved sit milde væsen modsætning til hans vulkanske temperament. Hende hører man ikke så meget til, men hendes yndige, milde natur er gået i arv til børnene.

Nathanson var født i 1780 i Altona. Da han var 12 år gammel, kom hans mormor på besøg, og hun tog den kloge og livfulde dreng med til København. Han kunne kun lidt regning og hebraisk; men han stod op kl. 5 og arbejdede med sin uddannelse. 15 år gammel var han bogholder i sin morbror hofråd Meyers firma. Da en stor del af København i 1795 brændte, reddede han firmaets bøger og en mængde varer ned i en pram — kontoret lå ved Gammel Strand — og roede til Knippelsbro, hvor han vogtede den dyre last hele natten.

Da han var 18 år gammel, etablerede han sig ved sin morbrors hjælp som manufakturhandler en gros. Han rejste til England uden at kunne ret meget engelsk og var den første, der knyttede forbindelser uden mellemhandlere i Hamborg. Han lærte hurtigt engelsk. Han var så rummelig i sin forståelse, at han kunne beundre organisatoren Napoleon og samtidig være begejstret over Englands frie forfatning. Han var flere gange derovre og så meget teater, Shakespeare med Garrick og Kean. Senere fik han herhjemme Foersom til at oversætte Shakespeare til dansk. Engang kom han i knibe derovre. Det var efter vort sørgelige tab 1801. Han var i teatret, og der hånedes man danskerne. Det kunne han ikke tåle og protesterede rasende, højlydt, og blev af venner lempet ud, ellers var det gået galt.

19 år gammel giftede han sig med Ester Herfort. Så kom der handelskrise, og han mistede alt, men trods det kunne han hjælpe de fattige jøder ved Mel- og Brødselskabet. Der blev bagt og uddelt brød i hans hjem.

Men han skulle snart komme op igen. Han følte sig nu som dansk borger, og ud fra de erfaringer, han havde med sig selv, ville han nu hjælpe de andre jøder til det samme, og det kunne kun ske, hvis de opgav deres isolerede stilling og lærte dansk. Han oprettede 1805 for sine egne penge den jødiske friskole for drenge og fem år efter Carolineskolen for piger. Han udstyrede sin skoles drenge, udleverede personligt tøj til dem på sit kontor. Når de var færdige på skolen, betalte han mestrene for at antage dem, og de, der ville til søs, kom ud med firmaets egne skibe. Han var i mellemtiden på grund af sit store initiativ blevet optaget i firmaet Meyer & Trier.

Ved den første jødiske konfirmation spillede Kuhlau på orgel, Boye havde oversat Davids salmer, og Weise og Kuhlau havde skrevet musik dertil.

Efter ugens uhyre slid og besvær forfriskede han sig ved et åndeligt bad lørdag aften. Så kom digtere, malere, musikere, som han alle understøttede med råd og dåd.

Vi ser her Eckerbergs familie billede fra 1818. På en skitse til det var Nathanson midtpunktet, men med sin ridderlige natur og sin beundring for Ester har han sikkert udvirket, at hun blev midtpunktet. Her kommer hun i al sin pragt fra audiens hos Dronningen. Et andet billede malede Eckersberg af Bella og Hanna. Det blev sendt til Hamburg som en fin tak for gæstfrihed mod de to døtre. Bella var utilfreds med ligheden og fortalte som gammel: »Vi var pænere«.

I 1828 blev de fem yngste børn døbt. Det skete efter påvirkning af præsten Boye og af jomfru Colding, som var der i huset. Det forklarer lidt bedre den alvor, som var i deres overbevisning.

1831 gik det økonomisk rent galt, det var ruin, og så opgav Nathanson handelen. Men nu brugte han sit finansgeni på en anden måde — som forfatter. Store statistisk-historiske værker kom fra hans hånd. Og i 1838 overtog han redaktionen af Den Berlingske Tidende, der på 7 år voksede til en stor avis, som kom to gange daglig.

Han var som så mange prominente personer ofte skive for Corsarens tegninger og omtale. Han morede sig kosteligt — for det meste. En dag står han og ser på Reitzels udstillingsvindue, og da han vender sig om, udbryder en mand: »Gud fader, det er bestemt gamle Berlingske«. Nathanson griber ham i armen: »Ja, det er ganske rigtig gamle Berlingske — værsgo' og se rigtig på ham, det koster ikke noget.«

Han glædede sig over vort smør og flæsk til eksport. Han skrev statistik side op og side ned. Han gik rundt og købte franskbrød og hvedetvebakker, de var blevet ham for små, han vejede og målte og skrev det alt sammen i

STAMTAVLE
FOR
MENDEL LEVIN NATHANSON
OG HUSTRU
ESTER f. HERFORT

Hvor intet andet er anført, må København og omegn betragtes som føde- og opholdssted, med mindre andet fremgår af sammenhængen.

avisen. Brødet blev både bedre og større. Han skrev udenrigspolitik. Bille har fortalt: »Han åbnede de på kontoret ankomne udenlandske aviser, kiggede lidt i dem, og omgivet af en bunke sammenkrøllede aviser skrev han: Vi har i dag modtaget den hamburgske, russiske, franske og engelske post. Ved en flygtig gennemlæsning finder vi intet interessant at meddele, dog synes udsigten til fredens bevarelse at have forbedret sig noget —«. Han skrev teateranmeldelser. —

1849 døde Ester i det år, hvor de skulle have haft guldbryllup. 1858 trak han sig tilbage som redaktør, men man lod ham ingen ro og kaldte ham tilbage i 1865. Men kræfterne slog ikke til, og han trak sig året efter definitivt tilbage. Han var da ridder af Dannebrog, Dannebrogsmænd og etatsråd. Men det iltre blod kunne syde endnu. Engang ville »Fædrelandet« vide, at han var død. Han blev ude af sig selv af raseri, ikke fordi det var forkert, men fordi nekrologen ikke stod på forsiden. Tietgen har fortalt, at Nathanson en dag blev syg i Privatbanken, og da de fik kørt ham til Nørregade og næsten bar ham op ad trappen, blev han sig selv ved synet af rengøringskone, der skurede trapper kl. 2 om eftermiddagen — og skældte hende ud.

Han elskede at samle sine oldebørn om sig og lege med dem: »Sådan gør Mufti.« Han morede sig dejligt.

I oktober 1868 døde han. Han blev af sine gamle elever båret til sin grav på den mosaiske kirkegård i Møllegade. På det store mindesmærke mødes en oliegren med en egekvist. Der står et vers af Henrik Hertz over Ester:

I Skjønhed formed' her sig hendes Liv:
I hendes Aasyn, fuldt af Mildheds Adel,
I hendes Færd som Moder og som Viv
I hendes Vandel, reen og uden Dadel,
Ja selv fra Alderens halvbrustne Baand
Harmonisk skjönt sig løste hendes Aand.

Ja, vi kan ikke tale om ham uden at tage hende med. Han elskede hende og beundrede hende. Præsten Boye, som talte i hjemmet ved hendes kiste, siger: Og jeg spørger frit Enhver, som her er tilstede, Enhver, som har kjendt Hende, spørger uden at frygte et tvivlende uværdigt Svar, om de paa deres Livs Vandring har fundet et renere, et mere uskyldigt Hjerte, end det, der slog i hendes Barm. — Var hun ikke den Blide og Sagtmodige, langsom til at fortørnes — og meget hastig til at forsones.

Lige så godt, som vi kender hendes egenskaber hos efterkommerne, lige så godt kender vi det hidsige blod, som dog hurtigt kan falde til ro.

FAMILIEBILLEDET*)

Tale ved slægtsfesten i 1956 af maleren Stefan Viggo Pedersen (side 65)

Det hændte mig, mens jeg tegnede på den kopi af Eckersbergs »*Den Nathansonske Familie*«, som vi har hængende her under vor fest, at jeg ligesom genså mange af slægtens medlemmer, især de kvindelige. Jeg så foruden min oldemor, Bella Trier født Nathanson, som ses i billedets midte, min mormor, hendes datter Marie, der blev gift med pastor Borup, min mor og min afdøde søster, og videre også blandt de levende min datter og hendes døtre. Jeg kan tænke mig, andre kan finde træk fra deres egne nærmeste, og jeg ser pigebørn her i aften, der er som tagne ud af billedet.

Men det hændte mig også, at jeg måtte tænke på, hvor megen nytte Nathanson gjorde også som kunstmæcen. Han var fremsynet og initiativrig, og han følte det som en pligt ud af sin velstand at støtte også denne side af kulturlivet, som han gjorde det på andre felter. Han bestilte en billedrække hos Abildgaard, den findes nu på kunstmuseet, den er i sig selv et værdifuldt led i dennes produktion ved sine maleriske kvaliteter, den blev udført som forlæg for de af Clemens stukne illustrationer til Holbergs »Nils Klims underjordiske rejse«. Senere gjorde han et energisk forsøg på at gennemføre en dansk og en tysk pragtudgave af Holbergs Komedier, hvorfor han hertil bestilte en række billeder hos forskellige kunstnere, blandt disse også hos den unge maler C. W. Eckersberg, der dengang opholdt sig i Paris. Værket måtte dog opgives, da det oversteg Nathansons økonomiske evne. Men sin interesse for den unge stipendiat, der før sin rejse havde gjort sig gældende herhjemme på forskellig vis, bevarede han, han var ikke blot een af dem, der forudså Eckersbergs senere betydning, han var også i gerning med til på klækkelig måde at skaffe ham gode arbejdsmuligheder og betydelige opgaver. Eckersberg fuldendte sin uddannelse og fornyede sig som maler ved at besøge den store Jacques Louis David's malerskole. Her lærte han ikke alene den klassiske tradition fra Rafael og antiken, den havde han

*) Se tillige side 7, 11 og 15.

delvis tilegnet sig ved Abildgaards forbillede, men han lærte også at blive en klarøjet maler med et vågent direkte syn på naturen. Ved at videreføre og forene det klassiske og det klarøjede i sin produktion og sin lærergerning blev han jo »Den danske malerkunsts fader«. Mendel Nathanson fik altså i høj grad glæde af sin tidligt vakte interesse for denne unge mand. Han overdrog ham at udføre et stort billede af »Israeliternes overgang over det røde hav«, som Eckersberg påbegyndte i Paris og fuldførte i Rom. Det blev hans ungdomstids store kraftanstrengelse, udmærker sig ved mange gode egenskaber og overgår i mangt og meget alt, hvad herhjemme før var forsøgt af højtidsfuldt og historisk skildrende maleri. At det alligevel ikke faldt fuldt tilfredsstillende ud lå i, at det egentlig ikke var Eckersbergs sag at behandle slige emner. Hans fantasi var ikke rigt strømmende, hans styrke lå i den naturiagttagende maleriske opfattelse. Som alvorligt skolearbejde har det sikkert været af stor udviklende betydning for maleren. Men det var ved sine »romerske prospekter« og ved portrættet af Thorvaldsen, hvis husfælle han var i Rom, at opholdet her blev skelsættende for ham og dermed for dansk malerkunst. Men det tjener vor stamfader til ære, at han var en så fremsynet og offervillig igangsætter for dette særegne talent.

Da siden Eckersberg var hjemme, blev anset og udnævnt til professor ved akademiet, hørte der mindre vovemod til at gøre bestillinger hos ham. Men alle vi her er Nathanson taknemmelige, fordi han lod familie billedet udføre af denne maler. Måske er det det betydeligste figurbillede i Eckersbergs hele produktion, og i hvert fald et hovedværk i dansk malerkunst, et levende og farveklart billede, der til alle tider må vække glæde og beundring ved sin ligefremme skildring, sin klassiske komposition og sine farvefelters sideordnede balance og festivitas. På en gang borgerligt og fornemt. Og vi har her, foranlediget af Mendel Nathanson selv, fået os et samlingsmærke for hele vor vidtforgrenede slægt. Han var ikke blot dygtig og klog, men han var også god imod os, hans efterkommere, og vil blive det fremover, så længe dette billede, der er så ubeskadiget, fordi det er så håndværksmæssigt godt udført, eksisterer.

Vi kan ikke regne det for noget tab, at det ved min oldefar Triers død overgik til Statens museum, her har vi alle lejlighed til at gense det og til lige det andet næsten lige så fortrinlige billede af de to ældste døtre med papegøjeburet. Jo, Nathanson var dansk malerkunst en god mand, også af andre, Ernst Meyer, Marstrand m. fl. sås der billeder i hans hjem og flere af Eckersberg, men de to store figurbilleder har været af størst virkning.

Ak! — om vi evnede at se ind i de Nathansonske stuer nu!

TANKER VED SLÆGTSFESTEN

Tale ved slægtsfesten i 1956 af fru Ida Rud-Petersen (side 71)

Det er ikke så få tanker, der går forud for en slægtsfest som denne. Mine tanker har kredset meget om betydningen af at tilhøre en slægt, som man kan være glad ved at stamme fra. For mit eget vedkommende synes jeg, at det har betydet umådelig meget. Det er ikke familiepral eller familiestolthed. Det bunder i en inderlig taknemmelighed, fordi det er en stor lykke at være vokset op til i sin egen slægt at se, at der er noget at se op til her i livet og glæde sig over, — mennesker, som er noget værd,

Min far, tømmerhandler Frits Trier, elskede jeg af hele mit barnehjerte. Han døde, da jeg var 13 år. Jeg tror, han ejede udprægede slægtsegenskaber. Blandt disse synes jeg i første række kommer, hvad far altid sagde til os børn: glem dig selv og vær noget for andre.

Vi har hørt, hvordan det er en livssag hos oldefar Nathanson at hjælpe andre, og den samme trang ser vi hos farmor, hans ældste datter Bella. Alle vidnesbyrd om hende munder ud i dette, hvor hun kunne hjælpe mennesker. I talen ved hendes begravelse brugte pastor Kalkar udtrykket om hende: *kærlighedens stilhed*. Jeg synes, det er meget smukt! — Hvor må kærlighedens stilhed have virket i dette hjem, hvor de stærke, stormende følelser herskede, — brusende og med uro.

»Familien Iversen« blev de kaldt og sønnen Ernst: »Iver Iversen«. Og der sidder farmor så i denne kreds af slægt og venner, — med kærlighedens stilhed, giver trøst og hjælp og gode råd, — og en ting til. Hendes bror Jacob Nansen, den prægtige onkel Jacob, præst i Taps, — fremhæver i sin tale ved hendes begravelse, at hun havde det kærlige og åbne øre. Hun kunne lytte sig til, hvad det menneske, der sad hos hende, trængte til at høre. Han siger også, hvad det betød, at hun havde det åbne øre, der kunne fornemme Guds røst og tale til os mennesker. Fromme farmor!

I kødet svag, i ånden stærk
med tro og bøn i sinde
hun kunne kærlighedens værk
med sandhed smukt forbinde.

Sådan siger Arvesen om hende i en sang til deres guldbryllup.

Det er mit håb og mit ønske, at kærlighedens stilhed og det åbne, lydhøre øre for Guds røst, og overfor mennesker, der trænger til trøst og hjælp, at disse egenskaber stadig må være levende i vor slægt.

TAVLE OVER EFTERKOMMERE AF JOCHEBED HILDESHEIM

Ued kommunaldirektør Gregers Hansen (side 3 og 101)

Mendel Levin Nathanson dannede i 1799 sammen med Meyer Moses Meyer firmaet Meyer & Nathanson. I 1806 optoges Nathanson i firmaet Meyer & Trier, hvis indehavere var den kendte handels- og finansmand, senere hofråd David Amsel Meyer og Scholaum Seligman Trier.

David Amsel Meyer var Nathansons morbroder og gift med hans mors kusine. Meyer Moses Meyer var Nathansons fætter og gift med hans søster. Scholaum Seligman Trier var gift med Nathansons kusine.

Nathanson var desuden beslægtet med sine svigersønner Jacob Salomon Trier, Amsel Levin von Halle og Rudolph Henrichsen og med sin datterdatters mand Simon Vilhelm Delbanco, og alle de her nævnte slægtninge af Nathanson var indbyrdes beslægtede; så snæver var den kreds, i hvilken jøderne dengang levede og virkede.

Den fælles stammoder var Jochebed Hildesheim, datter af David Hildesheim i Altona, hvor hun døde i 1754.

Slægtskabsforholdene fremgår af efterfølgende tavle:

1. *Jochebed Hildesheim*, d. 1754 i Altona, g. 1) m. Nathan Mendel (Leidesdorf), købmand i Altona, d. 1710 i Altona, g. 2) m. Jacob Meyer, vekselerer, fabrikant og dansk arméleverandør i Altona, f. i Frankfurt a. M., d. 1766 i Altona.
2. A. (ad 1) *David Nathan (Leidesdorf)* i Altona.
3. I. *Minka David*, d. 1764, g. m. Levin Jacob Meyer (23).
4. B. (ad 1) *Moses Nathan (Leidesdorf)*, købmand og fabrikant i København, f. i Altona, d. 1748 i København.
5. I. *Salomon Moses Nathan*, købmand i København, d. ca. 1750 i København.
6. a. *Sara Nathan*, d. 1825 i Altona, g. m. Bendit Nathan (Leidesdorf) (8).

7. II. *Nathan Moses Nathan*, købmand i Altona, f. i København, d. 1782 i Altona.
8. a. *Bendit Nathan (Leidesdorf)*, Købmand i Altona, senere menighedens sekretær, d. 1824 i Altona, g. m. Sara Nathan (6).
9. 1. *Hendel (Hedda) Nathan*, f. 1766 i Altona, d. 1842 i København, g. m. Simon Isac Kalkar, rabbiner, f. 1754 i Altona, d. 1812 i Cassel.
10. AA. *Beate Kalkar*, f. 1785 i Altona, d. 1859 i København, g. m. Moses Delbanco, overretsprokurator i København, f. 1784 i København, d. 1848 sst.
11. aa. *Simon Vilhelm Delbanco*, g. m. Emma Jacobsen (19).
12. b. *Levin Nathan (Leidesdorf)*, købmand og forstander for menigheden i Altona, d. 1833, g. m. Hitzelia Meyer (27).
13. 1. *Bella Nathanson*, g. m. Meyer Moses Meyer (31).
14. 2. *Jacobine Nathanson*, d. 1800, g. m. Joachim Henrichsen, købmand i Schwerin, d. 1847.
15. AA. *Rudolph Henrichsen*, g. 1) m. Emma Nathanson (21), g. 2) m. Lovise Nathanson (22).
16. 3. *Mendel Levin Nathanson*
17. AA. *Bella Nathanson*, g. m. Jacob Salomon Trier (30).
18. BB. *Hanna Nathanson*, g. m. Abraham Jacobsen.
19. aa. *Emma Jacobsen*, g. m. Simon Vilhelm Delbanco (11).
20. CC. *Sara Nathanson*, g. m. Amsel Levin von Halle (34).
21. DD. *Emma Nathanson*, g. m. Rudolph Henrichsen (15).
22. EE. *Lovise Nathanson*, g. m. Rudolph Henrichsen (15).
23. C. (ad 2) *Levin Jacob Meyer*, vekselerer i Altona, g. 1) m. Rechel Sturm, d. 1748, g. 2) m. Minka David (3).
24. I. (ad 1) *Hitzelia Meyer*, f. 1746, d. 1819, g. m. Amsel Jacob Meyer (26).
25. II. (ad 2) *Jacobine Meyer*, d. 1796 i Altona, g. 1) m. Moses Amsel Meyer (28), g. 2) m. Israel Jacob Meyer (35).

26. D. (ad 2) *Amsel Jacob Meyer*, købmand i København, f. 1728 i Altona, d. 1798 i København, g. 1) m. *Brendel Meyer*, f. i København, d. 1763 sst., datter af hans fætter *Meyer Moses*, se anetavlen, g. 2) m. *Hitzelia Meyer* (24).
27. I. (ad 1) *Hitzelia Meyer*, f. 1752, d. 1834, g. m. *Levin Nathan* (12).
28. II. (ad 1) *Moses Amsel Meyer*, grosserer i København, f. 1753 i København, d. 1782 sst., g. m. *Jacobine Meyer* (25).
29. a. *Brendel Meyer*, f. 1775, d. 1855, g. m. *Scholaum Seligman Trier*, grosserer i København (fa. *Meyer & Trier*), d. 1836.
30. 1. *Jacob Salomon Trier*, g. m. *Bella Nathanson* (17).
31. b. *Meyer Moses Meyer*, grosserer i København (fa. *Meyer & Nathanson*), f. 1782, d. 1856, g. m. *Bella Nathanson* (13).
32. III. (ad 1) *David Amsel Meyer*, grosserer i København, hofråd, legatstifter, f. 1755 i København, d. 1813 sst., g. m. *Jacobine Meyer* (36).
33. IV. (ad 2) *Rachel Meyer*, f. 1768, g. m. *Levin Joseph von Halle*, f. ca. 1777, d. 1824.
34. a. *Amsel Levin von Halle*, g. m. *Sara Nathanson* (20).
35. E. (ad 2) *Israel Jacob Meyer*, vekselerer i Altona, d. 1802, g. 1) m. *Edel Minden*, d. 1782, g. 2) m. *Jacobine Meyer* (25).
36. I. (ad 1) *Jacobine Meyer*, f. ca. 1754 i Altona, d. 1843 i København, g. m. *David Amsel Meyer* (32).

MENDEL LEVIN NATHANSONS BØNNEBOG

Af kommunaldirektør Gregers Hansen (side 3 og 101)

Et medlem af slægten ejer et særegent minde om Nathanson, en gammel bog, 20×13×6 cm stor, meget smukt indbundet, lukket med to sølvspænder og fra ende til anden trykt med hebraiske bogstaver.

Bibliotekar Jul. Margolinsky i Mosaisk trossamfund har undersøgt den og oplyst, at det i virkeligheden drejer sig om to bøger, indbundet i samme bind: forrest »Bønnebog for hele året efter den polske ritus«, trykt i Amsterdam i 1791 og bag den Davids salmer, trykt sammesteds samme år. Det var i sin tid en ganske almindelig bog, forklarer hr. Margolinsky, og fra bibliotekets hylder henter han et andet exemplar af bogen, dog i mindre fornemt bind og uden sølvspænder.

De fleste steder i bogen er den nederste trediedel af hver side trykt med mindre typer end siden iøvrigt. Dette hænger således sammen, at øverst står teksten på det hebraiske sprog og nederst — også med hebraiske bogstaver — en oversættelse på det tysk-jødiske sprog (jiddisch), det sprog, som på den tid var almindeligt i brug også her i landet hos størstedelen af den jødiske menigheds medlemmer, medens kun ganske få kunne læse det hebraiske sprog.

Mærkeligt at sidde med denne bog foran sig. De hebraiske bogstaver siger os ingenting, men den gamle bog taler til fantasien, og ved fantasiens hjælp fortæller den os så meget.

Den fortæller, at den, frisk-trykt, blev sendt til Altona, hvor den to år efter blev købt af Levin Leidesdorf, forstanderen for menigheden. Det var blevet besluttet, at Levins søn, den 12-årige Mendel, skulle rejse til København til sin morfader, Amsel Jacob Meyer, i hvis handelshus, A. J. Meyer & Søn, han skulle oplæres. Levin Leidesdorf var tilfreds med denne beslutning. Han vidste god besked med Amsel Jacob Meyer og hans virksomhed. Amsel var jo hans farfars bror, og de to brødre havde været kompagnoner. Hans far havde tit fortalt ham derom. Og netop nu, hvor den københavnske handel blomstrede som vel ingensinde før, ville drengen dér have større

muligheder end i Altona for at få en god uddannelse og komme godt i vej. Men alligevel var Levin bekymret. Der var uro i verden. Revolutionen i Frankrig vendte op og ned på mangt og meget. Hvorledes ville det gå de jødiske trosbekendere? Drengen måtte have en god bønnebog at holde sig til.

Vi blader videre i den gamle bog. Men hvad er dog det? Bag i bogen er der skrevet noget. Navne og fødselsdage. Mendel Levin har her noteret sine børns, sin kones og sin egen fødselsdag. Det er tydeligt, at bønnebogen er blevet ham en kær bog, som hans far håbede det.

Under Bellas, Hannas og Saras fødselsdage står nogle hebraiske bogstaver. De kan tydes således:

22. kislev 562

4. sivan 563

23. ijar 565.

Det er de tre pigers hebraiske fødselsdatoer, -måneder og -år. Årstallene er 5562, 5563 og 5565 »fra verdens skabelse«, men det er ganske sædvanligt, at man udelader tusinderne. Man kan tro, der er en fejl i tallene, for Bella og Hanna er jo født 1801 og 1803, altså med to års mellemrum. Men tallene er rigtige. Forklaringen er den, at det jødiske år begynder omkring september. Bella er således født i det år, som går fra september 1801 til september 1802, og Hanna i det følgende år.

Optegnelserne i bønnebogen angiver de navne, som Nathanson gav sine børn ved deres fødsel. Men de beholdt ikke disse navne uændrede livet igennem. De blev døbt, og ved dåben suppleredes deres navne. At Nathanson indvilligede i dåb af sine børn, må ses som et led i hans arbejde for den jødiske assimilation, jøderne skulle adskille sig så lidt som muligt fra landets øvrige befolkning.

Børnenes navne efter dåben fremgår af stamtavlen. Den eneste, som fik et af sine oprindelige fornavne kasseret, var Anton. Han hed oprindelig Nathan Anton, men navnet Nathan, som vi kan spore helt tilbage til hans tiptipoldefar, har åbenbart forekommet faderen for jødisk.

Det første af børnene, som blev døbt, var Emma. Hun blev døbt i 1827, da hun var 21 år gammel; det kan altså have været hende selv, der ville døbes. Men året efter blev hendes fem yngste søskende, hvoraf de yngste endnu var børn, døbt. Og ved denne lejlighed blev foruden navnet Nathan også navnet Nathanson udskiftet og erstattet med det gamle københavnske slægtsnavn Nansen.

Den ældste datter, Bella, blev sammen med sin mand døbt i 1846. Syv år forinden var deres tre børn blevet døbt. De blev døbt i Gentofte kirke, i hvis kirkebog præsten har noteret denne pudsige motivering for dåben: »Foræl-

drene ere begge af den mosaiske Tro, men da de nu havde Sommerværelser i Ordrup, ønskede de deres Børn her optagne i det christelige Samfund.«

Hannas dåb har jeg ikke fundet i kirkebøgerne, men det kan betragtes som givet, at hun og hendes mand er blevet døbt engang mellem 1832 og 1837. Ved sønnen Williams dåb 1832 i Garnisons kirke kaldes de nemlig Abraham Jacobsen og Hanna, født Nathanson, men ved Ottos dåb 1837 Andreas Christian Abraham Jacobsen og Hanna Sophie, født Nathanson.

Saras dåb har jeg heller ikke fundet. Hun kan være døbt i Sverige, hvor familien levede i en årrække. At Sara er blevet døbt kan betragtes som temmelig givet. Hendes mands navn er på et eller andet tidspunkt blevet ændret fra Amsel Levin von Halle til Andreas Ludvig von Halle. Dette viser, at han er blevet døbt, og det er sandsynligst, at Sara har fulgt ham.

Bønnebogen anfører kun 9 børn af Nathanson. Fra anden kilde ved vi, at han havde 11 børn, men de to døde umiddelbart efter fødselen.

Af anetavlen fremgår, at Nathanson ikke var slægtens oprindelige navn. Den hed Leidesdorf. Hermed hænger det således sammen: Jøderne betegnedes i det borgerlige liv og over for myndighederne med deres fornavn efterfulgt af faderens fornavn. Dette kan vi se både af anerækken Leidesdorf og anerækken Meyer Hausen (Mendel Levins mors slægt). Men ud over de to navne, som hver person på denne måde fik, eksisterede et slægtsnavn, med hvilket de betegnedes inden for jødernes egen kreds, ofte navnet på den by, fra hvilken slægten stammede. Slægten Leidesdorf stammede fra Leutesdorf ved Neuwied i nærheden af Koblenz og slægten Hausen fra en lille by, Hausen, ved Frankfurt a. M.

Da jøderne omkring 1800 gik over til at bruge slægtsnavn også overfor myndighederne — i 1814 blev dette ligefrem påbudt her i landet — valgte nogle det gamle jødiske slægtsnavn. De to her omtalte slægter gik dog andre veje. Slægten Hausen valgte navnet Meyer, medens Mendel Levin og hans søskende føjede »son« til faderens »efternavn« (farfaderens navn). (Men inden for trossamfundet levede de gamle slægtsnavne fortsat. Da Ester Herfort blev begravet i 1849, betegnes hun i den hebraiske kirkegårdsprotokol som Mendel Leidesdorfs hustru).

I vor gren af slægten Leidesdorf er Mendel Levin både den første og den sidste Nathanson. Sønnerne fik navnet Nansen, men Mendel Levin holdt fast ved Navnet Nathanson, som han holdt fast ved sine fædres tro. Menighedsforstanderen i Altona havde ikke helt forgæves givet ham bønnebogen med i vadsækken.

min Datters Bella er fød
2 December 1801
200 1.107 7P

min Datters Hanna er fød
25 May 1803
200 1.107 7P

min Datters Sara er fød
den 22 May 1805
200 1.107 7P

min Datter Emma er fød
den 2 Decemr 1806

min Datter Luise er fød
den 1 February 1810

min Datter Julie er fød
den 19 January 1811

min Datter Jacob Herman
er fød 2 August 1813

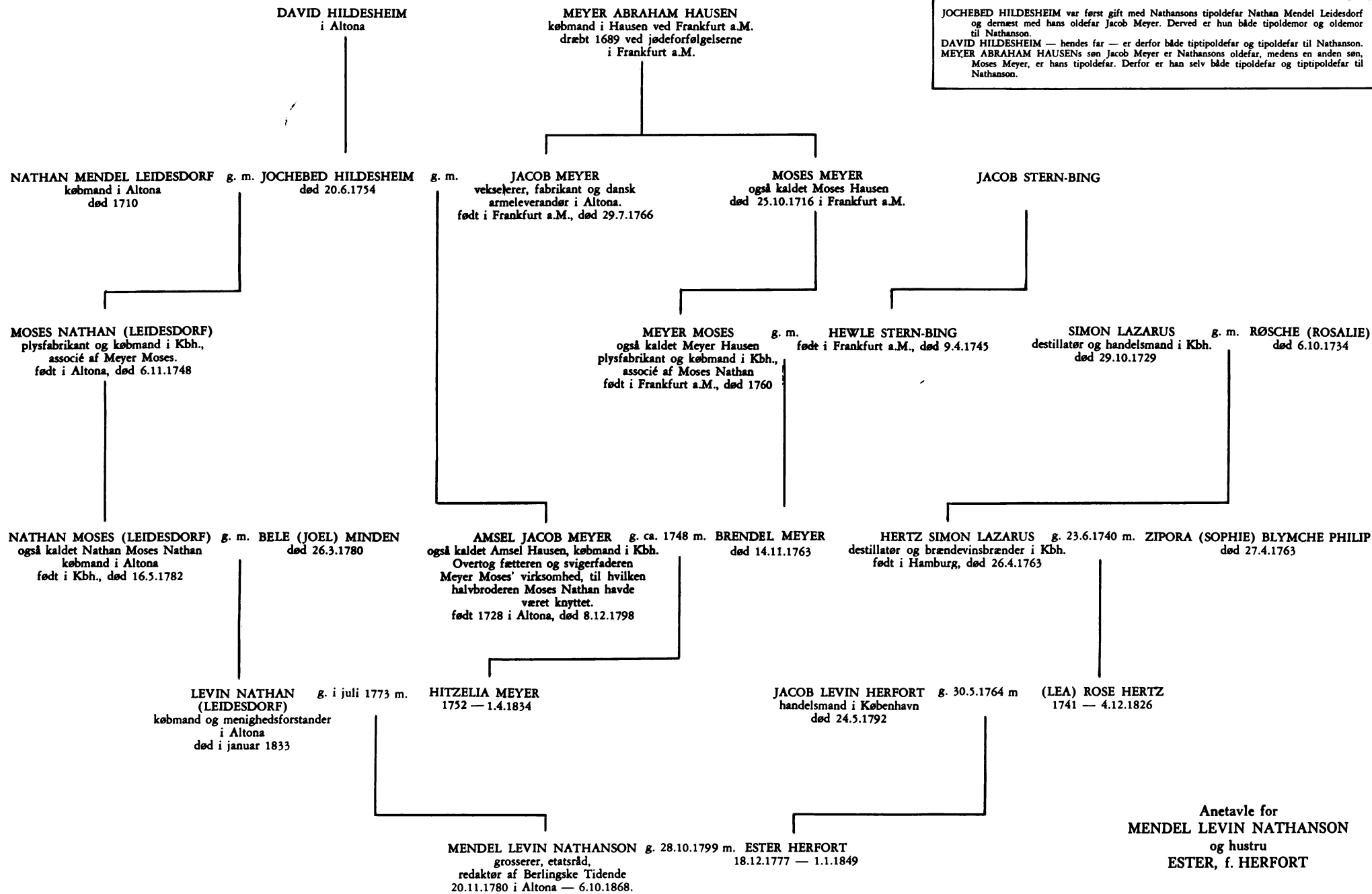
Min søn er født den
18 Decemb. 1777.

Jeg er født den 20 Novemb.
1780

Nathans søn er født d.
24 Octobr. 1806

Min lille søn Christman er
født 12 Martz 1825 —

Anetavle for
MENDEL LEVIN NATHANSON
og hustru
ESTER, f. HERFORT



1. SLÆGTLED

MENDEL Levin NATHANSON,
grosserer, redaktør af Berlingske Tidende, etatsråd,
f. 20.-11. 1780 i Altona, d. 6.-10. 1868,
g. 28.-10. 1799 m. *Ester**) *Herfort*,
f. 18.-12. 1777, d. 1.-1. 1849.
Kusine til Henrik Hertz, side 53,
se Simon Lazarus stamtavle side 9, 13 og 18.

*) Navnet staves undertiden med H: *Esther*, men da det i kirkegårdsprotokollen og på gravstenen, som hendes mand har ladet anbringe, staves uden H, må stavemåden *Ester* anses for den rette.

2. SLÆGTLED

Nathansons 9 børn med 8 ægtefæller

BELLA Johanne Marie Nathanson, før dåben 10.-12. 1846 i Frue Kirke Bella Nathanson, f. 2.-12. 1801, d. 16.-5. 1878, g. 26.-12. 1824 m. *Jacob* Stephan TRIER, før dåben 10.-12. 1846 i Frue Kirke Jacob Salomon Trier, grosserer, tømmerhandler, f. 23.-11. 1799, d. 4.-11. 1886.

Efterkommere side 51.

HANNA Sophie Nathanson, før dåben — hvis dato forgæves er eftersøgt — Hanna Nathanson, f. 25.-5. 1803, d. 31.-8. 1891, g. 27.-6. 1824 m. *Andreas* Christian Abraham JACOBSEN, før dåben Abraham Jacobsen, broder til Julies mand, galanterihandler, f. 28.-5. 1794, d. 3.-7. 1848.

Efterkommere side 51.

SARA Nathanson, f. 22.-5. 1805, d. 11.-9. 1853, g. 29.-3. 1829 m. *Andreas* Ludvig VON HALLE, før dåben Amsel Levin von Halle, grosserer i København og Gøteborg, f. 7.-3. 1800, d. februar 1845 i Stockholm.

Efterkommere side 53.

EMMA Marie Ane Nathanson, før dåben 14.-11. 1827 i Søllerød Emma Nathanson, f. 2.-12. 1806, d. 15.-9. 1831 i Sorø, g. 29.-7. 1829 m. Nathansons søstersøn *Rudolph* Johannes Frederik HENRICHSEN, dr. phil., professor, etatsråd, rektor for Odense Katedralskole, f. 15.-4. 1800 i Schwerin, d. 15.-7. 1871 i Odense. Døbt 8.-8. 1824 i Horslunde på Lolland, g. 2. gang med Emmas søster Louise, se nedenfor.

Efterkommer side 53.

LOUISE Caroline Sophie Nansen, før dåben 16.-8. 1828 i Frederiksberg Kirke Louise Nathanson, f. 1.-2. 1810, d. 29.-12. 1898 i Odense, g. 29.-3. 1834 m. *Rudolph* Johannes Frederik HENRICHSEN, g. 1. gang med Louises søster Emma, se ovenfor.

Efterkommere side 55.

JULIE Wilhelmine Marie Nansen, før dåben 16.-8. 1828 i Frederiksberg Kirke Julie Nathanson, f. 19.-1. 1811, d. 29.-3. 1881, g. 2.-6. 1832 m. *Vilhelm* Carl JACOBSEN, før dåben 21.-3. 1832 i Frederiksberg Kirke Wolff Jacobsen, broder til Hannas mand, galanterihandler, f. 14.-10. 1795, d. 17.-5. 1869.

Efterkommere side 55.

JACOB Johan Herman NANSEN, før dåben 16.-8. 1828 i Frederiksberg Kirke
Jacob Herman Nathanson, sognepræst i Taps i Vejle amt, f. 2.-8. 1813, d. 30.-4.
1884, g. 8.-5. 1847 m. *Emma Helene Theodora Schlegel*, f. 17.-3. 1815, d. 21.-2.
1860 i Aller i Sønderjylland.

Efterkommere side 57.

ANTON Frederik Niels NANSEN, før dåben 16.-8. 1828 i Frederiksberg Kirke
Nathan Anton Nathanson, apoteker og gårdejer i Saltum i Vendsyssel, f. 24.-10.
1816, d. 10.-10. 1888 i Saltum, g. 24.-10. 1860 m. *Andrea Marie Rasmussen*, f.
24.-5. 1840 i Saltum, d. 15.-10. 1922 sst.

Efterkommere side 57.

FERDINAND Peter Nicolai NANSEN, før dåben 16.-8. 1828 i Frederiksberg
Kirke Ferdinand Nathanson, sognepræst i Højelse-Lellinge ved Køge, f. 12.-3.
1825, d. 8.-10. 1899 i Højelse, g. 1.-5. 1853 m. *Johanne Henriette Buchheister*, f.
4.-7. 1826, d. 18.-11. 1870 i Ålborg

Efterkommere side 59.

3. SLÆGTLED

Nathansons 38 børnebørn med ægtefæller

BELLAS børn:

MARIE Rosa Caroline Trier, f. 13.-6. 1827, d. 17.-8. 1897, døbt 8.-8. 1839 i Gentoft Kirke, g. 1.-7. 1848 m. *Julius* Theodor BORUP, sognepræst i Skamstrup i Holbæk amt, f. 1.-1. 1814, d. 11.-3. 1904.

Efterkommere side 61.

FRITZ Christian (Seligman) TRIER, grosserer, tømmerhandler, f. 18.-4. 1830, d. 17.-2. 1896, døbt 8.-8. 1839 i Gentoft Kirke, g. 1) 15.-7. 1856 m. *Ida Marie Blytmann*, f. 20.-1. 1828, d. 11.-7. 1876 i Weilbach, g. 2) 29.-5. 1879 m. *Sophie Frederikke Hall*, f. 8.-8. 1849 i Svendborg, d. 26.-12. 1924.

Efterkommere side 69.

ERNST Johannes TRIER, før dåben 8.-8. 1839 i Gentoft Kirke Ernst Salomon Trier, højskoleforstander i Vallekilde i Holbæk Amt, f. 23.-1. 1837, d. 29.-12. 1893 i Vallekilde, g. 1) 24.-4. 1867 m. *Marie* Natalie Abel, f. 2.-2. 1845 i Eltang ved Kolding, d. 26.-6. 1873 i Vallekilde, g. 2) 5.-4. 1876 m. *Julie* Vilhelmine Marstrand, f. 5.-5. 1850, d. 6.-12. 1881 i Vallekilde.

Efterkommere side 73.

HANNAS børn:

CARL Christian Rudolph JACOBSEN, f. 23.-4. 1825, d. 30.-3. 1827, døbt 29.-9. 1825 i Frederiksberg Kirke.

EMMA Caroline Augusta Jacobsen, f. 19.-9. 1828, d. 19.-11. 1907, g. 2.-12. 1847 m. Simon *Vilhelm* DELBANCO, overrettsprokurator, f. 27.-3. 1815, d. 15.-12. 1880, døbt 1821 eller 1822.

Efterkommere side 85.

BERTHA Sophie Julie JACOBSEN, f. 25.-1. 1831, d. 19.-9. 1914.

WILLIAM Christian JACOBSEN, cand theol, forstander for Det Forenede Velgørenhedsselskabs Drengeskole, f. 29.-8. 1832, d. 15.-1. 1896.

OTTO Johannes JACOBSEN, sognepræst i Børglum-Furreby i Ålborg stift, f. 11.-12. 1836, d. 28.-1. 1894 på Hillerødsholm, g. 1) 28.-12. 1861 m. *Emma* Rose Cecilie von Halle (Saras yngste datter, se side 53), f. 5.-6. 1838 i Gøteborg, d. 28.-12. 1871 i Nykøbing Mors, g. 2) 24.-9. 1873 m. *Maren Christensen*, f. 8.-9. 1847 i Frerslev ved Herløv i Nordsjælland, d. 10.-10. 1939.

Efterkommere side 91.

SARAS børn:

LOUISE Josephine von Halle, f. 21.-4. 1830, d. 28.-1. 1912, døbt 2.-6. 1830 i Holmens Kirke, g. 26.-6. 1850 m. *Henrik* HERTZ, professor, digter, f. 25.-8. 1798*), d. 25.-2. 1870, døbt 9.-4. 1832 i Trinitatis Kirke. Fætter til Ester Herfort side 45, se Simon Lazarus stamtavle side 9, 13 og 18.

Efterkommere side 95.

CECILIA Rosa VON HALLE, f. 1.-4. 1831, d. som lille.

EMMA Ane Marie VON HALLE, f. 1.-9. 1832, d. som lille.

SOPHIE Galathea von Halle, f. 15.-11. 1833, d. 9.-7. 1914, g. 29.-11 1862 m. *Frederik* August HENRICHSEN (Emmas søn, se nedenfor), prokurator i Helsingør, f. 2.-6. 1830, d. 8.-10. 1895.

Efterkommere side 97.

EMMA Rose Cecilie von Halle, f. 5.-6. 1838 i Gøteborg, d. 28.-12. 1871 i Nykøbing Mors, g. 28.-12. 1861 m. *Otto* Johannes JACOBSEN (Hannas søn, se side 51).

Efterkommere side 91.

CARL Edvard VON HALLE, inspektør ved Frederiksholms Teglværk ved København, f. 30.-6. 1840 i Gøteborg, d. 26.-12. 1920 i Roskilde, g. 28.-3. 1877 m. *Ane Pedersen*, f. 3.-7. 1852 i Nim ved Horsens, d. 13.-7. 1898.

Efterkommere side 99.

EMMAS barn:

FREDERIK August HENRICHSEN, prokurator i Helsingør, f. 2.-6. 1830, d. 8.-10. 1895, g. 29.-11. 1862 m. *Sophie* Galathea von Halle (Saras datter, se ovenfor).

Efterkommere side 97.

*) Se side 4 i fortalen til Simon Lazarus stamtavle, hvor antagelsen af, at Hertz er født 25.-8. 1798 — og ikke, som undertiden angivet, 27.-8. 1797 — er begrundet.

LOUISES børn:

JOHANNES Herman HENRICHSEN, landinspektør, branddirektør i Odense, f. 4.-3. 1835 i Sorø, d. 8.-12. 1907, g. 5.-7. 1877 m. *Georgine Hansen*, f. 6.-4. 1837 i Odense, d. 1911 eller 1912(?).

EMMA Anna Marie HENRICHSEN, f. 18.-9. 1836 i Sorø, d. 1913.

JACOBINE Charlotte Vilhelmine HENRICHSEN, f. 4.-8. 1838 i Sorø, d. 2.-5. 1875.

CHRISTIAN HENRICHSEN, sømand, f. 24.-9. 1840 i Sorø, d. i juli 1870 på havet.

JULIES børn:

ANNA Mathilde Sophie Jacobsen, f. 17.-3. 1833, d. 30.-5. 1919, g. 29.-12. 1857 m. *Bernt Christopher Wilkens Lind HJORT*, sognepræst i Nyborg og Hjulby, provst i Gudme-Vinding herreders provsti, f. 2.-9. 1830 i Præstkjær, d. 11.-12. 1911 i Nyborg.

Efterkommere side 101.

LOUISE Vilhelmine Jacobsen, f. 25.-12. 1835, d. 22.-4. 1909, g. 2.-6. 1857 m. *Jens KROG*, sognepræst i Kerteminde, f. 16.-7. 1830 på Nordborg, d. 7.-12. 1877 i Kerteminde.

Efterkommere side 105.

EDUARD Carl JACOBSEN, løjtnant, værksejer, f. 30.-3. 1838, d. 25.-7. 1904 i Kristiania, g. 23.-8. 1872 m. *Jenny Magdalene Werenskiold*, f. 13.-1. 1845 på Kjølberg herregård ved Onsø i Norge, d. 19.-11. 1873 i Kristiania.

Efterkommere side 107.

JOHANNES Herman JACOBSEN, kgl. hof-galanterihandler, f. 1.-3. 1841, d. 19.-7. 1921.

MARIE Emma Sara JACOBSEN, f. 16.-5. 1844, d. 24.-5. 1899.

JACOBS børn:

NANNY Nansen (adopt.), f. 17.-1. 1848 i Dystrup i Ørum sogn i Djursland, d. 20.-1. 1919 i Odense, g. 15.-10. 1884 m. *Jens Peter Christian AGERSKOV*, sognepræst i Kølstrup, f. 31.-3. 1846 i Lellinge, d. 4.-12. 1924 i Odense.

Efterkommer side 109.

FRITZ Theodor Julius August NANSEN, patient på Risskov fra 6.-6. 1874 til sin død, f. 14.-8. 1853 i Rimsø på Djursland, d. 4.-4. 1921 på Risskov.

ANTONS børn:

FERDINAND Mendel Levin NANSEN, landmand i Løkken, f. 14.-10. 1861 i Saltum, d. 4.-9. 1946, g. 9.-4. 1886 m. *Johanne Christensen*, f. 19.-4. 1861 i Veiby i Vendsyssel, d. 27.-8. 1926.

Efterkommere side 111.

MARIE Michaeline Nansen, f. 15.-7. 1863 i Saltum, d. 6.-6. 1938, g. 29.-3. 1887 m. *Frants Vilhelm Johannes MICHELSEN**), ejer af Bakkegården i Saltum, f. 25.-8. 1860 i Saltum, d. 30.-6. 1932 sst.

Efterkommere side 115.

JACOB Johannes Thorlund NANSEN, cand. pharm., f. 19.-11. 1867 i Saltum, d. 23.-3. 1946 sst.

Laurits CHRISTIAN NANSEN, trafikkontrolør ved Statsbanerne i Charlottenlund, f. 19.-11. 1867 i Saltum, d. 9.-7. 1933, g. 29.-10. 1904 m. *Elisabeth Constantia Hansen*, f. 16.-5. 1880.

Efterkommere side 121.

*) Søn af læge Frants Johannes Michelsen, f. 22.-2. 1816, d. 25.-8. 1862, hvis bror sognepræst Frederik Nicolaj Severin Michelsen, f. 7.-4. 1806, d. 9.-1. 1873, er farfar til Hans Christian Michelsen, side 63.

FERDINANDS børn:

Esther HENRIETTE Nansen, f. 21.-9. 1854, d. 7.-2. 1935, g. 27.-5. 1884 m. *Poul Egede GLAHN*, sognepræst i Tjæreby på Sjælland, f. 6.-8. 1848. d. 5.-7. 1927.

THEA Vilhelmine NANSEN, f. 23.-5. 1856, d. 28.-11. 1935.

HANS Immanuel NANSEN, f. 1858, d. som lille.

JOHANNES Ferdinand NANSEN, f. 28.-11. 1859, d. 28.-1. 1867 i Ålborg.

PETER NANSEN, journalist, forfatter, direktør for Gyldendalske Boghandel, Nordisk Forlag, f. 20.-1. 1861, d. 31.-7. 1918 i Mariager, g. 1) 23.-8. 1887 m. *Louise Brock* (Frederiksen), skuespillerinde, f. 26.-3. 1864, d. 6.-12. 1900, ægteskabet opløst 1893, g. 2) 14.-3. 1896 m. *Betty Anna Marie Müller*, skuespillerinde, teaterdirektør, f. 19.-3. 1873, d. 15.-3. 1943.

Efterkommer side 121.

VIGGO NANSEN, f. 1865 i Ålborg, d. som lille.

IMMANUEL Johannes NANSEN, afdelingschef ved Statsbanerne, f. 19.-2. 1867 i Ålborg, d. 9.-7. 1934 i Silkeborg, g. 12.-2. 1892 m. *Christiane*, kaldt *Christa*, *Joachimine Jacobsen*, f. 6.-10. 1868, d. 21.-5. 1939.

Efterkommer side 121.

POUL NANSEN, f. 1870 i Ålborg, d. som lille.

4.—7. SLÆGTLED

4. *Slægtled* — A, B, C, osv. — *Nathansons* 78 oldebørn med 52 ægtefæller.
5. " — I, II, III, " — " oldebørns 169 børn med 138 ægtefæller.
6. " — a, b, c, " — " oldebørns 292 børnebørn med 66 ægtefæller.
7. " — 1, 2, 3, " — " oldebørns 91 oldebørn med 1 ægtefælle.

BELLAS stamme:

Efterkommere af MARIE BORUP (side 51).

- A. THEODOR Harald Steffen BORUP, hotelejer i Milwaukee i U.S.A., f. 21.-³ 1849 i Sorø, d. 1922 i U.S.A., g. 1) m. *Mary Samsun*, f. 1.-5. 1855 i Tyskland, ægteskabet opløst, g. 2) m. *Ethel* ?, g. 3) m. *Carrie Brawnell*, fra Milwaukee.
- I. (ad 1) HARRY Samsun BORUP, godsejer i Mecklenburg, f. 19.-1. 1879, d. 8.-2. 1947, g. m. *Margrethe Fischer*, f. 9.-6. 1879.
- a. FRITZ BORUP, f. 17.-5. 1909, g. m. *Annelise Kühl*, f. 22.-11. 1914.
1. PETER BORUP, f. 8.-1. 1940.
2. CHRISTIAN BORUP, f. 13.-3. 1943.
- b. Annemarie, kaldt MIMMI BORUP, lægesekretær i Stralsund, f. 9.-5. 1916.
- II. (ad 2) DANA BORUP, d. som lille.
- B. Carl VILHELM Niels BORUP, ejer af Holmgård ved Skals i Viborg amt, forpagter af Bernstorffs Avlsgård ved Gentoft, f. 2.-12. 1850 i Sorø, d. 21.-4. 1921, g. 12.-5. 1884 m. *Petra Ottilia Marstrand*, f. 16.-12. 1859, d. 1.-1. 1947.
- I. MARGRETHE BORUP, f. 25.-5. 1885 på Holmgård, d. 28.-12. 1946.
- II. VIGGO BORUP, forpagter af Bernstorff Avlsgård ved Gentoft, f. 10.-12. 1886 på Holmgård, d. 29.-6. 1926, g. 28.-5. 1919 m. *Elisabeth Ottowna Wroblewski*, f. 30.-9. 1890.
- a. OTTO VILHELM BORUP, havebrugskandidat, herregårdsgartner på Vennerslund på Falster, fra 1.-4. 1960 champignonavlser i Sørup på Falster, f. 12.-4. 1921, g. 17.-5. 1947 m. *Birte Thuesen*, f. 28.-4. 1922.
1. KAREN BORUP, f. 20.-8. 1948.
2. TROELS Viggo BORUP, f. 28.-8. 1951.
- b. JONNA LIS BORUP, børnehaveder, f. 6.-7. 1923.
- III. GERDA BORUP, sygeplejerske, f. 18.-4. 1888 på Holmgård, d. 26.-11. 1940.
- IV. Christyanna, kaldt CHRISTY BORUP, f. 2.-7. 1892 på Holmgård.

- C. JOHAN Jacob Nansen BORUP, forstander for Borups Højskole i København, f. 1.-6. 1853 i Sorø, d. 20.-2. 1946, g. 22.-4. 1890 m. *Eline Sophie Schousboe*, f. 23.-3. 1868 i Slangerup, d. 10.-6. 1943.
- I. HANS BORUP, forstander for Borups Højskole, f. 10.-3. 1893, g. 11.-5. 1940 m. *Helle Rehling*, f. 12.-4. 1918.
- a. STEFFEN BORUP, stud. mag., f. 16.-4. 1941.
- b. LARS BORUP, f. 27.-5. 1946.
- II. ELI *Borup*, f. 20.-9. 1902, g. 10.-9. 1931 m. *Hans Christian MICHELSEN*, civilingeniør, f. 12.-1. 1887 i Hjørring, halvbror til Marie Michelsens børn, A—H, side 115—119, se fodnoten side 57.
- a. GRETE *Michelsen*, f. 17.-5. 1936, g. 25.-8. 1959 m. *Brian Henry MAYOH*, Cambridge i England, f. 4.-12. 1937 i Manningford Bruce i England.
- D. FRITS Christian BORUP, civilingeniør, f. 16.-3. 1857 i Sorø, d. 13.-12. 1895, g. 27.-9 1893 m. *Ellen Lund*, f. 26.-6. 1871.
- I. MORTEN BORUP, lektor ved Sct. Jørgens Gymnasium, f. 10.-11. 1894, g. 1) 7.-7. 1927 m. *Ingegerd Beskow*, f. 5.-10. 1903 i Dala i Sverige, d. 3.-1. 1936, g. 2) 1.-7. 1938 m. *Barbro Sophie Carlborg*, f. 4.-3. 1910 i Borås i Sverige.
- a. (ad 1) LISE *Borup*, fil. stud. i Uppsala, f. 3.-10. 1928, g. 9.-8. 1958 m. *Åke Helmer ÅKESSON*, kommunelærer, fil. mag., f. 18.-1. 1923 i Jämsbög i Blekinge.
- b. (ad 1) NIELS HENNING BORUP, hjælpepræst i Vigerslev, f. 12.-11. 1930, g. 9.-5. 1954 m. *Christa Teichmann*, f. 13.-9. 1927 i Czhiasnau i Tyskland.
1. ANNE Vibeke BORUP, f. 31.-5. 1959.
- c. (ad 1) BENGT BORUP, befragter, f. 30.-4. 1933, g. 30.-7. 1958 m. *Christa Maria Frericks*, f. 24.-6. 1934 i Essen.
1. KARSTEN BORUP, f. 11.-1. 1960 i Hamborg.
- d. (ad 2) HANNE BORUP, f. 15.-12. 1939.
- e. (ad 2) ESKIL BORUP, f. 29.-11. 1949.
- II. FRITS Christian BORUP, f. 15.-12. 1895, d. 2.-2. 1896.

E. ELISABETH Bella Marie Borup, f. 19.-4. 1860 i Skamstrup, d. 16.-5. 1905 i Hillerød, g. 21.-3. 1884 m. VIGGO Christian Frederik Vilhelm PEDERSEN, kunstmaler, f. 11.-3. 1854, d. 19.-4. 1926 i Roskilde.

I. RUTH Sora VIGGO PEDERSEN, f. 8.-2. 1885 i Skamstrup, d. 10.-6. 1903 i Hillerød.

II. CHRISTEN JUL VIGGO PEDERSEN, instruktør og censor ved Det kgl. Teater, f. 25.-12. 1887, d. 6.-2. 1955, g. 7.-5. 1951 m. *Hanna Lizzie Bursche*, f. 8.-8. 1923.

III. STEFAN VIGGO PEDERSEN, kunstmaler, f. 26.-12. 1891, g. 1) 17.-6. 1919 m. *Gertrud Helene Klem*, f. 17.-4. 1888, g. 2) 3.-11. 1934 m. *Elfrieda*, kaldt *Fritzi Emilie Strambach*, f. 7.-7. 1907 i Tribinje i Hercegowina.

a. (ad 1) TROELS Stefan VIGGO PEDERSEN, afdelingschef i Magasin du Nord, f. 12.-8. 1920 i Hillerød, g. 7.-7. 1951 m. *Ellen Fensmark Andersen*, f. 23.-3. 1927.

1. TORBEN Fensmark PEDERSEN, f. 23.-1. 1953.

2. MICHAEL Fensmark PEDERSEN, f. 12.-5. 1956.

b. (ad 1) EVA Elisabeth Pedersen, f. 2.-3. 1924 i Hillerød, g. 11.-3. 1943 m. *Jørgen BENZON*, journalist, f. 29.-9. 1922.

1. IDA Elisabeth BENZON, f. 18.-8. 1943.

2. HANNAH Charlotte BENZON, f. 15.-1. 1948.

3. Jan THOMAS BENZON, f. 23.-11. 1957.

c. (ad 2) Kirsten SISSELI PEDERSEN (adopt.), f. 6.-3. 1948.

IV. JOHANNES VIGGO PEDERSEN, organist ved Grundtvigskirken, f. 8.-8. 1896 i Skamstrup, g. 15.-2. 1926 m. *Anna Louise Feilberg*, f. 30.-3. 1902.

a. MICHAEL VIGGO PEDERSEN, ingeniør, f. 12.-12. 1926, g. 27.-11. 1954 m. *Lizzie Sørensen*, født *Knudsten*, f. 26.-6. 1926.

b. ELISABETH *Viggo Pedersen*, arkitekt, f. 21.-7. 1928, g. 27.-11. 1952 m. *Søren Christian SASS*, arkitekt, m. a. a., f. 30.-5. 1926.

1. PETER SASS, f. 31.-8. 1957.

c. MARIE Mørk *Viggo Pedersen*, stud. mag., f. 21.-5. 1930, g. 28.-2. 1854 m. *Karl Kristian HVIDT*, cand mag., arkivar i rigsarkivet, f. 1.-9. 1929.

1. EVA HVIDT, f. 23.-4. 1958.

d. THOMAS VIGGO PEDERSEN, stud. mag., organist ved Højdevangskirken i København, f. 29.-10. 1935, g. 11.-6. 1960 m. *Mette Høeberg*, stud. mag., f. 18.-10. 1935.

F. HANNE Sophie BORUP, f. 4.-2. 1861, d. 13.-6. 1862 i Skamstrup.

- G. JULIUS Theodor BORUP, kgl. kapelmusikus, formand for Privat Kammermusikforening, f. 31.-12. 1865 i Skamstrup, d. 9.-7. 1938, g. 4.-12. 1896 m. *Dagmar Alexandersen*, f. 25.-2. 1867 i Horsens, d. 14.-1. 1959. Ægteskabet opløst ca. 1913.
- I. PER Frits BORUP, patient på Oringe fra 13.-12. 1923 til sin død, f. 11.-6. 1900, d. 28.-2. 1953 i Vordingborg.
- H. MARIE *Borup*, f. 7.-7. 1870 i Skamstrup, d. 18.-11. 1932, g. 18.-5. 1893 m. LUPLAU JANSSEN, kunstmaler, f. 15.-6. 1869 i Sørbymagle, d. 16.-6. 1927. Ægteskabet opløst ca. 1909.
- I. INUK LUPLAU JANSSEN, civilingeniør, sektionsingeniør ved Statsbanerne, f. 14.-3. 1894, g. 22.-11. 1921 m. Neline kaldt *Nelly Vilhelmine Wilumsen*, f. 19.-3. 1897, d. 18.-6. 1955.
- a. ERIK Villum LUPLAU JANSSEN, ingeniør, inspektør ved Arbejdsteknisk Skole, f. 1.-10. 1922, g. 25.-6. 1949 m. *Grete Johanne Aaderup*, f. 31.-7. 1917 i Odense.
1. PETER JANSSEN, f. 12.-3. 1951 i Svendborg.
- II. ESTHER *Luplau Janssen*, f. 25.-9. 1896, d. 23.-10. 1959, g. 2.-12. 1921 m. *Carl Christian WEGENER*, provst, sognepræst ved Christiansborg Slotskirke, f. 13.-6. 1894 i Viby på Fyn.
- a. NANNY Elisabeth *Wegener*, f. 8.-1. 1924 i Skibet ved Vejle, d. 22.-1. 1957 i Amsterdam, g. 12.-7. 1944 m. *Børge RING*, musiker, tegner, f. 17.-2. 1921 i Ribe.
- b. HELGE Johannes WEGENER, boghandler, f. 9.-11. 1927 i Skibet ved Vejle, g. 27.-6. 1953 m. *Dagny Toftager Sørensen*, f. 15.-9. 1928 i Esbjerg.
1. LONE WEGENER, f. 5.-5. 1957.
2. HENRIK Caspar WEGENER, f. 23.-10. 1958.
- c. IDA Nathalie *Wegener*, f. 3.-9. 1932 i Skibet ved Vejle, g. 8.-3. 1958 m. *Jens Laurits CHRISTENSEN*, manufakturhandler, f. 21.-9. 1932 i Struer.

BELLAS stamme

Efterkommere af FRITS TRIER (side 51).

- A. (ad 1) AGNES Franziska *Trier* (adopt.), f. 21.-11. 1859, d. 16.-8. 1934, g. 21.-11. 1879 m. *Frederik* BECKER, fuldmægtig i D.F.D.S., f. 22.-5. 1846, d. 14.-10. 1925.
- I. JOHAN Gotfred BECKER, kaptajn, kammerjunker, f. 24.-9. 1880.
 - II. FRITS Christian BECKER, professor, civilingeniør, f. 15.-10. 1882, d. 23.-8. 1859, g. 3.-8. 1922 m. *Ruth Gregersen*, f. 13.-11. 1894.
 - a. PETER Willemoes BECKER, civilingeniør, f. 20.-10. 1925.
 - III. EBBA Agnete *Becker*, f. 12.-5. 1892, g. 18.-5. 1923 m. *Hans K.* LARSEN, grosserer, f. 22.-1. 1885, d. 25.-4. 1951.
 - a. ROSE Agnete *Becker-Larsen*, f. 29.-5. 1925, g. 20.-10. 1956 m. *Lars Robert Andreas* GLAD, prokurist, f. 20.-1. 1915.
 1. ROSE Nira GLAD, f. 12.-5. 1960.
 - b. KLAUS BECKER-LARSEN, lærer, f. 4.-8. 1927, g. 20.-6. 1956 m. *Inger Mønsted*, lærerinde, f. 13.-11. 1931.
 1. LARS BECKER-LARSEN, f. 27.-3. 1957.
 2. JESPER BECKER-LARSEN, f. 23.-9. 1958.
 - c. IVAN Gotfred BECKER-LARSEN, løjtnant, bestyrer af *Karlsunde-gården*, f. 16.-4. 1931, g. 25.-10. 1958 m. *Lene Bærentzen*, f. 4.-10. 1928.
 1. HANS BECKER-LARSEN, f. 11.-2. 1960.
- B. (ad 2) JAKOB Steffen TRIER, sognepræst ved Frederikskirken, f. 13.-3. 1880, d. 13.-9. 1940, g. 21.-8. 1906 m. Elisabeth kaldt *Lissa Kretz*, f. 31.-5. 1884.
- I. HELGE TRIER, grosserer, f. 10.-8. 1907 i Ollerup, g. 3.-3. 1936 m. *Birthe Schat-Petersen*, f. 29.-8. 1915 i Thustrup i Fræer sogn i Ålborg amt, d. 22.-7. 1959.
 - a. JAN TRIER, stud. jur., f. 12.-6. 1938.
 - b. MOGENS TRIER, f. 16.-4. 1942.
 - c. HELLEN TRIER, f. 23.-10. 1943.
 - II. RUTH TRIER, f. 23.-4. 1909 i Ollerup, d. 20.-4. 1935.
 - III. AGNETE TRIER, f. 30.-4. 1913 i Skibet ved Vejle, d. 10.-9. 1917 i Askov.
 - IV. NANNA *Trier*, f. 2.-10. 1918 i Askov, g. 28.-8. 1942 m. *Svend Erik* MØLLER, arkitekt, f. 16.-6. 1918.
 - a. AGNETE Trier MØLLER, f. 23.-10. 1944.
 - b. BODIL Trier MØLLER, f. 30.-7. 1947.
 - c. JAKOB Trier MØLLER, f. 7.-4. 1956.

- C. (ad 2) IDA Julie Hall *Trier*, f. 9.-12. 1882, g. 26.-9. 1902 m. *Rudolph Siegfred Petersen*, senere RUD-PETERSEN, kunstmaler, f. 11.-2. 1871.
- I. ESKILD Trier RUD-PETERSEN, boghandler, f. 29.-7. 1903 i Stiftsbjærgby ved Mørkøv, g. 19.-4. 1931 m. *Viola Kirsten Bay Ehlers*, f. 7.-6. 1908.
- a. FOLMER RUD-PETERSEN, arkitekt, f. 13.-4. 1933, g. 2.-5. 1957 m. *Lotte Thide*, f. 17.-1. 1935.
1. SOFIE RUD-PETERSEN, f. 7.-11. 1957.
- b. TORBEN RUD-PETERSEN, tekstforfatter, f. 28.-3. 1935, g. 4.-8. 1958 m. *Marianne Ilona Schmith*, f. 10.-1. 1939.
1. TOMAS RUD-PETERSEN, f. 21.-10. 1959.
- c. BODIL RUD-PETERSEN, f. 21.-3. 1940.
- d. DORTE RUD-PETERSEN, f. 10.-12. 1943.
- II. TAGE Trier RUD-PETERSEN, bogholder, f. 28.-11. 1904, g. 4.-5. 1940 m. *Sonia Margareta Olsson*, fotograf i rigsarkivet, f. 19.-5. 1915 i Göteborg.
- III. STEFEN Trier RUD-PETERSEN, landinspektør, branddirektør i Nykøbing Sj., f. 7.-4. 1908, g. 27.-9. 1932 m. *Kirsten Blume*, f. 14.-5. 1907 i Køge.
- a. MERETE Blume *Rud-Petersen*, f. 14.-6. 1933 i Nakskov, g. 6.-4. 1958 m. *Frantz Vilhelm TROJEL*, forpagter, f. 4.-11. 1932 i Skævinge.
1. IDA Vibeke TROJEL, f. 8.-3. 1959 i Skævinge.
- b. HANNE Blume RUD-PEDERSEN, boligkonsulent, f. 2.-5. 1936 i Nykøbing Sj.
- IV. VAGN Trier RUD-PETERSEN, arkitekt, m. a. a., f. 3.-3. 1917, g. 2.-2. 1945 m. *Inge Carstensen*, f. 21.-5. 1919.
- a. JENS RUD-PETERSEN, f. 23.-9. 1946.
- b. MARIANNE RUD-PETERSEN, f. 25.-5. 1949.
- V. BENT Trier RUD-PETERSEN, læge i Viborg, f. 18.-4. 1920, g. 24.-2. 1945 m. Marie Lovise kaldt *Lise Stahlschmidt*, f. 26.-2. 1920.
- a. HENRIK RUD-PETERSEN, f. 17.-11. 1945.
- b. OLE RUD-PETERSEN, f. 20.-1. 1949 i Roskilde.
- c. IDA Marie RUD-PETERSEN, f. 25.-5. 1950 i Næstved.
- d. GRETHE RUD-PETERSEN, f. 2.-11. 1956 i Næstved.

BELLAS stamme:

Efterkommere af ERNST TRIER (side 51).

- A. (ad 1) INGEBORG *Trier*, f. 3.-5. 1868, d. 28.-2. 1904 i Vallekilde, g. 28.-9. 1889 m. *Niels HANSEN*, landmand i Vallekilde, f. 2.-4. 1860 i Sødinge på Fyn, d. 1.-8. 1940 i Vallekilde. Broder til Sigrids mand, se nedenfor under C.
- B. (ad 1) RIGMOR TRIER, f. 20.-7. 1869, d. 21.-7. 1874 i Vallekilde.
- C. (ad 1) SIGRID *Trier*, f. 6.-1. 1871 i Vallekilde, d. 8.-3. 1954, g. 2.-4. 1890 m. *Povl HANSEN*, højskoleforstander i Vallekilde, f. 20.-10. 1856 i Sødinge på Fyn, d. 21.-8. 1934 i Vallekilde. Broder til Ingeborgs mand, se ovenfor under A.
- I. HELGA TRIER HANSEN, f. 18.-6. 1891, d. 8.-4. 1900 i Vallekilde.
- II. HANS TRIER HANSEN, gårdejer i Vallekilde, f. 15.-5. 1893 i Vallekilde, g. 26.-8. 1919 m. *Sigrun Øyås Hansen*, f. 27.-9. 1893 i Sødinge, d. 27.-8. 1952 i Vallekilde. Broderdatter af sin svigerfader Povl Hansen.
- a. DAGNY *Trier Hansen*, f. 23.-9. 1920 i Vallekilde, g. 7.-7. 1944 m. *John RIIS*, lærer i Ølby ved Køge, f. 5.-9. 1923 på Java.
1. PETER RIIS, f. 12.-9. 1948.
2. OLE Asbjørn RIIS, f. 5.-6. 1950.
- b. POVL TRIER HANSEN, forpagter i Vallekilde, f. 3.-2. 1922 i Vallekilde, g. 4.-7. 1950 m. *Asta Pedersen*, f. 17.-3. 1923 i Vejleby.
1. HANS TRIER HANSEN, f. 30.-5. 1951 i Vallekilde.
2. TORA TRIER HANSEN, f. 9.-12. 1952 i Vallekilde.
- III. ERNST TRIER HANSEN, gårdejer i Stellarton i Canada, f. 16.-4 1895 i Vallekilde, g. 29.-8. 1919 m. *Mariane Pedersen*, f. 19.-7. 1895 i Vraa.
- IV. EJLIF TRIER-HANSEN, prakt. læge, skolelæge i Tårnbæk, f. 25.-12. 1896 i Vallekilde, g. 3.-7. 1927 m. Ane, kaldt *Anna Rasmussen*, f. 15.-10. 1891 i Haastrup i Vejle Amt.
- V. ALF TRIER HANSEN, kunstmaler og billedhugger, f. 3.-6. 1898 i Vallekilde, d. 30.-10. 1947 i Skanderborg, g. 13.-8. 1926 m. *Bodil Fjord*, f. 3.-12. 1901 i Kibæk.
- a. FJORD TRIER HANSEN, kontorassistent, f. 28.-1. 1930, g. 15.-8. 1953 m. *Elin Lillian Kjær Andreassen*, f. 19.-7. 1932 i Saxild.
1. LARS TRIER HANSEN, f. 14.-5. 1954.
2. MICHAEL TRIER HANSEN, f. 4.-10. 1956.
- b. EVA *Trier Hansen*, f. 21.-1. 1935 i Erritsø, g. 28.-7. 1956 m. *Evald Muldvad VITTARP*, smedemester, f. 1.-6. 1929 i Herning.
1. BODIL-SUSANNE Muldvad VITTARP, f. 8.-11. 1956.
2. HANS KRISTIAN Muldvad VITTARP, f. 20.-5. 1960 i Herning.
- c. EJLIF TRIER HANSEN, f. 16.-8. 1940 i Snejbjerg.

- VI. FOLKE TRIER HANSEN, frimenighedspræst, f. 17.-8. 1900 i Vallekilde, g. 3.-10. 1928 m. *Karen Hulda Christine la Cour*, f. 2.-10. 1907.
- a. DAN la COUR-HANSEN, læge, f. 24.-12. 1929 i Fredericia, g. 24.-12. 1958 m. *Inge Stærremose*, f. 8.-9. 1935 i Århus.
 1. ANNETTE la COUR-HANSEN, f. 10.-6. 1960.
 - b. ERIK la COUR-HANSEN, stud. polyt., f. 16.-6. 1931 i Rønshoved.
 - c. POVL la COUR-HANSEN, løjtnant, f. 4.-8. 1933 i Rønshoved, g. 13.-12. 1958 m. *Uibeke Agnete Wolff Rasmussen*, f. 22.-10. 1940 i Hasseriis ved Ålborg.
 1. TOVE la COUR-HANSEN, f. 7.-9. 1959.
 - d. ULLA la COUR-Hansen, socialrådgiver, f. 1.-6. 1935 i Abild ved Tønder.
 - e. SKJOLD la COUR-HANSEN, f. 27.-11. 1937 i Abild ved Tønder.
 - f. MARIE la COUR-HANSEN, f. 7.-1. 1939 i Abild ved Tønder.
 - g. JOHANNES la COUR-HANSEN, malersvend, f. 9.-3. 1942 i Abild ved Tønder.
 - h. ANNA ELISABETH la Cour-Hansen, f. 26.-9. 1943 i Abild ved Tønder, g. 15.-5. 1960 m. *Reiner POULSSON*, gartner på Island.
 - i. SVEND SEJR la COUR-HANSEN, f. 30.-1. 1945 i Abild ved Tønder.
 - j. ARNE la COUR-HANSEN, f. 27.-4. 1949, d. 6.-10. 1949 i Abild ved Tønder.
 - k. LOTTE la COUR-HANSEN, f. 6.-7. 1951 i Abild ved Tønder.
 1. LISE la COUR-HANSEN, f. 15.-7. 1953 i Abild ved Tønder.
- VII. RIGMOR Trier Hansen, f. 24.-8. 1902 i Vallekilde, g. 9.-8. 1930 m. *Gunnar Andersen ENGBERG*, lektor i Kolding, f. 27.-3. 1905 i Odense.
- a. DAGMAR Engberg, kommunelærerinde, f. 5.-6. 1932 i Ollerup, g. 1.-8. 1959 m. *Jørgen Djernis DAN-WEIBEL*, kommunelærer, f. 5.-2. 1933.
 1. EVA DAN-WEIBEL, f. 27.-6. 1960.
 - b. NIELS ENGBERG, cand. pharm., f. 8.-11. 1934.
 - c. HELGA ENGBERG, lærerinde, f. 13.-4. 1938.
 - d. JØRGEN Læssøe ENGBERG, f. 14.-12. 1942.
 - e. SIGRID ENGBERG, f. 22.-11. 1944.
- VIII. VAGN TRIER HANSEN, lærer i Skibby, f. 13.-4. 1905 i Vallekilde, g. 10.-9. 1932 m. *Minna Marie Olsen*, f. 13.-2. 1904.
- a. BJARKE TRIER HANSEN, f. 3.-7. 1933 i Vallekilde.
 - b. RAGNA TRIER HANSEN, f. 30.-3. 1936 i Vallekilde.
 - c. LEIF TRIER HANSEN, f. 19.-10. 1937 i Vallekilde.
 - d. INGE TRIER HANSEN, f. 14.-11. 1945 i Vallekilde.
- IX. NIELS TRIER HANSEN, gartner i Vallekilde, f. 18.-2. 1908 i Vallekilde, g. 11.-10. 1931 m. *Ella Marie Geisler*, f. 24.-12. 1910.
- a. BENTE TRIER HANSEN, f. 6.-5. 1940.
 - b. RUBEN TRIER HANSEN, f. 21.-1. 1942.

- X. INGEBOG *Trier Hansen*, f. 29.-5. 1910 i Vallekilde, g. 1) 2.-6. 1930 m. *Erling Jørgensen*, f. 22.-9. 1905, g. 2) 10.-12. 1949 m. *Holger Klitgaard CHRISTIANSEN*, f. 29.-2. 1924 i Nørresundby.
- a. (ad 1) *ELLY Jørgensen*, f. 26.-6. 1931 i Vallekilde, g. 1.-3. 1952 m. *Kjeld JESPERSEN*, dekoratør, f. 2.-11. 1922. Ægteskabet opløst.
 - b. (ad 2) *VAGN Klitgaard CHRISTIANSEN*, f. 25.-1. 1951 i Vallekilde.
- XI. *ERIK TRIER HANSEN*, f. 3.-5. 1914, d. 4.-6. 1914 i Vallekilde.
- XII. *ASTA Trier-Hansen*, seminarielektor, f. 26.-8. 1915 i Vallekilde, g. 20.-11. 1936 m. *Viggo Kragh HANSEN*, f. 14.-8. 1910 i Vivild. Ægteskabet opløst.
- a. *ERIK TRIER HANSEN*, f. 17.-10. 1938.
 - b. *METTE TRIER HANSEN*, f. 21.-11. 1941 i Rønshoved.
 - c. *HANNE TRIER HANSEN*, f. 26.-5. 1945 i Rønshoved.
- D. (ad 1) *DAGNY TRIER*, f. 24.-4. 1872, d. 11.-6. 1874 i Vallekilde.
- E. (ad 2) *GUDRUN Trier*, f. 14.-2. 1877 i Vallekilde, d. 8.-12. 1956 i Humlebæk, g. 27.-4. 1899 m. *Ejvind MØRCH*, arkitekt, hospitalsforvalter i Nykøbing Sj., f. 22.-2. 1873 i Hillerød.
- I. Ester, skriver sig *ESTHER Trier Mørch*, f. 9.-3. 1900 i Kalundborg, g. 1) 8.-12. 1928 m. *Jens Christian Laustsen*, landmand, f. 23.-1. 1896 i Svoldrup i Ålborg amt. Ægteskabet opløst 1930, g. 2) 16.-11. 1933 m. *Harry Viggo TUXEN*, civilingeniør, fabriksbestyrer i Fredericia, f. 31.-3. 1898 i England.
- a. (ad 1) *ANDERS Mørch adopt. TUXEN*, cand. pharm., stud. med., f. 17.-5. 1930 i Svoldrup i Ålborg amt, g. 5.-7. 1953 m. *Inger Jensen*, f. 2.-6. 1930 i Randers.
 1. *MARIANNE TUXEN*, f. 21.-2. 1958.
 2. *ANETTE TUXEN*, f. 21.-2. 1958.
 - b. (ad 2) *SUSANNE Tuxen*, boligkonsulent, f. 1.-10. 1934 i Lyngby, g. 30.-6. 1957 m. *Anton KIENZL*, landmand i Østrig, f. 5.-1. 1930 i Graz i Østrig.
 1. *ESTHER KIENZL*, f. 6.-2. 1960 i Ilz i Østrig.
 - c. (ad 2) *ELISE TUXEN*, havearkitektstuderende, f. 23.-3. 1939.
 - d. (ad 2) *NICOLAJ TUXEN*, f. 8.-11. 1941.
- II. *ERIK TRIER MØRCH*, kaptajn i Grønlandske Handel, f. 1.-3. 1901 i Kalundborg, d. 31.-8. 1954 i Sorø, g. 23.-12. 1927 m. *Else Lindhard*, f. 13.-11. 1904 i Karise.
- a. *SØREN MØRCH*, stud. mag, f. 2.-12. 1933.
 - b. *JEP MØRCH*, skibsbygningsingeniør, f. 11.-9. 1935.
 - c. *GUDRUN MØRCH*, lærerinde, f. 8.-5. 1937.
 - d. *METTE Marie MØRCH*, f. 2.-11. 1945.

- III. REBEKKA *Trier Mørch*, f. 15.-10. 1902 i Kalundborg, g. 30.-5. 1926 m. *Erling SKAKKE*, hotelejer, f. 27.-10. 1896 i Faxe Ladeplads.
- a. ERNST TRIER SKAKKE, radiotelegrafist på Grønland, f. 8.-2. 1928 i Faxe Ladeplads, g. 18.-12. 1954 m. *Grete Hannibal*, f. 10.-1. 1933.
 1. IBI TRIER SKAKKE, f. 3.-12. 1956.
 2. LENE TRIER SKAKKE, f. 27.-6. 1959 på Grønland.
 - b. JON SKAKKE, arkitekt, m. a. a., f. 22.-2. 1931 i Faxe Ladeplads, g. 12.-7. 1957 m. *Dorte Breyen*, f. 22.-2. 1936.
- IV. RUTH *Elisabeth Trier Mørch*, f. 14.-7. 1904 i Førslev ved Fuglebjerg, g. 10.-4. 1932 m. *Knud HERMANN*, overlæge. dr. med., f. 9.-10. 1906.
- a. JENS HERMANN, kunsthandler, f. 30.-1. 1934 i Nykøbing Sj., g. 29.-3. 1958 m. Iben kaldt *Kinne Cosman Lindgren*, f. 12.-11. 1934.
 1. ISELIN Cosman HERMANN, f. 22.-6. 1959.
 - b. HANNE HERMANN, stud. arch., f. 26.-5. 1936.
 - c. ELISABETH Knudsdatter HERMANN, f. 16.-10. 1944.
- V. TROELS TRIER Mørch, kalder sig MØRK, skovfoged på Als, f. 9.-8. 1906 i Havrebjerg i Løve herred, g. 4.-11. 1934 m. *Ruth Margit Kristensen*, f. 31.-5. 1913 i Bjergby ved Hjørring.
- a. MADS TRIER MØRK, guldsmed, f. 19.-9. 1935 i Åkirkeby, g. 26.-9. 1959 m. *Jutta Maria Sauer*, f. 19.-12. 1937 i Sønderborg.
 - b. JETTE TRIER MØRK, sygeplejerske. f. 10.-5. 1938 i Almindingen.
 - c. MARTIN TRIER MØRK, f. 2.-6. 1943 i Sønderborg.
 - d. MARIANE TRIER MØRK, f. 17.-4. 1946 i Broager.
- VI. ERNST TRIER MØRCH, professor, dr. med., overlæge i Chicago i U.S.A., f. 14.-5. 1908 i Slagelse, g. 13.-2. 1940 m. *Eritta Margrethe Hansen*, f. 17.-10. 1911 i Søllerød.
- a. CLAUS TRIER MØRCH, f. 19.-9. 1940.
 - b. Viveca kaldt SYS TRIER MØRCH, f. 1.-4. 1942.
 - c. PETER TRIER MØRCH, f. 20.-9. 1944.
 - d. IBI TRIER MØRCH, f. 20.-2. 1950 i Washington i U.S.A.
- VII. Elisabeth, kaldt IBI TRIER MØRCH, arkitekt, m. a. a., f. 1.-8. 1910 i Slagelse.
- a. DEA TRIER MØRCH, f. 9.-12. 1941.
 - b. ANDREAS TRIER MØRCH, f. 29.-7. 1944.
- VIII. Inger Dorthea kaldt DEA TRIER MØRCH, arkitekt, m. a. a., f. 15.-6. 1918 i Nykøbing Sj. *Knud Pedersen*, forfatter, f. 1.-10. 1912 i Hammer.
- a. LENE MØRCH PEDERSEN, f. 25.-4. 1950.
 - b. ZILLA MØRCH PEDERSEN, f. 27.-3. 1952.
 - c. JACOB MØRCH PEDERSEN, f. 15.-5. 1955.

- F. (ad 2) JAKOB SEJR TRIER, gårdejer til »Sekshøj« ved Højby Sj., f. 29.-3. 1878 i Vallekilde, d. 6.-1. 1939, g. 1) 13.-9. 1904 m. *Asta Bentsen*, f. 13.-2. 1880 i Vallekilde, d. 9.-4. 1924 i Højby, g. 2) 15.-7. 1927 m. *Signy Haugland*, f. 1.-4. 1883 i Norge.
- I. (ad 1) BENT Sejr TRIER, ingeniør i Haslev, f. 6.-7. 1905 i Højby, g. 2.-1. 1938 m. Maria kaldt *Musse Buchhave Østergaard*, f. 10.-7. 1902 i Besser på Samsø.
- a. ASTA Buchhave TRIER, f. 16.-9. 1944.
- II. (ad 1) INGEBORG TRIER, lærerinde, f. 10.-12. 1906 i Højby.
- III. (ad 1) GUDRUN TRIER, billedhugger, f. 12.-4. 1910 i Højby.
- IV. (ad 1) IB Sejr TRIER, gårdejer til »Sekshøj«, Højby Sj., f. 17.-2. 1912 i Højby, g. 4.-5. 1941 m. *Bodil Bentsen*, f. 4.-7. 1916 i Vig.
- a. STEFFEN TRIER, f. 17.-3. 1942 i Højby.
- G. (ad 2) TROELS TRIER, kunstmaler, f. 30.-4. 1879 i Vallekilde, g. 2.-6. 1908 m. *Karen Dal*, f. 27.-8. 1884 i Vejen, d. 2.-6. 1959 sst.
- I. JULIE TRIER, malermester, f. 16.-5. 1910 i Vallekilde.
- II. KAREN MARGRETHE *Trier*, lærerinde, f. 29.-12. 1912 i Vallekilde, g. 23.-3. 1940 m. *Knud Hartvig OLSEN*, overlærer, f. 31.-12. 1915 i Kirke Søby.
- a. KAARE TRIER OLSEN, f. 21.-2. 1941.
- b. NIELS TRIER OLSEN, f. 18.-4. 1944.
- III. NIELS HOLMER TRIER, kunstmaler, f. 14.-4. 1916 i Vallekilde, g. 23.-10. 1937 m. *Aase Frederiksen*, f. 28.-8. 1915 i Tranebjerg.
- a. TROELS TRIER, f. 17.-1. 1940.
- b. LISBET TRIER, f. 29.-9. 1944 i Vallekilde.
- c. LARS TRIER, f. 20.-6. 1949 i Vallekilde.
- IV. ERNST TRIER, kunstmaler, f. 15.-1. 1920 i Vallekilde, g. 4.-11. 1952 m. *Else Petersen*, f. 6.-4. 1928.
- a. LENE TRIER, f. 10.-7. 1956.
- H. (ad 2) TYGE TRIER, gårdejer i Svinninge, f. 2.-10. 1880 i Vallekilde, d. 2.-2. 1940 i Svinninge, g. 18.-10. 1907 m. *Augusta Marie Christensen*, f. 8.-1. 1885.
- I. FREDERIK TRIER, gårdejer i Svinninge, f. 10.-2. 1912 i Lille Granløse ved Holbæk, g. 1) 6.-5. 1942 m. *Agnes Bentsen*, f. 8.-9. 1918 i Hørve, d. 6.-11. 1956 i Holbæk, g. 2) 29.-3. 1958 m. *Ruth Winding*, f. 27.-11. 1921 i Assam i Indien.
- a. (ad 1) GUDRUN TRIER, f. 20.-11. 1944 i Svinninge.
- b. (ad 1) BENT TRIER, f. 12.-11. 1945 i Svinninge.
- c. (ad 1) JULIE TRIER, f. 7.-2. 1947 i Svinninge.
- d. (ad 2) KAREN TRIER, f. 26.-11. 1959 i Holbæk.

- II. SVEND ERIK TRIER (adopt.), husmand, f. 13.-8. 1911, g. 3.-9. 1939 m. *Anna Langkilde Rasmussen*, f. 26.-2. 1919 i Gamst.
- INGE MARIE TRIER, f. 23.-11. 1940 i Følleslev.
 - TYGE TRIER, f. 20.-5. 1942 i Følleslev.
 - KIRSTEN TRIER, f. 14.-3. 1944 i Holbæk.
 - BIRGIT TRIER, f. 8.-4. 1948 i Følleslev.
 - ERIK TRIER, f. 3.-12. 1951 i Følleslev.
 - ARNE TRIER, f. 22.-10. 1954 i Følleslev.
- III. JULIE Trier, f. 24.-12. 1913 i Lille Granløse ved Holbæk, g. 23.-2. 1935 m. *Ove SOLVANG*, gårdbruger, f. 25.-7. 1907 i Hørve.
- IB SOLVANG, seminarieelev, f. 10.-4. 1936 i Svinninge.
 - EINAR SOLVANG, mekaniker, f. 18.-12. 1937 i Svinninge.
 - TYGE SOLVANG, landbrugsmedhjælper, f. 10.-7. 1940 i Svinninge.
 - DAN SOLVANG, f. 18.-10. 1943, d. 31.-10. 1950 i Holbæk.
 - ESTER SOLVANG, f. 20.-7. 1946 i Svinninge.
 - RUTH SOLVANG, f. 15.-12. 1951 i Svinninge.
- IV. ANNA TRIER, lærerinde, f. 31.-1. 1920 i Svinninge.
- I. (ad 2) Ester, skriver sig *ESTHER Trier*, f. 19.-11. 1881 i Vallekilde, g. 20.-6. 1907 m. *Jep FINK*, arkitekt, Åbenrå, f. 10.-4. 1882 i Stubbom i Sønderjylland.
- DAN Trier FINK, arkitekt, m. a. a., f. 10.-10. 1908 i Åbenrå, g. 24.-10. 1941 m. *Lillian Buttenschov*, f. 22.-7. 1907.
- II. ERNST Trier FINK, højskoleforstander i Høng, f. 16.-12. 1909 i Åbenrå, g. 5.-8. 1938 m. *Gerda Madsen*, f. 2.-12. 1915.
- INGRID FINK, f. 25.-4. 1939 i Uldum.
 - TERKEL FINK, f. 25.-3. 1941 i Uldum.
 - JEP Jørgen FINK, f. 1.-1. 1944 i Uldum.
 - BO FINK, f. 6.-11. 1948 i Høng.
 - AGNETE FINK, f. 4.-5. 1954 i Høng.
- III. TROELS Marstrand Trier FINK, professor i Århus, fra 1.-9. 1959 general-konsul i Flensborg, f. 18.-4. 1912 i Åbenrå, g. 1) 20.-4. 1943 m. *Kirsten Holst Knudsen*, f. 24.-6. 1913 i Århus, d. 11.-6. 1947, g. 2) 1.-7. 1952 m. *Tinna Lunn*, f. 13.-7. 1929 i Gelsted.
- (ad 1) HANS Carl FINK, f. 10.-8. 1944 i Århus.
 - (ad 1) JØRGEN Troelssøn FINK, f. 14.-5. 1947 i Århus.
 - (ad 2) NIELS Troelssøn FINK, f. 10.-7. 1953 i Århus.
- IV. JULIE Trier FINK, boligkonsulent, f. 16.-5. 1917 i Åbenrå.
- V. CECILIE Trier FINK, væverske, f. 7.-3. 1919 i Åbenrå.
- VI. INGEBORG Trier FINK, bibliotekar, f. 18.-3. 1923 i Åbenrå.

HANNAS stamme
Efterkommere af EMMA DELBANCO (side 51).

- A. AUGUSTA Johanne Louise DELBANCO, f. 3.-1. 1849, d. 23.-4. 1931.
- B. ANDREAS Christian DELBANCO. overretssagfører, f. 30.-9. 1851, d. 9.-10. 1923.
- C. MARIE Frederikke Beate DELBANCO, f. 13.-2. 1853, d. 13.-6. 1915.
- D. ELISE *Delbanco*, f. 13.-7. 1854, d. 6.-3. 1934, g. 20.-4. 1880 m. *Niels PETERSEN*, overlæge i Odense, senere København, f. 26.-4. 1850 i Kirkeby ved Svendborg, d. 17.-1. 1916.
- I. INGER PRAG, overlærer, f. 30.-4. 1881 i Odense.
 - II. EVA DELBANCO, lærerinde, cand. mag., f. 5.-4. 1882 i Odense, d. 18.-8. 1954.
- III. ANNE MARIE *Petersen*, f. 20.-6. 1883 i Odense, d. 21.-8. 1938 i Hålsingborg, g. 3.-6. 1910 m. *Harald Krog HELWEG*, læge i Odense, f. 27.-7. 1880 i Vejlbj ved Århus, d. 11.-4. 1957 i Odense.
- a. ESTHER *Helweg*, f. 10.-9. 1912 i Odense, g. 10.-10. 1935 m. *Jens Kristian OVESEN*, oberstløjtnant, f. 12.-2. 1908 i Svenstrup i Jylland.
 - 1. KIRSTEN *Ovesen*, lægesekretær, f. 18.-8. 1936 i Odense, g. 28.-12. 1958 m. *William Edgar WICKETT*, fotograf i Seattle i staten Washington i U.S.A., f. 5.-11. 1934 i Aberdeen i staten Washington i U.S.A.
 - 2. NIELS *Helweg OVESEN*, f. 6.-8. 1941 i Haderslev.
 - 3. CLAUS *Helweg OVESEN*, f. 9.-5. 1945 i Fakse.
 - b. HANS Kristian HELWEG, f. 30.-4. 1915, d. 30.-12. 1932 i Odense.
- IV. ELLEN *Petersen*, lærerinde, f. 27.-1. 1885 i Odense, d. 2.-11. 1934, g. 1) 23.-4. 1910 m. *Immanuel DAM*, chef for Gentofte Kommunes økonomiske forvaltning, f. 14.-11. 1876 i Thisted, d. 27.-3. 1919 i Gentofte, g. 2) 31.-10. 1914 m. *Theodor Bernhard HENNINGSEN*, grosserer, f. 8.-3. 1876, d. 18.-11. 1914, g. 3) m. *Theodor THØGERSEN*.
- a. (ad 2) NIELS *Theodor HENNINGSEN*, f. 26.-3. 1915, d. 10.-5. 1916.
- V. AGNES DELBANCO, amanuensis ved Polyteknisk Læreanstalt, f. 10.-10. 1886 i Odense, d. 3.-9. 1941.
- a. AAGE DELBANCO, kunstmaler, civilingeniør, f. 29.-4. 1925.

- VI. VILHELM PRAG, læge i Lyngby, f. 23.-11. 1890 i Odense, g. 1) 27.-1. 1918 m. *Ida Brorson Jensen*, f. 22.-4. 1895, d. 9.-4. 1936, g. 2) 16.-10. 1942 m. *Gudrun Larsen*, f. 9.-2. 1910.
- a. (ad 1) NIELS Brorson PRAG, læge i Helsingør, f. 21.-10. 1918 i Varde, g. 24.-6. 1943 m. *Margrethe Elisabeth Kähler*, f. 9.-4. 1921 i Kalvehave.
 1. JØRGEN Brorson PRAG, f. 7.-5. 1944.
 2. IDA Brorson PRAG, f. 26.-5. 1946 i Horsens.
 3. TORBEN Brorson PRAG, f. 4.-8. 1949.
 - b. (ad 1) JØRGEN Brorson PRAG, landbrugskandidat, f. 31.-8. 1920.
 - c. (ad 2) ANNE PRAG, f. 19.-3. 1944.
 - d. (ad 2) PETER PRAG, f. 22.-8. 1946.
- VII. GUDRUN *Petersen*, f. 8.-3. 1896 i Odense, d. 27.-5. 1959, g. 9.-7. 1919 m. *Zelman Danov LANDO*, dr. phil., docent, f. 10.-1. 1895 i Warszawa.
- a. OLE Bent LANDO, fuldmægtig i Justitsministeriet, universitetslektor, f. 2.-9. 1922, g. 28.-7. 1955 m. *Ellen Florian Sørensen*, f. 17.-11. 1928.
 1. ANE Vibeke LANDO, f. 24.-3. 1958.
 - b. ELISE *Lando*, f. 3.-9. 1926, g. 9.-10.1943 m. *Erik ROOSEN*, landsretssagfører, sekretær i Gentofte Kommune, f. 12.-7. 1919.
 1. JENS Ulrik ROOSEN, f. 23.-3. 1948.
 2. MARIANNE ROOSEN, f. 1.-7. 1951.
- E. CHRISTIAN Vilhelm DELBANCO, grosserer i Stockholm, f. 11.-6. 1856, d. 2.-6. 1938 i Stockholm, g. 18.-4. 1886 m. *Maria Augusta Kristina Johanna Lindquist*, f. 15.-2. 1862 i Landskrona, d. 4.-5. 1925 i Stockholm.
- I. OVE Simon DELBANCO, disponent i Stockholm, f. 6.-1. 1887, d. 22.-7. 1960 i Stockholm, g. 7.-10. 1911 m. *Hulda Victoria Holm*, f. 31.-3. 1887 i Stockholm.
 - a. GUNVOR *Delbanco*, f. 9.-7. 1913 i Stockholm, g. 3.-7. 1938 m. *Sven-Henry ERICSON*, direktør i Malmø, f. 1.-3. 1914 i Stockholm.
 1. LARS-OVE Henry ERICSON, f. 27.-1. 1941 i Stockholm.
 2. Clas-Göran CHRISTER ERICSON, f. 1.-6. 1943 i Malmø.
 - b. CHRISTER Ove DELBANCO, kontorist, f. 3.-10. 1920 i Stockholm, g. 3.-1. 1956 m. *Frances Astrid Zels*, f. 21.-10. 1921 i Växjö.
 - II. INGA Elisabeth *Delbanco*, telegrafist, f. 13.-5. 1890, d. 17.-3. 1940 i Stockholm, g. 22.-10. 1915 m. *Erik Ejnar BERGMAN*, trafikinspektør i Gøteborg, f. 22.-10. 1888 i Ørebro.
 - a. INGVAR BERGMAN, f. 21.-8. 1916, d. 21.-6. 1934 i Stockholm.
 - III. GUDRUN *Delbanco*, telegrafist i Gøteborg, f. 24.-9. 1897 i Stockholm, g. 9.-4. 1925 m. *Gustav Eric JOHANSSON*, repræsentant i Gøteborg, f. 2.-7. 1894 i Norrkøbing, d. 16.-12. 1937 i Gøteborg.
- F. HERMAN Valdemar DELBANCO, kaptajn i ingeniørkorpset, f. 13.-8. 1858, d. 12.-4. 1916.
- G. LOUISE Mathilde Camilla DELBANCO, f. 26.-2. 1860, d. 13.-8. 1883.
- H. OTTO Johannes DELBANCO, f. 10.-10. 1861, d. 26.-3. 1862.

- I. FERDINAND Julius DELBANCO, boghandler i Lüneburg, f. 13.-1. 1863, d. 3.-6. 1936 i Lüneburg, g. 5.-4. 1888 m. Helene *Caroline* Johanne *Wessendorf*, f. 28.-4. 1861 i Hamburg, d. 27.-9. 1942 i Lüneburg.
- I. Anna CAMILLA DELBANCO, f. 21.-3. 1889, d. 7.-8. 1890 i Lüneburg.
- II. PAUL Friedrich DELBANCO, oberstudienrat i Aurich i Ostfriesland, f. 22.-7. 1890 i Lüneburg, g. 5.-7. 1925 m. *Helene* Friederike *Everts*, f. 17. 11. 1903 i Aurich.
- a. HELMUT Friedrich Waldemar DELBANCO, studienreferendar, f. 24. -4. 1927 i Oldenburg.
- b. IRMELA Hanna Else Marie DELBANCO, sekretær ved Universitetet i Heidelberg, f. 2.-2. 1931 i Oldenburg.
- c. URSULA Friederike Elisabeth *Delbanco*, f. 30.-7. 1932 i Oldenburg, g. 1.-10. 1955 m. *Martin* Hans Gert HÜNEKE, præst i Dortmund, f. 8.-8. 1929 i Gross-Rodensleben ved Magdeburg.
1. Hans IMMO HÜNEKE, f. 27.-8. 1958 i Gadderbaum ved Bielefeld.
2. GESA Christine HÜNEKE, f. 5.-6. 1960 i Dortmund.
- d. Robert Christian HILLARD DELBANCO, stud. theol., f. 21.-6. 1938 i Jever i Oldenburg.
- e. WERNER Hermann DELBANCO, f. 5.-12. 1940 i Jever i Oldenburg.
- III. GUSTAV Adolf Kurt DELBANCO, dr. rer. polit., forretningsfører, f. 22.-8. 1892, d. 24.-9. 1949 i Lüneburg, g. 10.-5. 1924 m. *Johanne* Ida *Möscher*, f. 20.-9. 1897 i Stendal.
- a. WOLFGANG Kurt DELBANCO, f. 30.-8. 1925 i Hamburg.
- b. INGER Maria *Delbanco*, f. 27.-5. 1927 i Hamburg, g. 27.-5. 1947 m. *Jan* MACKENZIE fra London.
1. STUART Jan Gustav MACKENZIE, f. 24.-12. 1952 i Brampton i Canada.
- IV. Christian Hermann WALDEMAR DELBANCO, boghandler i Lüneburg, f. 10.-7. 1894 i Lüneburg, g. 1) 10.-5. 1924 m. *Emma* Bertha Clara *Möscher*, f. 1.-7. 1900 i Stendal, d. 3.-4. 1933 i Lüneburg, g. 2) 17.-7. 1936 m. *Liselotte* Elna *Baumgarten*, f. 1.-3. 1907 i Lüneburg.
- a. ULRIKE Christiane DELBANCO (adopt.), f. 25.-5. 1945.
- b. FRANZISKA DELBANCO, f. 17.-5. 1946, d. 19.-5. 1946.
- V. ELISABETH Luise Helene *Delbanco*, f. 28.-9. 1896 i Lüneburg, g. 19.-3. 1921 m. Johann *Wilhelm* NEUSS, tekstilfabrikant i Rheydt, f. 11.-1. 1891 i Rheydt.
- a. Elisabeth INGEBURG *Neuss*, tekstilkemiker, f. 30.-7. 1922 i Rheydt, g. 28.-3. 1946 m. *Werner* Friedrich SOMMER, tekstilkemiker i Frankfurt-Höchst, f. 8.-11. 1919 i Brackwede i Westfalen.
1. ULRIK Werner SOMMER, f. 1.-8. 1947, d. 17.-5. 1950.
2. WERNER Friedrich SOMMER, f. 20.-11. 1951.
- b. Margarethe GUDRUN NEUSS, lærerinde, f. 14.-1. 1925 i Rheydt.
- J. MARGRETHE DELBANCO, f. 22.-11. 1864, d. 24.-10. 1953.
- K. JOHANNE DELBANCO, lærerinde, f. 21.-6. 1867, d. 3.-4. 1951.

HANNAS stamme

Efterkommere af OTTO JACOBSEN (side 51).

Da Otto Jacobsen var gift første gang med sin kusine, Emma von Halle, Saras datter, tilhører deres fælles efterkommere — A-D — både Hannas og Saras stamme.

- A. (ad 1) PETER Boyesen JACOBSEN, f. 21.-9. 1862 i Silkeborg, d. som lille.
- B. (ad 1) AAGE JACOBSEN, f. 5.-11. 1864, d. 18.-6. 1881 i Børglum.
- C. (ad 1) SVEND JACOBSEN, trikotagehandler i Bedsted, f. 13.-1. 1866, d. 1.-12. 1929 i Bedsted, g. 13.-8. 1897 m. *Larsine Larsen*, f. 22.-1. 1864, d. 12.-4. 1928 i Bedsted.
 - I. OTTO Johannes JACOBSEN, maskinmester, f. 17.-8. 1899 i Bedsted, g. 1) 20.-11. 1928 m. *Mathilde Frandsen*. Ægteskabet opløst 1937, g. 2) 4.-11. 1937 m. *Elisabeth Petersen*. Ægteskabet opløst 1957.
 - a. (ad 1) CLAUD JACOBSEN, civilingeniør, f. 3.-9. 1930, g. 9.-7. 1955 m. *Aase Ramsager*, kommunelærerinde, f. 20.-10. 1931.
 - 1. PETER JACOBSEN, f. 27.-1. 1957.
 - b. (ad 2) NIELS JACOBSEN, elektromekanikerlærling, f. 22.-2. 1939.
 - II. EMMA Rosa JACOBSEN, f. 10.-7. 1901 i Bedsted.
 - III. IDA *Jacobsen*, f. 31.-10. 1905, d. 26.-12. 1954 i Bedsted, g. 7.-10. 1933 m. *Karl CHRISTENSEN*, elværksbestyrer i Bedsted, f. 17.-4. 1888 i Bedsted.
- D. (ad 1) SEJR Immanuel JACOBSEN, f. 18.-12. 1871 i Nykøbing Mors, d. som lille.
- E. (ad 2) OLAV JACOBSEN, f. 6.-7. 1874 i Nykøbing Mors, d. 6.-9. 1880 i Børglum.
- F. (ad 2) ERIK JACOBSEN, lektor ved Ordrup Gymnasium, f. 23.-8. 1876 i Nykøbing Mors.
- G. (ad 2) EMMA Johanne JACOBSEN, stenografilærerinde i København, f. 2.-3. 1878 i Nykøbing Mors.

- H. (ad 2) WILLIAM JACOBSEN, gouvernementsfuldmægtig i Dansk Vestindien, senere fuldmægtig i Københavns skattevæsen, f. 22.-12. 1880 i Børglum, d. 25.-1. 1953, g. 3.-4. 1909 m. *Henriette Georgine Camilla Krag*, f. 29.-1. 1876 i Ålborg, d. 11.-5. 1959.
- I. PER KRAG JACOBSEN, værkfører, f. 9.-2. 1910 på Skt. Thomas, g. 14.-12. 1935 m. Marie Louise kaldt *Usse* Gorrison *Hanssen*, f. 30.-1. 1911 i Odessa.
- a. JAN KRAG JACOBSEN, stud. polyt., f. 19.-5. 1939.
- b. DORTE KRAG JACOBSEN, f. 27.-9. 1943.
- c. Grete kaldt PYSE KRAG JACOBSEN, f. 27.-9. 1943.
- II. OLE BROTBY, indtil 1939 Krag Jacobsen, ejendomsmægler i Californien, f. 10.-2. 1913 på Skt. Thomas, g. juli 1942 m. *Cecilia Lütken*. Ægteskabet opløst.
- a. WILLIAM BROTBY, f. 25.-9. 1942 i Birkerød.
- III. STEFFEN BROTBY, indtil 1939 Krag Jacobsen, farmer i Kenya, f. 22.-3. 1915 på Skt. Croix, g. 3.-6. 1955 m. *Patricia Sherley*, dyrlæge, f. 9.-7. 1930 i Eastwood i England.
- a. KAREN LINDA BROTBY, f. 25.-12. 1956 i Kenya.
- I. (ad 2) GUNNI JACOBSEN, kredslæge i Hornsyld, senere København, f. 22.-7. 1883 i Børglum, g. 7.-5. 1915 m. *Johanne Elisabeth Esther Redøhl*, f. 17.-1. 1887 i Ousted.
- I. JØRGEN Otto JACOBSEN, f. 30.-4. 1916, d. 13.-5. 1916 i Hornsyld.
- II. Ove HENNING JACOBSEN, arkitekt ved forsvarrets bygningstjeneste, f. 22.-5. 1917 i Hornsyld, g. 17.-12. 1942 m. *Jytte Agnete Gravesen*, arkitekt, f. 5.-6. 1918.
- a. JØRGEN Henning JACOBSEN, f. 27.-9. 1944.
- b. INGRID JACOBSEN, f. 29.-5. 1948.
- III. ESTHER *Margrethe Jacobsen*, kontorassistent i landbrugsministeriet, f. 29.-2. 1920 i Hornsyld, g. 5.-7. 1947 m. *Jørgen Axel Emil BUSCH*, tømmerhandler i Glostrup, f. 9.-7. 1915, d. 25.-8. 1957 i Glostrup.
- a. Inge LISE BUSCH, f. 8.-7. 1948 i Glostrup.
- b. ERIK BUSCH, f. 3.-10. 1949 i Glostrup.
- c. BENTE BUSCH, f. 20.-12. 1953 i Glostrup.
- IV. Inge VIBEKE JACOBSEN, assistent i landbrugsministeriet, f. 29.-2. 1920 i Hornsyld.

SARAS stamme

Efterkommere af LOUISE HERTZ (side 53).

- A. ANDREA Sara Isabella HERTZ, musiklærerinde i Århus, f. 29.-12. 1853, d. 14.-2. 1936.
- B. POUL Valdemar HERTZ, dr. med., docent, kredslæge, f. 1.-3. 1855, d. 12.-12. 1936, g. 25.-5. 1895 m. *Godrun Hauch*, f. 20.-2. 1868 i Randers, d. 28.-3. 1951.
- I. ROBERT HERTZ, landmand, f. 20.-3. 1893, g. 29.-4. 1925 m. *Karen Gram*, f. 23.-10. 1898.
- a. INGER Andrea Hertz, f. 1.-5. 1926 i Toelt i Asminderød sogn, g. 25.-3. 1948 m. *Svend Aage BERTELSEN*, skibsingeniør, f. 12.-3. 1922 i Grindsted.
1. LENE BERTELSEN, f. 18.-4. 1951.
2. PER BERTELSEN, f. 11.-8. 1956.
- II. ASTRID Hertz, f. 10.-6. 1896, g. 16.-1. 1926 m. Anton *William ANDERSON*, civilingeniør fra København, f. 15.-5. 1895 i Philadelphia i Pennsylvania i U.S.A., d. 16.-11. 1937 i U.S.A.
- a. POUL William ANDERSON, civilingeniør i fysik i Minneapolis i Minnesota, forfatter, f. 25.-11. 1926 i Bristol i Pennsylvania i U.S.A., g. 12.-12. 1953 m. *Karen June Millichamp Kruse*, f. 16.-9. 1932 i Erlanger i Kentucky i U.S.A.
1. ASTRID May ANDERSON, f. 23.-7. 1954 i Berkely i Californien i U.S.A.
- b. JOHN Jerome ANDERSON, magister i geologi i Minneapolis i Minnesota, f. 10.-10. 1930 i Port Arthur i Texas i U.S.A.
- III. JAKOB HERTZ, ingeniør, f. 5.-9. 1899, g. 12.-10. 1935 i Detroit i Michigan i U.S.A. m. *Jenny Kristine Skot (Schott)*, f. 16.-9. 1900 i Sønderjylland.
- a. JENNY Scott Hertz (adopt.), f. 18.-7. 1935 i Danmark, g. 14.-6. 1958 m. *Jerome Vernon YOULL*, f. 14.-3. 1933 i Sac City i Iowa i U.S.A.
1. LISA Ann YOULL, f. 28.-6. 1959.
- IV. NIELS HENRIK HERTZ, f. 3.-4. 1901, d. 11.-2. 1903.
- V. RENNA HERTZ, f. 10.-7. 1902, d. 14.-3. 1948, g. 23.-8. 1926 m. *Viggo Hansen*, arkitekt, f. 4.-11. 1901. Ægteskabet opløst 1941.
- a. BIRGITTE VIGGO Hansen, f. 11.-7. 1930, g. 27.-1. 1950 m. *Claus Ingemann JØRGENSEN*, cand. mag., f. 10.-1. 1929.
1. ADAM JØRGENSEN, f. 22.-5. 1952.
2. LEA Riborg JØRGENSEN, f. 2.-9. 1955.
3. JON Bertel JØRGENSEN, f. 2.-5. 1959.
- b. SØREN HANSEN, artist, f. 22.-5. 1935.
- VI. ANNA ELISABETH HERTZ, f. 1.-9. 1906, g. 18.-8. 1940 m. *Ole Peder Tonnisen Frederiksen*, arkitekt, f. 5.-1. 1921. Ægteskabet opløst 1949.
- C. JULIE Marie HERTZ, assistent i Meteorologisk Institut, f. 21.-9. 1958, d. 1912.

SARAS stamme

Efterkommere af SOPHIE HENRICHSEN (side 53).

Da Sophie Henriksen var gift med sin fætter, Frederik Henriksen, Emmas søn, tilhører deres efterkommere både Saras og Emmas stamme.

- A. EMMA HENRICHSEN, børnehaveforstanderinde, f. 28.-3. 1864, d. 24.-7. 1926.
- B. ERIK HENRICHSEN, overretssagfører, f. 2.-4. 1865, d. 10.-12. 1917.
- C. JOHANNES Rudolf Frederik HENRICHSEN, assistent i Landmandsbanken, f. 12.-10. 1867, d. 12.-1. 1912.
- D. OLUF HENRICHSEN, trafikkontrolør ved Statsbanerne, f. 16.-4. 1870, d. 9.-11. 1928, g. 27.-10. 1894 m. *Anna Nathalia Nielsen*, f. 12.-9. 1863 i Nyborg, d. 28.-10. 1940.
 - I. BODIL *Henriksen*, f. 19.-10. 1897, g. 15.-5. 1924 m. *Henrik Augustinus ANDERSEN*, købmand, f. 29.-4. 1898 i Odense.
 - a. AAGE ANDERSEN, fuldmægtig, f. 6.-11. 1925, g. 28.-6. 1949 m. *Ida Marietta Philip Hansen*, f. 19.-12. 1928.
 - 1. BENTE ANDERSEN, f. 25.-5. 1950.
 - 2. LIS ANDERSEN, f. 19.-10. 1951.
 - 3. Hans PETER ANDERSEN, f. 7.-5. 1955.
 - 4. LONE ANDERSEN, f. 30.-11. 1958.
 - b. BIRTE *Andersen*, f. 3.-12. 1926, g. 17.-10. 1953 m. *Johannes ØRSNÆS*, elektroinstallatør, f. 19.-4. 1915 i Løkken.
 - c. TOVE *Andersen*, f. 7.-4. 1928, g. 31.-7. 1954 m. *Jørgen Christian JØRGENSEN*, postassistent, f. 28.-3. 1930.
 - 1. ULLA JØRGENSEN, f. 6.-1. 1955.
 - 2. KLAUS Erik JØRGENSEN, f. 3.-8. 1957.
 - 3. NIELS Christian JØRGENSEN, f. 13.-5. 1959.
 - d. HANS HENRIK ANDERSEN, maskinassistent, f. 12.-9. 1933.
 - II. ERIK HENRICHSEN, landsretssagfører, f. 13.-3. 1901, d. 16.-6. 1932, g. 1) 23.-10. 1925 m. *Lise Teisen*, g. 2) 20.-12. 1928 m. *Vibeke Holbøll*, f. 9.-3. 1899.

SARAS stamme
Efterkommere af CARL UON HALLE (side 53).

- A. SARA *Margrethe von Halle*, f. 29.-9. 1878, g. 9.-6. 1900 m *Sten STENDAHL*, grosserer, medlem af Rigsdagens 1. kammer i Stockholm, f. 20.-11. 1876 i Askome i Fösamling i Halland, d. 18.-8. 1954 i Stockholm.
- I. LARS OLOF STENDAHL, direktør i Gøteborgs bank i Gøteborg, f. 9.-5. 1901 i Stockholm, g. 17.-8. 1933 m. *Margit Tyra Cecilia Hoffmann*, f. 15.-2. 1901 i Vänersborg.
- a. ANDERS Larsson STENDAHL, jur. cand., f. 17.-2. 1934 i Gøteborg, g. 2.-6. 1957 m. *Christiana Lundqvist*, f. 19.-10. 1934 i Gøteborg.
1. FREDERIK Mauritz STENDAHL, f. 24.-8. 1958 i Skøvde.
- b. CLAS Larsson STENDAHL, f. 4.-2. 1939, d. 4.-3. 1940 i Stockholm.
- c. ANNE Cecilia Larsdottor STENDAHL, f. 7.-12. 1940 i Stockholm.
- d. STEN Maurits Larsson STENDAHL, f. 29.-2. 1944 i Gøteborg.
- II. BJØRN STENDAHL, provinsiallæge i Malung, f. 29.-11. 1902 i Stockholm, g. 17.-8. 1930 m. *Sigrid Anne Marie Balckman*, f. 14.-2. 1903 i Karlsborg.
- a. Lars GÖRAN STENDAHL, f. 31.-3. 1932 i Luleå, g. 31.-5. 1959 m. *Ann-Marie Bjørkman*, f. 28.-2. 1935 i Stockholm.
1. LARS Peder Teddy STENDAHL, f. 17.-11. 1959 i Stockholm.
- b. ULF Herman STENDAHL, med. stud., f. 4.-7. 1936 i Väsby i Stockholms län.
- c. INGELA Britt Marie STENDAHL, sygeplejerske, f. 20.-4. 1939 i Stockholm.
- d. GÖREL Margrethe STENDAHL, f. 14.-9. 1944 i Stockholm.
- III. ERIC STENDAHL, købmand, f. 28.-1. 1904 i Stockholm, g. 28.-5. 1938 m. *Doris Eva Maria Persson*, f. 6.-5. 1905 i Påarp i Malmøhus län.
- a. INGALILL Birgitta Elisabeth STENDAHL, f. 24.-5. 1940 i Stockholm.
- b. LISBETH Britt-Marie STENDAHL, f. 21.-12. 1945 i Solna.
- IV. ANNA STENDAHL, skolekøkkenlærerinde, f. 6.-10. 1905 i Stockholm, g. 29.-12. 1930 m. *Karl Johan Gabrielsen*. Ægteskabet opløst 1943.

JULIES stamme

Efterkommere af ANNA HJORT (side 55).

- A. MARIE HJORT, f. 20.-12. 1859 i Lyksborg, d. 12.-10. 1914 i Nyborg.
- B. VILHELM HJORT, statsmeteorolog, f. 17.-1. 1861 i Lyksborg, d. 8.-6. 1920, g. 14.-6. 1902 m. *Anne Margrethe Ulrich*, f. 6.-8. 1878 på Juellinge, d. 7.-3. 1942.
- I. GRETHE HJORT, dr. phil., professor ved Århus Universitet, f. 25.-5. 1903.
- II. ANNA SOPHIE *Hjort*, cand. polit., f. 17.-6. 1904, d. 31.-5. 1940, g. 8.-10. 1926 m. *Gregers* HANSEN, kommunaldirektør, f. 10.-6. 1900 i Odense.
- a. ALLAN HJORT HANSEN, journalist, f. 28.-7. 1927.
- b. CLEMENT HJORT, cand. jur., f. 6.-4. 1930, g. 8.-6. 1957 m. *Birgitte Hasle*, f. 15.-7. 1933 i Snøde på Langeland.
1. ANNE-SOPHIE HJORT, f. 30.-11. 1957.
- C. NIELS HJORT, dir. for De for. Latin- og Realskoler, overretssagfører, cand. theol, f. 8.-6. 1862 i Lyksborg, d. 7.-11. 1917, g. 1) 11.-11. 1887 m. Ane Marie Louise *Dagmar Harbou*, f. 13.-1. 1860 i Rendsborg, d. 9.-6. 1902, g. 2) 16.-11. 1912 m. *Dagmar Camilla* Charlotte *Møller*, f. 19.-5. 1877 i Hjørring, d. 22.-3. 1956.
- I. ARNE HJORT, læge i Støvring, senere bosat i København, f. 23.-8. 1888, g. 1.-9. 1916 m. *Erna* Claudia Maria *Gravenhorst*, sygeplejerske, f. 22.-10. 1882 i Randers, d. 4.-3. 1952 i Middelfart.
- a. GORM ERIK HJORT, civilingeniør i Århus, f. 11.-9. 1917 i Støvring, g. 24.-7. 1948 m. *Salome*, kaldt *Loa*, *Gisladottir*, husholdningslærerinde, f. 29.-10. 1913 i Thorormstunga i Vatnsdal på Island.
1. NIELS ARNE HJORT, f. 9.-5. 1949 i Århus.
2. KATRIN Erna HJORT, f. 21.-7. 1951 i Århus.
3. AASE HJORT, f. 14.-6. 1955 i Århus.
4. ANNA HJORT, f. 14.-6. 1955 i Århus.
- b. INGER *Hjort*, lærerinde, f. 18.-8. 1920 i Støvring, g. 29.-7. 1947 m. *Hans* HOLM, flyvemekaniker, f. 26.-6. 1922 i Svaneke.
1. TORBEN HOLM, f. 4.-10. 1948.
2. SØREN HOLM, f. 5.-3. 1952.
- II. AASE HJORT, laboratorieassistent, f. 7.-8. 1896.
- D. KAREN *Hjort*, f. 13.-2. 1864 i Slesvig, d. 25.-9. 1949, g. 15.-5. 1889 m. *Niels Brock* ULRICH, generalmajor, direktør for krigsministeriet, f. 30.-3. 1860 i Lellinge, d. 28.-2. 1926.
- I. KAY ULRICH, amtmand over Frederiksborg Amt, f. 22.-2. 1890, d. 27.-2. 1948 i Hillerød, g. 26.-10. 1917 m. *Erica* Louise *Bojesen*, f. 18.-4. 1890.
- a. NIELS BROCK ULRICH, cand. jur., sekretær i socialministeriet, f. 20.-4. 1925, g. 8.-10. 1952 m. *Kirsten Johansen*, f. 5.-1. 1924 i Nykøbing Mors.
- b. JØRGEN ULRICH, f. 8.-7. 1927.

- II. GEORG Alexander ULRICH, f. 20.-4. 1891 i Nyborg, d. 20.-12. 1893.
- III. WILKENS ULRICH, oberstløjtnant, kammerjunker, f. 27.-2. 1894, g. 14.-11. 1919 m. *Agnete Valentiner*, f. 1.-3. 1898 i Høng.
- a. KIRSTEN *Ulrich*, f. 24.-5. 1921, g. 14.-7. 1943 m. *Johan Ditlev LASSEN*, direktør, cand. pharm., f. 14.-10. 1914 i Svinninge.
1. BENTE LASSEN, f. 6.-2. 1945.
 2. POUL LASSEN, f. 9.-11. 1947 i Århus.
 3. STEEN LASSEN, f. 14.-12. 1950 i Århus.
- b. GEORG Alexander ULRICH, kaptajn i fodfolket, f. 7.-11. 1922, g. 14.-5. 1948 m. *Lilian Nordsten*, f. 6.-11. 1921 i Hillerød.
1. NIELS BROCK ULRICH, f. 5.-11. 1949 i Viborg.
 2. INGER ULRICH, f. 26.-3. 1952 i Viborg.
- c. GYRITHE *Ulrich*, cand. pharm., f. 28.-8. 1924, g. 8.-10. 1955 m. *Allan C. CHRISTENSEN*, direktør, f. 24.-1. 1919.
1. JETTE *Ulrich* CHRISTENSEN, f. 9.-7. 1957.
 2. LENE *Ulrich* CHRISTENSEN, f. 14.-10. 1958.
- IV. NIELS BROCK ULRICH, direktør for statsskovbruget, f. 31.-8. 1907, d. 26.-10. 1958, g. m. *Ellen Büilmann*, f. 6.-4. 1909 i Gerrild.
- a. KAY ULRICH, cand. med., f. 17.-9. 1932.
- b. KAREN ULRICH, stud. pharm., f. 1.-4. 1935 i Hammel.
- c. JYTTE ULRICH, reklametegner, f. 24.-3. 1937 i Sønderborg.
- E. WILKENS HJORT, købmand i Nyborg, senere sparekassedirektør i Odense, f. 15.-10. 1866 i Fredensborg, d. 20.-3. 1920 i Odense, g. 9.-11. 1895 m. *Margrethe Sophie Lange*, f. 22.-5. 1873 i Kerteminde, d. 22.-7. 1957.
- I. POUL Wilkens HJORT, grosserer i Minneapolis i U.S.A., hvor han kalder sig *Paul Wilkens*, f. 2.-9. 1897 i Nyborg, g. 19.-12. 1932 m. *Minnie Josephine Henrichson*, f. 13.-11. 1906 i Robinsdale i Minnesota i U.S.A.
- II. KAREN *Hjort*, f. 2.-1. 1900 i Nyborg, d. 24.-1. 1936, g. 10.-11. 1925 m. *Frederik DYBING*, direktør, f. 27.-4. 1890 i Haverslev ved Hobro.
- a. PETER Balthazar Wilkens DYBING, grosserer i New York, f. 5.-11. 1926, emigreret 1953, g. 5.-12. 1953 m. *Patricia Benecke*, f. 10.-3. 1925.
- b. HANS OVE DYBING, manufacturist, Denver i Colorado i U.S.A., f. 11.-5. 1930, emigreret 1956, g. 24.-5. 1958 m. *Marjorie Ellen Pratt*, f. 30.-11. 1928 i Toledo i Ohio i U.S.A.
- c. JENS Jørgen DYBING, kontorassistent i Ø.K. i Paris, f. 14.-9. 1933.
- d. MARGRETHE DYBING, sygeplejerske, f. 22.-5. 1935.
- F. MARGRETHE *Hjort*, f. 10.-3. 1869 i Fredensborg, d. 3.-5. 1921, g. 27.-9. 1894 m. Christian *Laurits* SCHOU, borgmester i Nyborg, senere birkedommer i Fredensborg, f. 5.-11. 1849, d. 8.-4. 1908 i Fredensborg.

JULIES stamme
Efterkommere af LOUISE KROG (side 55).

- A. JULIE Margrethe Marie KROG, f. 12.-4. 1858 i Flensborg, d. 2.-12. 1932.
- B. MARGRETHE KROG, f. 25.-5. 1860, d. 6.-1. 1864 i Grumtofte i Sønderjylland.
- C. LOUISE KROG, lærerinde, f. 14.-6. 1862 i Grumtofte i Sønderjylland, d. 30.-9. 1928.
- D. ANNA KROG, f. 18.-9. 1863 i Grumtofte i Sønderjylland, d. 9.-2. 1888.
- E. MARIE KROG, f. 4.-4. 1865, d. 10.-3. 1923.
- F. HANS CHRISTIAN KROG, sognepræst ved Godthåbskirken på Frederiksberg, f. 8.-1. 1867, d. 28.-6. 1935, g. 29.-6. 1897 m. *Ellen Kirstine Topsøe-Jensen*, f. 30.-4. 1871 i Lemvig, d. 25.-3. 1957.
- I. Jens GUNNAR Gottlieb KROG, ekspeditionssekretær i Kirkeministeriet, f. 3.-5. 1898 i Æbeltoft, g. 8.-6. 1923 m. *Ingeborg Tulinius*, søster til Hemmings hustru, se nedenfor, f. 9.-8. 1900 i Vedbæk.
- a. MOGENS Tulinius KROG, overlærer i Odense, f. 17.-2. 1926, g. 7.-7. 1956 m. *Inge Gellers Andreassen*, f. 16.-7. 1932 i Horneby ved Hornbæk.
1. ANETTE Gellers KROG, f. 13.-7. 1958 i Humlebæk.
2. BIRGITTE Gellers KROG, f. 4.-4. 1960 i Odense.
- II. HEMMING Vilhelm KROG, inspektør i Rundetårn, f. 17.-5. 1901 i Æbeltoft, g. 19.-8. 1927 m. *Elisabeth Frich Tulinius*, søster til Gunnars hustru, se ovenfor, f. 19.-1. 1902.
- a. ERLING KROG, stud. mag., f. 21.-3. 1938.
- III. ELISABETH Marie Louise KROG, overlærer, f. 13.-4. 1906 i Fredericia.
- IV. POUL Andreas KROG, branddirektør, f. 8.-2. 1910 i Fredericia, g. 9.-5. 1936 m. *Signe Rüssager*, f. 1.-8. 1910 i Strøby-Egede.
- a. VIBEKE Krog, f. 17.-3. 1937, g. 20.-4. 1957 m. *Åge PEDERSEN*, telegrafingeniør, f. 19.-9. 1935 i Tromsø i Norge.
1. NIELS-MORTEN PEDERSEN, f. 7.-1. 1958 i Tromsø.
2. HANS-CHRISTIAN PEDERSEN, f. 29.-3. 1959 i Tromsø.
- b. KIRSTEN KROG, f. 23.-9. 1939.
- c. HANS-HENRIK KROG, f. 24.-10. 1943.
- d. HANNE KROG, f. 9.-9. 1948.
- G. VILHELM KROG, f. 5.-11. 1870 i Kerteminde, d. 7.-3. 1895 på Refsnæs.

JULIES stamme

Efterkommere af EDUARD JACOBSEN (side 55).

- A. JENNY Magdalene *Jacobsen*, f. 15.-11. 1873 i Kristiania, g. 1.-12. 1899 m. *Hjalmar Viggo Olaf MADSEN*, civilingeniør, direktør for De Forenede Tændstikfabriker, senere for Hellerup Skolæstfabrik, f. 17.-3. 1872, d. 16.-8. 1936.
- I. Frederik CHRISTIAN MADSEN, direktør for Hellerup Skolæstfabrik, f. 8.-4. 1901, g. 1) 12.-4. 1927 m. *Ingeborg Marie Stephensen*, f. 30.-10. 1904 i Oslo, d. 12.-10. 1934, g. 2) 16.-4. 1936 m. *Erna Langeløkke*, f. 27.-7. 1907.
- II. OLUF Carl Edvard MADSEN, direktør for Malmø Skolæstfabrik, f. 25.-8. 1902, g. 27.-10. 1934 m. *Else Christensen*.
- a. BENTE Oluf MADSEN, f. 14.-6. 1937.
- III. Svend EIGIL MADSEN, assurandør, f. 29.-4. 1905, g. 1) 4.-4. 1936 m. *Karen Legardh Nielsen*, f. 21.-12. 1910, g. 2) 23.-8. 1947 m. *Elisabeth Plum*, f. 7.-3. 1909.
- a. (ad 1) HJALMAR Legardh MADSEN, f. 7.-12. 1936.
- b. (ad 1) JENS Legardh MADSEN, f. 5.-5. 1938.
- c. (ad 1) BIRGITTE Legardh MADSEN, f. 25.-10. 1939.
- d. (ad 1) METTE Legardh MADSEN, f. 27.-7. 1941.
- e. (ad 2) HENRIK Madsen KJØLBERG, f. 20.-3. 1950.
- IV. Niels JØRGEN MADSEN, handelsmand i U.S.A., f. 16.-4. 1907, g. ca. 1943 m. *Anne Harris*, f. 3.-4. 1903.
- V. JENNY Magdalene *Madsen*, f. 29.-11. 1908, g. 24.-6. 1934 m. *Sigurd DOHM SCHOU*, papirhandler, f. 13.-7. 1905, d. 20.-10. 1959.

JACOBS stamme
Efterkommere af NANNY AGERSKOU (side 57).

- A. ESTER Margrethe *Agerskov*, f. 23.-10. 1886 i Vejstrup ved Skamlingsbanken, d. 1925, g. 1923 m. NILSSON (?), svensk landsbylærer.

Det har ikke været muligt at fremskaffe flere sikre oplysninger om Ester Nilsson og hendes mand.

I Kølstrup sogn, hvor hendes far var præst, formoder man, at hun døde i barselsseng i København, og at barnet levede; men flere slægtninge, som har kendt hende, mener, at hun døde i Sverige, hvor også barnet døde. Samme opfattelse har også handelsgartner Holger Suhr, Allegården på Amager, f. 14.-5. 1873 i Kølstrup, som var gift med Esters plejesøster Kristiane Fabrin, f. 3.-10. 1877, d. 22.-6. 1927.

Det er derfor mest sandsynligt at antage, at Nanny Agerskovs efterkommere er uddøde med hendes datter Ester.

ANTONS stamme

Efterkommere af FERDINAND NANSEN (side 57).

- A. ANTON Frederik Niels NANSEN, landmand, f. 29.-7. 1886 i Børglum, d. 1.-6. 1937 på Louisendal mark ved Hobro, g. 23.-10. 1925 m. *Ingra Fransine Petra Hansen*, f. 14.-10. 1895, boende i Hobro.
- I. NIELS Brønshøj NANSEN, bankassistent i Århus, f. 13.-10. 1926 på Louisendal mark ved Hobro, g. 19.-9. 1953 m. *Ann-Dorrit Wessmann*, revisionsassistent, f. 23.-4. 1933 i Århus.
- a. PETER Brønshøj NANSEN, f. 2.-1. 1957 i Århus.
- B. KAREN *Nansen*, f. 16.-3. 1889 i Børglum, d. 24.-11. 1950 i Randers, g. 9.-5. 1920 m. *Ludvig Karl MØLLER*, købmand i Randers, f. 30.-10. 1891 i Gjesing, d. 7.-2. 1947.
- I. ESTHER *Nansen MØLLER*, kontorassistent i Randers, f. 5.-10. 1923.
- C. CRESTEN NANSEN, landmand, f. 16.-11. 1891 i Børglum, d. 30.-4. 1948 i Vrå, g. 16.-11. 1916 m. *Anne Elise Larsen*, f. 14.-1. 1896 i Børglum.
- I. ALVIN NANSEN, landmand, f. 13.-3. 1917 i Børglum, boende i Em ved Vrå, g. 17.-11. 1940 m. *Ragnhild Michale Kristoffersen*, f. 29.-9. 1920 i Pedersker.
- a. AASE NANSEN, f. 27.-9. 1939 i Pedersker.
- b. AAGE NANSEN, f. 7.-4. 1941 i Pedersker.
- c. FOLMER NANSEN, f. 20.-7. 1942 i Pedersker.
- d. ERIK NANSEN, f. 29.-2. 1944 i Pedersker.
- e. INGELISE NANSEN, f. 12.-3. 1946 i Pedersker.
- II. HANNY Else NANSEN, f. 25.-12. 1918 i Vrå, d. 29.-12. 1945.
- III. GUDRUN Johanne Andrea *Nansen*, f. 19.-6. 1920 i Børglum, g. 20.-4. 1946 m. *Peder Quitzau NIELSEN*, maskinarbejder i Grindsted.
- a. BIRTHE NIELSEN, f. 17.-2. 1948 i Grindsted.
- b. JØRN NIELSEN, f. 27.-7. 1950 i Grindsted.
- IV. AAGE Frederik NANSEN, fabriksarbejder i Bredsten, f. 8.-8. 1921 i Børglum, g. 27.-8. 1948 m. *Rosa Egsgaard Larsen*, f. 4.-1. 1929 i Filskov.
- a. BØJE NANSEN, f. 30.-1. 1949 i Brejning.
- b. BRUNO NANSEN, f. 20.-10. 1951 i Bredsten.
- c. GURLI NANSEN, f. 12.-6. 1953 i Bredsten.
- V. GUNNAR NANSEN, maskinarbejder i Grindsted, f. 29.-8. 1922 i Børglum.
- VI. SVEND Holst NANSEN, landmand i Furreby ved Løkken, f. 7.-2. 1925 i Vollerup ved Vrå, g. 27.-3. 1952 m. *Bodil Duhn*, f. 9.-1. 1924.

- VII. POUL Erik NANSEN, maskinarbejder i Grindsted, f. 20.-8. 1926 i Vollerup ved Vrå, g. 25.-9. 1954 m. *Elly* Kirstine *Henriksen*, f. 27.-12. 1921 i Kerte på Fyn.
- a. ELSEBETH NANSEN, f. 9.-4. 1956 i Grindsted.
 - b. OLE NANSEN, f. 20.-2. 1958 i Grindsted.
- VIII. BETTY *Nansen*, f. 8.-9. 1928 i Brønderslev, g. 12.-3. 1949 m. *Tage* Marthinus NIELSEN, fodermester i Nr. Vrå, f. 18.-4. 1924 i Vrå.
- a. HANNE Nansen NIELSEN, f. 22.-9. 1949 i Vrå.
 - b. PETER Nansen NIELSEN, f. 23.-9. 1952 i Vrå.
 - c. KIRSTEN Nansen NIELSEN, f. 9.-2. 1960 i Vrå.
- IX. Kristian HELMER NANSEN, slagteriarbejder i Grindsted, f. 29.-10. 1932 i Vollerup ved Vrå, g. 1.-9. 1956 m. *Sonja* Jensine *Lund*, f. 18.-1. 1937 i Grindsted.
- a. HENRIK NANSEN, f. 30.-6. 1957 i Grindsted.
 - b. KARIN NANSEN, f. 22.-7. 1958 i Grindsted.
- D. AKSEL NANSEN, arbejdsmand i Børglum, f. 13.-12. 1893 i Børglum, g. 28.-12. 1915 m. *Emmy* *Brinkmann*, f. 24.-4. 1897 i Børglum.
- I. KAREN *Brinkmann Nansen*, f. 23.-9. 1915 i Børglum, d. 15.-12. 1942, g. 23.-11. 1941 m. *Gerhard* MIKKELSEN, arbejdsmand i Hjørring, f. 27.-3. 1912 i Hjørring.
 - II. Johanne Kirstine, kaldt STINNE *Brinkmann Nansen*, f. 13.-5. 1917 i Børglum, g. 8.-11. 1942 m. *Arne* THOMSEN, landmand i Vrensted, f. 2.-2. 1918 i Vrensted.
 - a. KARIN *Brinkmann* THOMSEN, f. 23.-4. 1943 i Børglum.
 - b. PER *Brinkmann* THOMSEN, f. 13.-9. 1945 i Stenum.
 - c. POUL *Brinkmann* THOMSEN, f. 24.-11. 1946 i V. Hjermitselev.
 - d. JENS *Brinkmann* THOMSEN, f. 25.-2. 1952 i Stenum.
 - e. JOAN *Brinkmann* THOMSEN, f. 18.-2. 1954 i Gunderup ved Vrå.
 - III. EBBA *Brinkmann Nansen*, f. 5.-12. 1921 i Børglum, g. 18.-5. 1940 m. *Gordon* NIELSEN, skomager i Ingstrup, f. 2.-6. 1919 i Løkken.
 - a. ANNEGRETE NIELSEN, f. 29.-11. 1943 i Ingstrup.
 - b. LEO *Brinkmann* NIELSEN, f. 15.-11. 1955 i Ingstrup.

ANTONS stamme

Efterkommere af MARIE MICHELSEN (side 57).

- A. ELISE *Michelsen*, f. 14.-8. 1887 i Tolstrup, g. 14.-12. 1910 m. *Anders Christian LARSEN*, gårdejer i Stagsted ved Skovsgård, f. 13.-3. 1880 i Stagsted, d. 20.-10. 1948 sst.
- I. ALFRED LARSEN, læge i Kås, f. 12.-5. 1911 i Stagsted, g. 31.-3. 1940 m. *Ella Nora Madsen*, f. 30.-1. 1918 i Skræm.
 - a. KIRSTEN Elise LARSEN, f. 2.-7. 1940 i Aggersborg.
 - b. ANDERS Bertel LARSEN, f. 24.-12. 1944 i Kås.
 - c. DORTHE Susanne LARSEN, f. 30.-4. 1955 i Kås.
 - II. JOHANNES LARSEN, dyrlæge i Fjerritslev, f. 11.-7. 1916 i Stagsted, g. 10.-9. 1945 m. *Ualborg Frederiksen*, f. 4.-10. 1923 i Lerup.
 - a. LISE Mariane LARSEN, f. 30.-8. 1955 i Rakkeby.
 - III. Anders CHRISTIAN LARSEN, gårdejer i Stagsted, f. 25.-9. 1925 i Stagsted, g. 26.-7. 1949 m. *Rigmor Edela Nielsen*, f. 12.-1. 1928 i Hjortdal.
 - a. ANDERS Christian LARSEN, f. 5.-2. 1950 i Stagsted.
 - b. KNUD Andreas LARSEN, f. 20.-4. 1959 i Stagsted.
- B. ANTON Nansen MICHELSEN, købmand i Knøsgård ved Åbybro, f. 27.-1. 1889 i Tolstrup.
- C. ANDREA *Marie Michelsen*, f. 16.-11. 1890 i Tolstrup, g. 25.-8. 1918 m. *Søren Nicolai MOGENSEN*, landpostbud i Saltum, f. 8.-8. 1888 i Rendbæk ved Saltum.
- I. ANDERS MOGENSEN, lærer i Pandrup, f. 23.-1. 1919 i Saltum, g. 22.-10. 1955 m. *Karen Kirstine Rytter Hansen*, f. 16.-3. 1916 i Kongerslev.
 - a. PER MOGENSEN, f. 22.-9. 1956 i Jetsmark.
 - II. ELSE *Mogensen*, f. 2.-7. 1920 i Saltum, g. 11.-10. 1940 m. *Søren Jensen SØRENSEN*, gårdejer i Vrensted, f. 13.-2. 1915 i Hundeleiv.
 - a. ANE Marie SØRENSEN, f. 20.-5. 1942 i Vrensted.
 - b. MOGENS SØRENSEN, f. 21.-5. 1945 i Vrensted.
 - c. LARS SØRENSEN, f. 22.-6. 1948 i Vrensted.
 - d. CHRISTIAN SØRENSEN, f. 30.-10. 1950 i Vrensted.
 - e. JENS SØRENSEN, f. 29.-6. 1955 i Vrensted.
 - III. MARIE *Mogensen*, f. 25.-6. 1923 i Saltum, g. 30.-12. 1948 m. *Charles JENSEN*, malermester i Saltum, f. 2.-4. 1924 i Blokhus.
 - a. KAREN MARIE JENSEN, f. 10.-8. 1950 i Saltum.
 - b. SØREN JENSEN, f. 25.-12. 1953 i Saltum.
 - IV. JOHANNES MOGENSEN, landpostbud i Pandrup, f. 19.-1. 1926 i Saltum, g. 22.-3. 1952 m. *Karen Rigmor Larsen*, f. 23.-3. 1929 i Jetsmark.
 - a. SØREN MOGENSEN, f. 14.-6. 1955 i Jetsmark.
 - b. KARIN MOGENSEN, f. 19.-2. 1959 i Jetsmark.

- D. HELGA Michelsen, f. 15.-3. 1893 i Tolstrup, g. 4.-11. 1915 m. Søren Jensen SIVESGAARD, gårdejer i Sdr. Kjettrup i Ingstrup, f. 2.-11. 1892 i Ingstrup.
- I. JENS Andreas SIVESGAARD, gårdejer i Ingstrup, f. 11.-7. 1918 i Ingstrup, g. 3.-4. 1946 m. Kirstine Marie Steen, f. 28.-1. 1920 i Ingstrup.
 - a. SØREN Jensen SIVESGAARD, f. 9.-12. 1947 i Ingstrup.
 - b. MARIE SIVESGAARD, f. 10.-11. 1950 i Ingstrup.
 - II. JOHANNE MARIE Sivesgaard, f. 16.-3. 1920 i Ingstrup, g. 26.-9. 1944 m. Vilhelm KJELDTSEN, gårdejer i Rubjerg, f. 4.-7. 1912 i Ingstrup.
 - a. KIRSTINE KJELDTSEN, f. 30.-1. 1946 i Rubjerg.
 - b. JENS KJELDTSEN, f. 28.-4. 1957 i Rubjerg.
 - III. JOHANNES SIVESGAARD, gårdejer i Klipleve i Sønderjylland, f. 16.-8. 1922 i Ingstrup, g. 8.-9. 1956 m. Helen Stolling, f. 5.-3. 1938 i Rinkenæs.
 - a. SEVERIN Stolling SIVESGAARD, f. 14.-1. 1957 i Klipleve.
 - b. HELGA SIVESGAARD, f. 3.-1. 1959 i Klipleve.
 - IV. SØREN SIVESGAARD, gårdejer i Sdr. Kjettrup i Ingstrup, f. 18.-2. 1924 i Ingstrup, g. 14.-12. 1949 m. Eli Christensen, f. 15.-4. 1927 i Jebjerg i Salling.
 - a. KARL Frederik SIVESGAARD, f. 29.-6. 1954 i V. Lem.
 - b. HELGA Christiane SIVESGAARD, f. 28.-12. 1956 i V. Lem.
 - V. JACOB SIVESGAARD, gårdejer i Ingstrup, f. 19.-4. 1925 i Ingstrup, g. 19.-11. 1953 m. Birgit Sivesgaard, f. 25.-4. 1930 i Ingstrup.
 - a. JETTE SIVESGAARD, f. 25.-6. 1955 i Ingstrup.
 - VI. JENSINE Sivesgaard, f. 5.-8. 1930 i Ingstrup, g. 2.-11. 1954 m. Gunnar STEENSEN, gårdejer i Mygdal, f. 17.-6. 1930 i Hundslund.
 - a. SØREN Sigvard STEENSEN, f. 26.-12. 1956 i Mygdal.
- E. INGER Kathrine Michelsen, f. 18.-11. 1894 i Saltum, g. 17.-9. 1915 m. Morten ØSTERGAARD Pedersen, gårdejer i Saltum, f. 29.-6. 1893 i Saltum.
- I. ANNA Marie Østergaard, f. 13.-12. 1915 i Saltum, g. 19.-11. 1935 m. Peder MEJLHOLM, gårdejer i Vadum, f. 20.-7. 1910 i Vadum.
 - a. ANTON MEJLHOLM, f. 15.-2. 1936 i Vadum.
 - b. OLAV MEJLHOLM, f. 27.-8. 1937 i Vadum.
 - c. JØRGEN MEJLHOLM, f. 10.-10. 1940 i Vadum.
 - d. HARALD MEJLHOLM, f. 22.-5. 1947 i Vadum.
 - II. ELSE Østergaard, f. 5.-5. 1918 i Jetsmark, g. 29.-8. 1939 m. Chresten JENSEN, husmand i Saltum, f. 2.-7. 1914 i Saltum.
 - III. MARIE Østergaard, f. 5.-5. 1918 i Jetsmark, g. 30.-12. 1941 m. Johannes SØRENSEN, vært i Saltum, f. 9.-12. 1915 i Saltum.
 - a. SØREN SØRENSEN, f. 3.-3. 1942 i Saltum.
 - b. PEER Morten SØRENSEN, f. 1.-8. 1945 i Saltum.
 - c. ELSE SØRENSEN, f. 27.-2. 1950 i Saltum.
 - d. INGER LIS SØRENSEN, f. 26.-8. 1953 i Saltum.

- IV. SØREN ØSTERGAARD *Pedersen*, husmand i Øland i Halvrimmen, f. 25.-10. 1919 i Jetsmark, g. 15.-11. 1942 m. *Elly Holmsgaard*, f. 7.-4. 1922 i Jetsmark.
- KIRSTEN ØSTERGAARD *Pedersen*, f. 6.-3. 1943 i Ingstrup.
 - TOVE ØSTERGAARD *Pedersen*, f. 23.-3. 1945 i Ingstrup.
 - BØRGE ØSTERGAARD *Pedersen*, f. 22.-2. 1946 i Ingstrup.
 - ANE MARIE ØSTERGAARD *Pedersen*, f. 13.-3. 1952 i Øland.
 - INGE ØSTERGAARD *Pedersen*, f. 27.-10. 1956 i Øland.
- V. JOHANNES ØSTERGAARD *Pedersen*, mejeribestyrer i Kås, f. 24.-4. 1922 i Jetsmark, g. 29.-12. 1948 m. *Marie Hansen*, f. 28.-12. 1921 i Jetsmark.
- INGER ØSTERGAARD *Pedersen*, f. 11.-11. 1949 i Birkelse.
 - KELD ØSTERGAARD *Pedersen*, f. 14.-3. 1954 i Jetsmark.
- VI. ERIK ØSTERGAARD *Pedersen*, gårdejer i Saltum, f. 5.-9. 1926 i Saltum, g. 24.-6. 1950 m. *Gerda Verner sen*, f. 7.-7. 1929 i V. Tørslev ved Svenstrup.
- GERTRUP ØSTERGAARD *Pedersen*, f. 4.-10. 1950 i Asfærg.
 - MORTEN ØSTERGAARD *Pedersen*, f. 26.-2. 1952 i Asfærg.
- VII. MARTHA *Østergaard*, f. 13.-12. 1928 i Saltum, g. 30.-12. 1954 m. *Uagner LARSEN*, husmand i Vrensted, f. 27.-10. 1926 i Ingstrup.
- VIII. BIRTHE *Østergaard*, f. 22.-5. 1931 i Saltum, g. 5.-12. 1954 m. *Bøgild HOLM*, malermester i Saltum, f. 24.-5. 1929 i Hune.
- HENRIK HOLM, f. 10.-7. 1950 i Saltum.
 - DORTE HOLM, f. 26.-4. 1955 i Saltum.
- IX. KAREN *Østergaard*, f. 26.-4. 1933 i Saltum, g. 20.-5. 1956 m. *Egon LARSEN*, snedker i Ingstrup, f. 14.-10. 1929 i Ingstrup.
- MARTHA LARSEN, f. 15.-1. 1957 i Ingstrup.
- F. FRANTS Vilhelm MICHELSEN, gårdejer i Vadum, f. 13.-12. 1896 i Saltum, g. 30.-4. 1924 m. *Elna Marie Christensen*, f. 2.-4. 1902 i Ingstrup.
- Frants Vilhelm JOHANNES MICHELSEN, f. 21.-5. 1925 i Vadum, d. 25.-3. 1935 sst.
 - CHRISTEN *Jensen* MICHELSEN, læge i Ålborg, f. 31.-8. 1927 i Vadum, g. 30.-5. 1953 m. *Elsa Fanøe*, f. 4.-8. 1933 i Uruguay i Sydamerika.
 - Frants Vilhelm JOHANNES MICHELSEN, f. 16.-4. 1954 i Kbh.
 - PETER Fanøe MICHELSEN, f. 28.-3. 1957 i Ålborg.
 - CARL Anton MICHELSEN, landmand, f. 6.-8. 1932 i Vadum.
- G. KARL Severin MICHELSEN, ejer af Bakkegården i Saltum, f. 4.-5. 1899 i Saltum, g. 29.-3. 1935 m. *Kirstine Nielsen*, f. 18.-9. 1900 i Vittrup.
- JOHANNES MICHELSEN, landmand, f. 2.-6. 1937 i Saltum.
 - MARIE MICHELSEN, f. 14.-1. 1939 i Saltum.
- H. VALBORG *Michelsen*, f. 1.-5. 1905 i Saltum, g. 31.-10. 1930 m. *Chresten GRAVER*, gårdejer i Jetsmark, f. 26.-9. 1899 i Jetsmark.
- ESTHER Marie GRAVER, f. 2.-1. 1932 i Jetsmark.

ANTONS stamme

Efterkommere af CHRISTIAN NANSEN (side 57).

- A. Axel CHRISTIAN NANSEN, bankkasserer, f. 2.-9. 1905 i Charlottenlund, g. 4.-2. 1933 m. *Anne Lise Castonier Galster*, f. 22.-2. 1906 i Thisted.
 - I. GERDA Elisabeth NANSEN, boligkonsulent, f. 21.-7. 1934.
 - II. PETER NANSEN, stud. med. vetr., f. 8.-6. 1938.

FERDINANDS stamme

Efterkommere af PETER NANSEN (side 59).

- A. (ad 2) ESTHER *Nansen*, f. 6.-8. 1897, g. 24.-7. 1929 m. *Jørgen Henrik Wessel BAGGE*, f. 19.-4. 1904.
 - I. URSULA *Bagge*, f. 16.-2. 1930 i Paris, g. 18.-5. 1953 i Cannes m. *Paul ARNOLD*, Florida i U.S.A.

FERDINANDS stamme

Efterkommere af IMMANUEL NANSEN (side 59).

- A. CYRIL NANSEN (adopt.), kontorchef i luftfartsdirektoratet, cand. polit., f. 22.-2. 1905 i London, g. 26.-5. 1932 m. *Astrid Elise Margrethe von Freiesleben*, ekspeditionssekretær i invalideforsikringsretten, cand. polit., f. 1.-10. 1902.
 - I. JØRGEN NANSEN, f. 6.-7. 1940.

Skematisk oversigt over
antallet af
NATHANSONS EFTERKOMMERE
med ægtefæller
indtil juli 1960

Skematisk oversigt over antallet af NATHANSONS EFTERKOMMERE med ægtefæller indtil juli 1960		SLÆGTLED												Ialt		Eft. og ægt.	
		2'		3'		4' A, B, C o. s. v.		5' I, II, III o. s. v.		6' a, b, c o. s. v.		7' 1, 2, 3 o. s. v.					
Stamme	Efterkommere af	Eft.	Ægt.	Eft.	Ægt.	Eft.	Ægt.	Eft.	Ægt.	Eft.	Ægt.	Eft.	Ægt.	Eft.	Ægt.	Eft.	Ægt.
Bella	Marie Borup Frits Trier Ernst Trier	1	1	3	5	8	9	17	12	23	16	16		4	6	64	37
						3	3	12	9	22	6	7		44	18		
						9	8	38	31	90	14	17		154	53	380	
Hanna	Emma Delbanco Otto Jacobsen	1	1	5	(1)2	11	3	15	15	24	9	16	1	6	(1)3	66	28
						9	3	10	8	12	1	1		32	12	147	(1)
Sara	Louise Hertz Sophie Henrichsen Emma Jacobsen Carl von Halle	1	1	6	(2)2	3	1	6	5	6	4	7		7	(2)3	22	10
						4	1	2	3	4	3	7		17	7		
						(4)	(1)	(3)	(3)	(2)	(1)	(1)		(10)	(5)	(15)	
						1	1	4	4	10	2	2		17	7	90	
Emma	Frederik Henrichsen	1	1	1	(1)	(4)	(1)	(2)	(3)	(4)	(3)	(7)		2	(1)1	(17)	(1)3
														(7)	(7)	(24)	
Louise		1	(1)	4	1									5	(1)1	(1)6	
Julie	Anna Hjort Lovise Krog Eduard Jacobsen	1	1	5	3	6	6	10	7	16	9	14		6	4	46	22
						7	1	4	3	6	2	4		21	6		
						1	1	5	7	6				12	8	125	
Jacob	Nanny Agerskov	1	1	2	1	1	1							3	2	1	7
														1	1		
Anton	Ferdinand Nansen Marie Michelsen Christian Nansen	1	1	4	3	4	4	14	11	25				5	4	43	15
						8	7	28	23	48				84	30		
						1	1	2						3	1	185	
Ferdinand	Peter Nansen Immanuel Nansen	1	1	8	4	1	1	1						9	5	2	1
						1	1	1						2	1	2	1
														2	1	20	
Ialt . .		9	8	38	21	78	52	169	138	292	66	91	1	677	286	963	

NOTER

PARENTES om et tal betyder, at det ikke er medregnet i sammentællingen, fordi det angiver en dublet af følgende årsager:

2' slægtled: *Rudolph Henrichsen*, Nathansons søstersøn, var gift med sin kusine *Emma* og efter hendes død med hendes søster *Louise*. Hans angivelse som *Louises* ægtefælle er sat i parentes, da han ellers ville blive medregnet to gange i sammentællingen.

3' slægtled: 1. *Otto Jacobsen*, Hannas søn, var gift med sin kusine

2. *Emma* (af 3' led), Saras datter.

3. *Frederik Henrichsen*, søn af *Emma* (af 2' led), var gift med sin kusine

4. *Sophie*, der også var datter af Sara.

Da disse fire personer er medregnet i antallet af efterkommere, er deres angivelser som ægtefæller sat i parentes.

4'—7' slægtled: Af *Otto Jacobsens* efterkommere er ud for *Emma Jacobsen* kun gentaget hendes efterkommere (i parentes) men ikke hans af 2. ægteskab.

Frederik Henrichsens efterkommere er angivet i parentes, fordi de alle er anført uden parentes som *Sophie Henrichsens* efterkommere.

HANNAs stamme omfatter 148 personer med 1 dublet, hvorfor kun 147 kan medregnes i sammentællingen.

SARAs stamme omfatter 2 + 15 + 90, ialt 107 personer, men kun 90 kan medregnes.

EMMAS stamme omfatter 1 + 24 + 3, ialt 28 personer, men kun 3 kan medregnes.

LOUISES stamme omfatter 7 personer med 1 dublet, hvorfor kun 6 kan medregnes.

I de øvrige stammer findes ikke tilsvarende forhold.

NAVNEREGISTRE

I. Fortegnelse over stamtavlens 224 efternavne.

Abel 51,
Agerskov 57, 109,
Alexandersen 67,
Andersen 65, 97,
Anderson 95,
Andreasen 73.
Andreassen 105,
Arnold 121,

Bagge 121,
Balckman 99,
Baumgarten 89,
Becker 69,
Becker-Larsen 69,
Benecke 103,
Bentsen 81,
Benzon 65,
Bergman 87,
Bertelsen 95,
Beskow 63,
Biilmann 103,
Bjorkman 99,
Blume 71,
Blytmann 51,
Bojesen 101,
Borup 51, 61, 63, 65, 67,
Brawnell 61,
Breyen 79,
Brinkmann 113,
Brock 59,
Brotby 93,
Buchheister 49,
Bursche 65,
Busch 93,
Buttenschov 83,
Bærentzen 69,

Carlborg 63,
Carstensen 71,
Christensen 51, 57, 67, 81, 91, 103, 107,
117, 119,
Christiansen 77,

Dal 81,
Dam 85,
Dan-Weibel 75,
Delbanco 51, 85, 87, 89.
Duhn 111,
Dybing 103,

Ehlers 71,
Engberg 75,
Ericson 87,
Everts 89,

Fanø 119,
Feilberg 65,
Fink 83,
Fischer 61,
Fjord 73,
Frandsen 91,
Frederiksen 81, 95, 115
von Freiesleben 121,
Frericks 63,

Gabrielsen 99,
Galster 121,
Geisler 75,
Gisladottir 101,
Glad 69,
Glahn 59,
Gram 95,
Gravenhorst 101,
Graver 119,
Gravesen 93,
Gregersen 69,

Hall 51,
von Halle 47, 51, 53, 99,
Hannibal 79,
Hansen 55, 57, 73, 75, 77, 79, 95, 97,
101, 111, 115, 119,
Hanssen 93,
Harbou 101,
Harris 107,
Hasle 101,
Hauch 95,
Haugland 81,
Helweg 85,
Henningsen 85,
Henrichsen 47, 53, 55, 97,
Henrichson 103,
Henriksen 113,
Herfort 43, 45, 53,
Hermann 79,
Hertz 45, 53, 95,
Hjort 55, 101, 103,
Hoffmann 99,
Holbøll 97,
Holm 87, 101, 119,
Holmsgaard 119,
Hvidt 65,
Hüneke 89,
Høeberg 65,

Jacobsen 47, 51, 53, 55, 59, 91, 93, 107,
Janssen 67,
Jensen 77, 87, 115, 117,
Jespersen 77,
Johansen 101,
Johansson 87,
Jørgensen 77, 95, 97,

Kienzl 77,
Kjeldsen 117,
Kjølberg 107,
Klem 65,
Knudsen 83,
Knudsten 65,
Krag 93,
Kretz 69,
Kristensen 79,
Kristoffersen 111,
Krog 55, 105,
Kruse 95,
Kühl 61,
Kähler 87,

La Cour 75,
La Cour-Hansen 75,
Lando 87,
Lange 103,
Langeløkke 107,
Larsen 69, 87, 91, 111, 115, 119,
Lassen 103,
Laustsen 77,
Lindhard 77,
Lindgren 79,
Lindquist 87,
Lund 63, 113,
Lundqvist 99,
Lunn 83,
Lütken 93,

Mackenzie 89,
Madsen 83, 107, 115,
Marstrand 51, 61,
Mayoh 63,
Mejlholm 117,
Michelsen 57, 63, 115, 117, 119,
Mikkelsen 113,
Mogensen 115
Müller 59,
Møller 69, 101, 111,
Mønsted 69,
Mørch 77, 79,
Mørk 79,
Möscher 89,

Nansen 47, 49, 57, 59, 111, 113, 121,
Nathanson 43, 45, 47, 49, 61,
Neuss 89,
Nielsen 97, 107, 111, 113, 115, 119,
Nilsson 109,
Nordsten 103,

Olsen 75, 81,
Olsson 71,
Ovesen 85,

Pedersen 53, 65, 73, 79, 105,
Persson 99,
Petersen 81, 85, 87, 91,
Plum 107,
Poulsen 75,
Prag 85, 87,
Pratt 103,

Ramsager 91,
Rasmussen 49, 73, 75, 83,
Redøhl 93,
Rehling 63,
Riis 73,
Riisager 105,
Ring 67,
Roosen 87,
Rud-Petersen 71,

Samsun 61,
Sass 65,
Sauer 79,
Schat-Petersen 69,
Schlegel 49,
Schmidt 71,
Schott (Skøt) 95,
Schou 103, 107,
Schousboe 63,
Sherley 93,
Sivesgaard 117,
Skakke 79,
Skøt (Schott) 95,
Solvang 83,
Sommer 89,
Stahlschmidt 71,
Steen 117,
Steensen 117,
Stendahl 99,

Stephensen 107,
Stolling 117,
Strambach 65,
Stærremose 75,
Sørensen 65, 67, 87, 115, 117,

Teisen 97
Theichmann 63,
Thide 71,
Thomsen 113,
Thuesen 61,
Thøgersen 85,
Topsø-Jensen 105,
Trier 47, 51, 69, 71, 73, 75, 77, 79, 81,
83,
Trier-Hansen 73, 77,
Trojel 71,
Tulinius 105,
Tuxen 77,

Ulrich 101, 103,

Valtiner 103,
Vernersen 119,
Vittarp 73,

Wegener 67,
Werenskiold 55,
Wessendorf 89,
Wessmann 111,
Wickett 85,
Willumsen 67,
Winding 81,
Wroblewski 61,

Youll 95,

Zels 87,

Ørsnæs 97,
Østergaard 81, 117, 119,

Aaderup 67,
Åkesson 63,

11. Fortegnelse

*over efternavne for størstedelen af de i bogen angivne personer,
som ikke tilhører Nathansons slægt.*

Abildgaard 19
Arvesen 23

Berling 5
Bille 17
Boye 15 og 17

Colding 15

Eckersberg 7, 11, 15, 19 og 21

Fabrin 109
Finsen 5
Fischer 1
Foersom 13

Hertz 1

Kalkar 23
Kuhlau 15

Margolinsky 31
Marstrand 7 og 21
Meyer 21

Næser 5

Rée 9

Suhr 109

Tietgen 17

Weyse 15

For personer, der findes angivne i anetavlen og side 25—29 m. m. er ikke udarbejdet navneregister.

STILLINGSREGISTER

Fortegnelsen, der omfatter 171 stillinger for stamtavlens personer, er opstillet dels for at give et samlet indtryk af de forskelligartede beskæftigelser og dels for at muliggøre en bekvem eftersøgning af fagfæller i slægten.

Titler som etatsråd og kammerjunker m. m. er ikke opført ligeså lidt som studieretninger eller læringebetegnelser m. m. Af kandidatbetegnelser er kun opført cand. pharm. og landbrugskandidat, fordi disse kan forekomme som eneste stillingsbetegnelse for de pågældende.

Vil f. eks. en læge søge fagfæller, finder han dem under *læge*, *overlæge*, *provinsiallæge*, *skolelæge* og *kredslæge*, en gartner under *gartner* og *herregårdsgartner*, en lærer under *rektor*, *lektor*, *oberstudienrat*, *lærer*, *universitetslektor*, *overlærer*, *kommunelærer*, *skoleforstander*, *højskoleforstander*, *seminarielektor*, *faglærer* og *landsbylærer*. Lignende forhold gælder også andre kategorier.

Under *direktør* er medtaget direktør for krigsministeriet og for statsskovbruget såvel som for fabrikker m. m. og for en bank. I sidstnævnte tilfælde er stillingen tillige angivet som *bankdirektør*. Samme person kan således angives ved flere stillingsbetegnelser som f. eks. også *provst* og *sognepræst*, *civilingeniør* og *fabriksbestyrer* m. m.

Antallet af fagfæller vil ikke altid være identisk med det antal sider, som er angivet udfor stillingsbetegnelsen, fordi det kan forekomme, at der på samme side findes flere personer med samme stilling.

Afdelingschef 59, 65,
Amanuensis 85,
Amtmand 101,
Apoteker 49,
Arbejdsmand 113,
Arkitekt 65, 69, 71, 77, 79, 83, 93, 95.
Arkivar 65,
Artist 95,
Assistent 93, 95, 97,
Assurandør 107,

Bankassistent 111,
Bankdirektør 99,
Bankkasserer 121,
Befragter 63,
Bibliotekar 83,
Billedhugger 73, 81,
Birkedommer 103,
Boghandler 67, 71, 89,
Bogholder 71,
Boligkonsulent 71, 77, 83, 121,
Borgmester 103,
Branddirektør 55, 71, 105,
Børnehaveforstanderinde 97,
Børnehaveleder 61,

Cand. pharm. 57, 75, 77, 103,
Censor 65,
Champignonavlerv 61,
Civilingeniør 63, 67, 69, 77, 85, 91, 95,
101, 107,

Dekorator 77,
Digter 53,
Direktør 59, 87, 99, 101, 103, 107,
Disponent 87,
Docent 87, 95,
Dyrlæge 93, 115.

Ejendomsmægler 93,
Ekspeditionssekretær 105, 121,
Elektroinstallatør 97,
Elværksbestyrer 91,

Fabriksarbejder 111,
Fabriksbestyrer 77,
Farmer 93,
Flyvemekaniker 101,
Fodermester 113,
Forfatter 59, 79, 95,
Forpagter 61, 71, 73,
Forretningsfører 89,
Forstander 51, 63,
Fotograf 71, 85,
Frimenighedspræst 75,
Fuldægtig 69, 87, 93, 97,

Galanterihandler 47, 55,
Gartner 75,
Generalkonsul 83,
Generalmajor 101,
Godsejer 61,
Guvernementsfuldmægtig 93,
Grosserer 45, 47, 51, 69, 85, 87, 99, 103,
Gårdbestyrer 69,
Gårdbruger 83,
Gårdejer 49, 57, 61, 73, 81, 115, 117,
119,
Guldsmed 79,

Handelsmand 107,
Herregårdsgartner 61,
Hjælpepræst 63,
Hospitalsforvalter 77,
Hotelejer 61, 79,
Husholdningslærerinde 101,
Husmand 83, 117, 119,
Højskoleforstander 51, 63, 73, 83,

Ingeniør 65, 67, 81, 95,
Inspektør 53, 67, 105,
Instruktør 65,

Journalist 59, 65, 101,

Kaptajn 69, 77, 87, 103,
Kgl. Kapelmusikus 67,
Kommunalchef 85,
Kommunaldirektør 101,
Kommunelærer 63, 75,
Kommunelærerinde 75, 91,
Kontorassistent 73, 93, 103, 111,
Kontorchef 121,
Kontorist 87,
Kredslæge 93, 95,
Kunsthandler 79,
Kunstmaler 65, 67, 71, 73, 81, 85,
Købmand 97, 99, 103, 111, 115,

Laboratorieassistent 101,
Landbrugskandidat 87,
Landbrugsmedhjælper 83,
Landinspektør 55, 71,
Landmand 57, 73, 77, 95, 111, 113, 119,
Landpostbud 115,
Landsbylærer 109,
Landsretssagfører 87, 97,
Lektor 63, 75, 91,
Læge 71, 73, 75, 85, 87, 101, 115, 119,
Lægeseekretær 61, 85,
Lærer 69, 73, 75, 115,
Lærerinde 69, 75, 77, 81, 83, 85, 89,
101, 105,
Løjtnant 55, 69, 75,

Magister 95,
Malermester 81, 115, 119,
Malersvend 75,
Manufakturhandler 67,
Manufakturist 103,
Maskinarbejder 111, 113,
Maskinassistent 97,
Maskinmester 91,
Mejeribestyrer 119,
Mekaniker 83,
Musiker 67,
Musiklærerinde 95,

Oberstløjtnant 85, 103,
Oberstudienrat 89,
Organist 65,
Overlæge 79, 85,
Overlærer 81, 85, 105,
Overrettsprokurator 51,
Overretssagfører 85, 97, 101,

Papirhandler 107,
Postassistent 97,
Professor 47, 53, 69, 79, 83, 101,
Prokurator 53,
Prokurist 69,
Provinsiallæge 99,
Provst 55, 67,
Præst 89,

Radiotelegrafist 79,
Redaktør 45,
Reklametegner 103,
Rektor 47,
Repræsentant 87,
Revisorassistent 111,

Sekretær 87, 89, 101,
Sektionsingeniør 67,
Seminariektor 77,
Skibsbygningsingeniør 77,
Skoleforstander 51,
Skolekøkkenlærerinde 99,
Skolelæge 73,
Skibsingeniør 95,
Skomager 113,
Skovfoged 79,
Skuespillerinde 59,
Slakteriarbejder 113,
Smedemester 73.

Snedker 119,
Socialrådgiver 75,
Sognepræst 49, 51, 55, 57, 59, 67, 69, 105,
Sparekassedirektør 103,
Statsmeteorolog 101,
Stenografilerende 91,
Studienreferendar 89,
Sygeplejerske 61, 79, 99, 101, 103,
Sømand 55,

Teaterdirektør 59,
Tegner 67,
Tekstforfatter 71,
Telegrafingeniør 105,
Telegrafist 87,
Textilfabrikant 89,
Textilkemiker 89,
Trafikinspektør 87,
Trafikkontrolør 57, 97,
Trikotagehandler 91,
Tømmerhandler 47, 51, 93,

Universitetslektor 87.

Værkmester 93,
Værksejer 55,
Vært 117,
Væverske 83.

STEDREGISTER

Fortegnelse over stamtavlens 291 stednavne udenfor København og omegn.

- | AFRIKA | EUROPA |
|---------------------------------|------------------------------|
| <i>Kenya</i> 93 | <i>Danmark:</i> |
| AMERIKA | Abild 75 |
| <i>Canada:</i> | Aggersborg 115 |
| Brampton 89 | Aller 49 |
| Stellarton 73 | Almindingen 79 |
| <i>U.S.A.:</i> | Als 79 |
| Aberdeen i staten Washington 85 | Asfærg 119 |
| Berkely i Californien 95 | Askov 69 |
| Bristol i Pensylvanien 95 | Bakkegaarden 57, 119 |
| Californien 91 | Bedsted 91 |
| Chicago 79 | Besser 81 |
| Denver i Colorado 103 | Birkelse 119 |
| Detroit 95 | Bjergby 79 |
| Erlangen i Kentucky 95 | Blokhus 115 |
| Florida 121 | Bredsten 111 |
| Milwaukee 61 | Brejning 111 |
| Minneapolis 95, 103 | Broager 79 |
| New York 103 | Brønderslev 113 |
| Philadelphia i Pensylvanien 95 | Børglum 51, 91, 93, 111, 113 |
| Port Arthur i Texas 95 | Dystrup 57 |
| Robinsdale i Minnesota 103 | Eltang 51 |
| Sac City i Iowa 95 | Em 111 |
| Seattle i staten Washington 85 | Erritsø 73 |
| Skt. Croix 93 | Esbjerg 67 |
| Skt. Thomas 93 | Fakse 85 |
| Toledo i Ohio 103 | Fakse Ladeplads 79 |
| Washington 79 | Filskov 111 |
| <i>Uruguay</i> 119 | Fjerritslev 115 |
| ASIEN | Fredensborg 103 |
| <i>Indien:</i> | Fredericia 75, 77, 105 |
| Assam 81 | Frerslev 51 |
| <i>Java</i> 73 | Furreby 51, 111 |
| | Følleslev 83 |
| | Førslev 79 |

Gamst 83
Gelsted 83
Gerrild 103
Gjesing 111
Glostrup 93
Grindsted 95, 111, 113
Grumtofte 105
Grønland 79
Gudme-Vinding 55
Gunderup 113

Haderslev 85
Hammel 103
Hammer 79
Haslev 81
Hasseris 75
Haverslev 103
Havrebjerg 79
Helsingør 53, 87
Herning 73
Hillerød 65, 77, 101, 103
Hillerødsholm 51
Hjortdal 115
Hjulby 55
Hjørring 63, 101, 113
Hobro 111
Holbæk 81, 83
Holmgaard 61
Horneby 105
Hornslyd 93
Horsens 67, 87
Horslunde 47
Humlebæk 77, 105
Hundelev 115
Hundslund 117
Hune 119
Højby 81
Højelse 49
Høng 83, 103
Hørve 81, 83
Haastrup 73

Ingstrup 113, 117, 119

Jebjerg 117
Jetsmark 115, 117, 119
Juellinge 101

Kalundborg 77, 79
Kalvehave 87
Karise 77
Karlslundegaarden 69
Kerte 113
Kerteminde 55, 103, 105
Kibæk 73
Kirkeby 85
Kirke Søby 81
Kliplev 117
Knøsgaard 115
Kolding 75
Kongerslev 115
Kølstrup 57
Køge 71
Kaas 115, 119

Lellinge 49, 57, 101
Lemvig 105
Lerup 115
Lille Granløse 81, 83
Louisendal mark 111
Lyksborg 101
Løkken 57, 97, 113

Mariager 59
Middelfart 101
Mygdal 117

Nim 53
Nakskov 71
Nordborg 55
Nyborg 55, 97, 101, 103
Nykøbing Mors 51, 53, 91, 101
Nykøbing Sj. 71, 77, 79
Næstved 71
Nørresundby 77
Nørre Vraa 113

Odense 47, 55, 57, 67, 75, 85, 87, 97,
101, 103, 105
Ollerup 69, 75
Oringe 67
Ousted 93

Pandrup 115
Pedersker 111
Præstkjær 55

Rakkeby 115
Randers 77, 95, 101, 111
Refsnæs 105
Rendbæk 115
Rendsborg 101
Ribe 67
Rimsø 57
Rinkenæs 117
Risskov 57
Roskilde 53, 65, 71
Rubjerg 117
Rønshoved 75, 77

Saltum 49, 57, 115, 117, 119
Saxild 73
Sekshøj 81
Silkeborg 59, 91
Skamstrup 51, 65, 67
Skanderborg 73
Skibby 75
Skibet 67, 69
Skræm 115
Skævinge 71
Slagelse 79
Slangerup 63
Snebjerg 73
Snøde 101
Sorø 47, 55, 61, 63, 77
Stagsted 115
Stenum 113
Stiftsbjærgby 71
Struer 67
Strøby-Egede 105
Stubbom 83
Støvring 101
Svaneke 101
Svendborg 51, 67
Svenstrup 85
Svinninge 81, 83, 103
Svoldrup 77
Sødinge 73
Sønderborg 79, 103
Sdr. Kjettrup 117
Sørbymagle 67
Sørup 61

Taps 49
Thisted 85, 121
Thustrup 69
Tjæreby 59
Toelt 95
Tolstrup 115, 117
Tranebjerg 81
Taarbæk 73

Uldum 83

Vadum 117, 119
Vallekilde 51, 73, 75, 77, 81, 83
Varde 87
Veiby 57
Vejen 81
Vejlby 85
Vejleby 73
Vejstrup 109
Vennerslund 61
V. Hjerimitslev 113
V. Lem 117
V. Tørslev 119
Viborg 71, 103
Viby 67
Vig 81
Vittrup 119
Vivild 77
Vollerup 111, 113
Vordingborg 67
Vrensted 113, 115, 119
Vraa 73, 111, 113

Æbeltoft 105

Øland 119
Ølby 73
Ørum 57

Aabenraa 83
Aabybro 115
Aakirkeby 79
Aalborg 49, 59, 93, 119
Aarhus 75, 83, 95, 101, 103, 111

England:

Cambridge 63
Eastwood 93
London 89, 121
Manningford-Bruce 63

Frankrig:

Cannes 121
Paris 103, 121

Hercegowina:

Tribinje 65

Holland:

Amsterdam 67

Island:

Thorormstunge 101
Vatnsdal 101

Norge:

Kjølborg 55
Kristiania 55, 107
Onsøe 55
Oslo 107
Tromsø 105

Polen:

Warszawa 87

Rusland:

Odessa 93

Sverige:

Askome 99
Borås 63
Dala 63
Göteborg 47, 53, 71, 87, 99
Hälsingborg 85
Jämshög 63
Karlsborg 99

Landskrona 87

Luleå 99

Malmö 87

Malung 99

Norrköping 87

Påarp 99

Skövde 99

Solna 99

Stockholm 47, 87, 99

Uppsala 63

Vännersborg 99

Väsby 99

Växjö 87

Ørebro 87

Tyskland:

Altona 45

Aurich 89

Brackwede 89

Czhiasnau 63

Dortmund 89

Essen 63

Flensburg 83, 105

Frankfurt-Höchst 89

Gadderbaum 89

Gross-Rodensleben 89

Hamborg 63, 89

Heidelberg 89

Jever 89

Lüneburg 89

Mecklenburg 61

Oldenburg 89

Rheydt 89

Schwerin 47

Slesvig 101

Stendal 89

Stralsund 61

Weilbach 51

Østrig:

Graz 77

Ilz 77

Denne bog er trykt i 500 eksemplarer af trykkeriet Mandator i København. - Farvereproduktionen af Eckersbergs maleri er udført på grundlag af farveseparationer, der velvilligst er stillet til rådighed af Politikens Forlag, og med tilladelse af Statens Museum for Kunst.

